

NORD FELLE PENSJONSKASSE

ÅRSRAPPORT

2022



This file is sealed with a digital signature.
The seal is a guarantee for the authenticity
of the document.

Document ID:
B056953E50FB4B75824CE9736C8584BF

INNHold

ÅRSBERETNING	3
OM PENSJONSKASSEN	4
NØKKELTALL	4
ORGANISASJON OG DRIFT	5
STYRETS ARBEID	5
RISIKOSTYRING OG -EKSPONERING	6
Finansiell risiko	7
Forsikringsteknisk risiko	8
MARKED OG KAPITALFORVALTNING	8
Kapitalforvaltning	9
RESULTATER OG -DISPONERING	9
UTSIKTER FREMOVER	10
ÅRSREGNSKAP OG NOTER	11



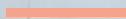
This file is sealed with a digital signature.
The seal is a guarantee for the authenticity
of the document.

Document ID:
B056953E50FB4B75824CE9736C8584BF

NORD FELLES PENSJONSKASSE ÅRSBERETNING

2022

Organisasjonsnummer: 984 172 281



This file is sealed with a digital signature.
The seal is a guarantee for the authenticity
of the document.

Document ID:
B056953E50FB4B75824CE9736C8584BF

OM PENSJONSKASSEN

Nord Felles Pensjonskasse forvalter ytelsespensjonsordningene til Nordkraft AS og Lofotkraft AS med datterselskaper. Pensjonskassen er et resultat av en fusjon i 2022 mellom Hålogaland Kraft Pensjonskasse, Nordkraft Pensjonskasse og Lofotkraft Pensjonskasse. Hålogaland Kraft Pensjonskasse var overtakende foretak i fusjonen. Regnskapsmessig virkning for fusjonen var 1.1.2022. Tall i årsberetningen, før 2022, gjelder Hålogaland Kraft Pensjonskasse før fusjonen.

Sponsorforetaket Nordkraft AS er et resultat av en fusjon mellom Hålogaland Kraft AS og Nordkraft AS i 2021. Ytelsespensjonsordningene er tilsvarende de ordningene som gjelder i kommunal sektor med unntak av at foretakene som var i Nordkraft AS, før fusjonen med Hålogaland Kraft AS, har privat AFP-ordning gjennom Fellesordningen for AFP. Pensjonskassen er tilsluttet Overføringsavtalen.

Alle ytelsespensjonsordningene er lukket. Det har vært ulike tidspunkt for lukking blant foretakene. Nyansatte etter lukketidspunkt har nå innskuddspensjonsordning. Ansatte født etter 1962 har også innskuddspensjon med unntak av en del ansatte i Nordkraft AS som var ansatt før fusjonen med Hålogaland Kraft AS. Dersom de ikke selv har valgt overgang til innskuddspensjon, har de fra 2020 en pensjonsordning tilsvarende offentlig påslagspensjon som gjelder personer født i 1963 og senere.

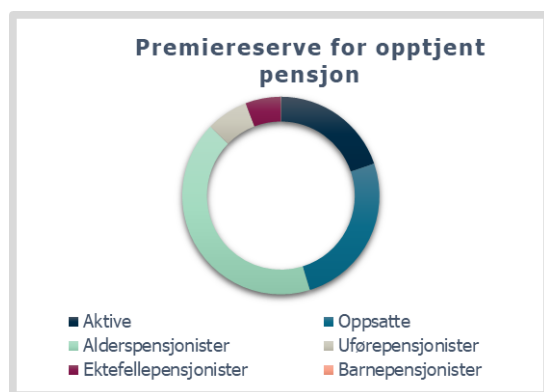
Styret ledes av Bjørn Erik Olsen og består i tillegg av fem styremedlemmer, hvorav én er uten tilknytning til foretakene, samt fire varamedlemmer. Både Nordkraft AS og Lofotkraft AS er representert i styret gjennom foretaksvalgte- og medlemsvalgte styremedlemmer.

Pensjonskassen har ingen ansatte, men har utkontraktert nøkkelfunksjoner til profesjonelle tjenesteleverandører.

Foretaksvalgte	Medlemsvalgte
Bjørn Erik Olsen (styreleder)	Christl Ellingsen
Øyvind Løvdal	Egil Arne Østingsen
Astrid Mathiassen (ekstern)	Espen Solvin (vara)
Anett Kristensen	Jorunn Pedersen (vara)
Jan Are Bakke Mikalsen (vara)	
Siri Sund (vara)	

Pensjonskassen har forretningsadresse i Harstad

NØKKELTALL



Opptjente pensjonsrettigheter utgjør 625 mill. kroner pr 31.12.2022. Økningen på 413 mill. kroner siste år kan tilskrives fusjonen.

Det ble utbetalt pensjoner for 26,8 mill. kroner i 2022.

Pensjonskassen er investert i aksjefond, norske og globale obligasjonsfond og eiendomsfond.

Forvaltningen ga i 2022 en verdjustert (pengevektet) avkastning på -10,3 %. Gjennomsnittlig verdjustert avkastning er 1,8 % for de siste 5 år.



This file is sealed with a digital signature. The seal is a guarantee for the authenticity of the document.

Document ID:
B056953E50FB4B75824CE9736C8584BF

Medlemskap	2022	2021	2020	2019	2018
Yrkesaktive medlemmer	84	16	18	89	93
Pensjonister	299	80	76	81	80
Personer med oppsatte rettigheter	392	141	141	72	70
Sum antall	775	237	235	242	243

ORGANISASJON OG DRIFT

Pensjonskassen har ingen ansatte. Det er inngått avtale med Gabler Pensjonstjenester om full administrasjon av virksomheten, herunder daglig ledelse, aktuarfunksjon, risikostyringsfunksjon, utøvende aktuar, regnskapsføring og forsikringsteknisk administrasjon. Solvenskapitaldekningsberegninger, risikorapportering og uavhengig kontroll av kapitalforvaltningen utføres av Gabler Risk Management.

Det er tegnet styreansvarsforsikring gjennom Risk Point med maksimal forsikringssum på 25 mill. kroner.

Pensjonskassens midler forvaltes under rådgivningsavtale med Gabler Investments.

- Lars Krüger i Gabler Pensjonstjenester AS er pensjonskassens daglige leder.

Pensjonskassens internrevisjonsfunksjon ivaretas fra 2023 gjennom avtale med Deloitte og eksterntrevisjon utføres av PWC. PWC var tidligere revisor for Lofotkraft Pensjonskasse og ble valgt som ny revisor for den fusjonerte pensjonskassen.

STYRETS ARBEID

Styret har i 2022 arbeidet med fusjonsprosessen for de tre pensjonskassene. Nytt styre for den fusjonerte pensjonskassen ble konstituert ultimo juni 2022. Styret består av tidligere styremedlemmer fra de tre pensjonskassene. Frem til fusjonen, utførte styrene for de tre pensjonskassene sitt styrearbeid for den enkelte pensjonskasse som tidligere. Arbeidet ble imidlertid koordinert gjennom en arbeidsgruppe på tvers av de tre styrene der særlig tilpasning av kapitalforvaltningen og den fusjonerte pensjonskassens risikosituasjon var sentralt. Det påtroppende styret avholdt også styreseminar forut for Finanstilsynets godkjenning av fusjonen for å belyse sentrale forhold for den fusjonerte pensjonskassen. I tillegg til oppgaver knyttet til fusjonen, har styret arbeidet med ordinær drift av pensjonskassen, kapitalforvaltningen og risikoanalyser. Det har også blitt arbeidet med endelig tilpasning til nytt tjenestepensjonsdirektiv. Styrets arbeid bygger på vedtatt overordnet strategi. Det ble avholdt seks styremøter i 2022 i tillegg til styreseminaret for det påtroppende styret.

Kapitalforvaltningen gis omfattende behandling i alle ordinære styremøter. Dette kommer i tillegg til månedlig rapportering, som omfatter resultat- og kapitalstatus. Det utarbeides kvartalsregnskap, basert på oppdaterte forsikringsmessige avsetninger. Styret gjennomfører årlig egevaluering.

Nytt tjenestepensjonsdirektiv for norske pensjonskasser ble innført 01.01.2023. Styret har tilpasset pensjonskassenes organisering og etablert nye nøkkel- og kontrollfunksjoner. Aktuar-, risikostyring- og internrevisjonsfunksjon er alle nyetablerte nøkkel- og kontrollfunksjoner med direkte rapporteringslinje til styret.

Styret gjennomgår årlig pensjonskassens strategidokumenter. Andre styrende dokumenter gjennomgås regelmessig. I 2022 har pensjonskassen etablert flere nye styrende dokumenter og endret tidligere dokumenter for å tilpasse styringsdokumentasjonen til det nye tjenestepensjonsdirektivet. Pensjonskassens virksomhet er med dette tilpasset og tilrettelagt for videre drift, hensyntatt de krav som pensjonskassen underlegges fra nyttår.

Internkontroll følges opp bl.a. gjennom daglig leders årlige rapportering samt faste poster i styremøtene. Pensjonskassens revisor har avgitt bekreftelse til styret i denne forbindelse. Etter styrets vurdering er internkontrollen tilfredsstillende.



This file is sealed with a digital signature.
The seal is a guarantee for the authenticity
of the document.

Document ID:
B056953E50FB4B75824CE9736C8584BF

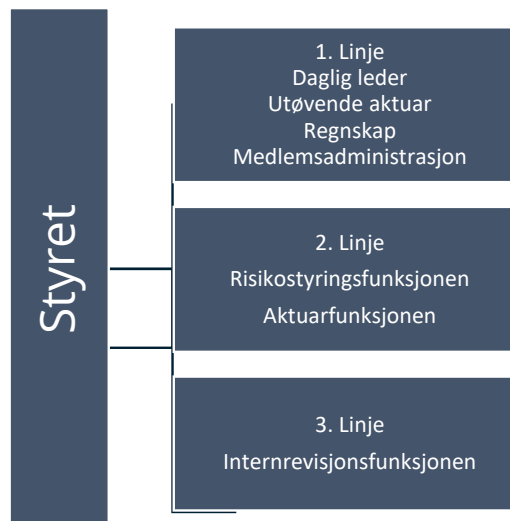
RISIKOSTYRING OG -EKSPONERING

Styret har det overordnede ansvaret for, og vurderer pensjonskassens risikosituasjon jevnlig. De vesentligste risikoer er markedsrisiko knyttet til eiendelene, renterisiko knyttet til forpliktelsene, forsikringsteknisk risiko samt operasjonell og regulatorisk risiko. Styret har stilt rammer og krav for de viktigste forhold og det er etablert rutiner for løpende rapportering. Strategiene er fastlagt ut fra at medlemmenes rettigheter til enhver tid skal være fullt sikret etter de lover, regler og forskrifter som er fastsatt for pensjonskasser.

Pensjonskassens risikostyringssystem er fra 2023 organisert etter prinsippet om tre forsvarslinjer og i tråd med regulatoriske krav. **Førstelinen** har ansvaret for risikostyring og utøvelsen av daglig drift, **andrelinen** for overvåkning og rapportering og **tredjelinjen** består av uavhengige kontroller.

Risikostyringsfunksjonen har ansvar for løpende kontroll og overvåkning av pensjonskassens solvenssituasjon, samt overordnede og enkeltstående risikoelementer. Funksjonen skal fasilitere den årlige egenvurderingen av risiko (ORA).

Pensjonskassens aktuarfunksjon har et kontrollansvar knyttet til hele virksomhetsstyringen på forsikringsområdet, og skal påse at pensjonskassens virksomhet blir drevet på en forsikringsteknisk forsvarlig måte.



Pensjonskassens nye uavhengige internrevisjonsfunksjon skal kontrollere at pensjonskassen er organisert og drives på en forsvarlig måte og i samsvar med gjeldende krav til virksomheten.

Pensjonskassen er eksponert for markedsrisiko. Dette omfatter risiko for fall i aksjemarkeder, renteendringer eller endret kredittprising som gir kurstap på obligasjoner, samt endringer i valutakurser. Risikostyringen omfatter bl.a. grenser for eksponering mot de enkelte aktivaklasser og for tapspotensial i forhold til bufferkapital (solvenskapitaldekning målt i stresstest). Styret følger opp kapitalforvaltningen bl.a. gjennom månedlige rapporter. I tillegg har Gabler Risk Management AS kvartalsvis oppfølging gjennom uavhengig kontroll av pensjonskassens kapitalforvaltning.

Pensjonskasser er pålagt å rapportere, og følge opp, risikoeksponering gjennom en egen solvenskapitaldekningsrapport (stresstest). Pensjonskassen skal analysere hvordan uvanlige markedsforhold, herunder rente og valutakursendringer, samt utslag av forsikrings- og kredittrisiko, vil påvirke pensjonskassens bufferkapital. Stresstesten tar utgangspunkt i retningslinjer fra Finanstilsynet, og er basert på virkelige verdier av eiendeler og forpliktelser og en definisjon av bufferkapital under forutsetning av at pensjonskassen avvikes.

Styret overvåker pensjonskassens risiko, målt etter samme metodikk som for solvenskapitaldekningen gjennom månedlige rapporter til styret. Ved behov, eller ved store markedsendringer, blir dette fulgt opp hyppigere. Styret skal vurdere tiltak dersom solvenskapitaldekningen gir grunn til å tro at pensjonskassens fremtidige finansielle stilling er utsatt.

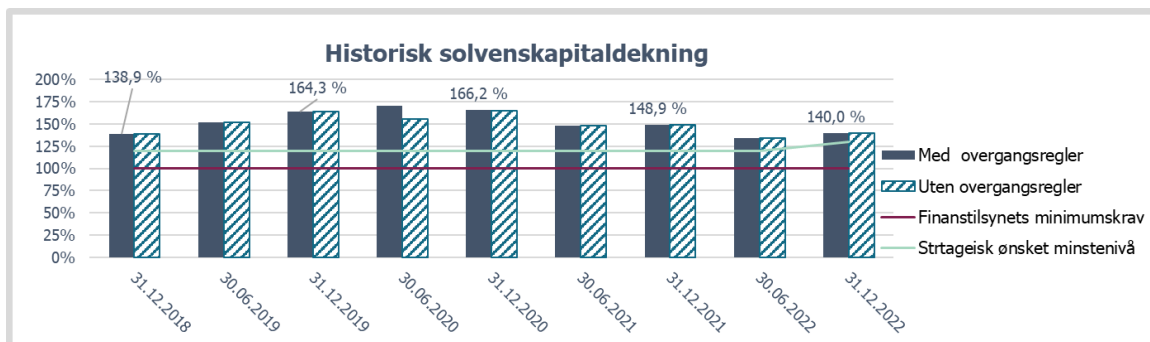
Regelverket for solvenskapitaldekningen etter Finanstilsynets krav har overgangsregler som fases ut i 2032. Det beregnes og rapporteres solvenskapitaldekning både med og uten overgangsregler. Ved årsskiftet oppfyller Pensjonskassen myndighetens minimumskrav til ansvarlig kapital, med en solvenskapitaldekning på 140% både med- og uten overgangsregler.

Styret har hevet ønsket minstenivå for solvenskapitaldekningen, med overgangsregler, til 130%. Dette for å påse at pensjonskassen har handlingsrom før eventuelt brudd med myndighetens minstekrav på 100%.



This file is sealed with a digital signature.
The seal is a guarantee for the authenticity
of the document.

Document ID:
B056953E50FB4B75824CE9736C8584BF



Pensjonskasser er, i tillegg til solvenskapitaldekningskrav, også omfattet av et minstekrav til solvensmarginkapital. Solvensmarginkapitalen per 31.12.2022 var beregnet til 89,1 mill. kroner og solvensmarginkravet utgjorde 27,5 mill. kroner (dekning = 324 %).

Ut fra den finansielle risikoeksponeringen, pensjonskassens kapitalforvaltningsstrategi, forventninger til avkastning og utviklingen i pensjonskassens medlemsbestand, anser styret at pensjonskassens bufferkapital ved utgangen av 2022 er tilfredsstillende.

Finansiell risiko

Den betydelige renteoppgangen i 2022 ga et stort fall i obligasjonsverdier. Pensjonsforpliktelsene blir imidlertid også redusert når renten stiger. I modellen for solvenskapitaldekning som pensjonskasser må følge, får man imidlertid ikke medregnet effekten av rentøkningen når renten er over et visst nivå. Pensjonskassens solvenskapitaldekning ble derfor svekket gjennom 2022 som følge av renteoppgangen. Markedsrentene er nå på et nivå som gjør det mulig å oppnå en avkastning som kan dekke grunnlagsrenten, dvs. pliktig rente til premiereserven selv uten investeringer i aksjer og eiendom. Pensjonskassen har likevel fastholdt sin kapitalforvaltningsstrategi fordi det forventes at den høyere risikoen her på lengre sikt gir høyere avkastning enn det rentebærende plasseringer gir. Markedsrisikoen medfører større usikkerhet knyttet til fremtidig avkastning, slik at det er nødvendig å ha reserver for å møte vanskelige perioder.

For å spre risiko er eiendelene fordelt på ulike aktivaklasser og markeder. I vurderingen av fordelingen tas det hensyn til risikobærende evne og forventet avkastning.

Pensjonskassens midler forvaltes etter regelverket for kollektivt investeringsvalg. Foretakene har ansvar for avkastningen og godkjenner kapitalforvaltningsstrategi, mens kapitalforvaltningen utøves av pensjonskassen. Partene har inngått avtale som regulerer dette. Pensjonskassens risiko knyttet til manglende avkastning er i utgangspunktet dekket ved rett til å belaste foretakenes premiefond, og deres plikt til å betale premietilskudd. I forbindelse med fusjonen er det vektlagt at Nordkraft og Lofotkraft har bidratt med tilnærmet lik andel risikokapital (egenkapital og annen bufferkapital) sett i forhold til premiereservene. Innskutt og opptjent egenkapital i Nordkraft Pensjonskasse og Lofotkraft Pensjonskasse er skutt inn som ny innskutt egenkapital i Nord Felles Pensjonskasse og deler av opptjent egenkapital fra Hålogaland Kraft Pensjonskasse (forut for fusjonen) er konvertert til innskutt egenkapital slik tabellen under viser:

Endringer i innskutt egenkapital (NOK 1.000)	Hålogaland Kraft AS' Pensjonkasse	Nordkraft Pensjonkasse	Lofotkraft Pensjonkasse
Innskutt EK 31.12.21	3 800	18 000	10 000
Opptjent Egenkapital konvertert til innskutt Egenkapital	17 000	12 225	3 975
Sum innskutt EK 01.01.22	20 800	30 225	13 975
Total innskutt egenkapital i Nord Felles Pensjonskasse 01.01.22	65 000		

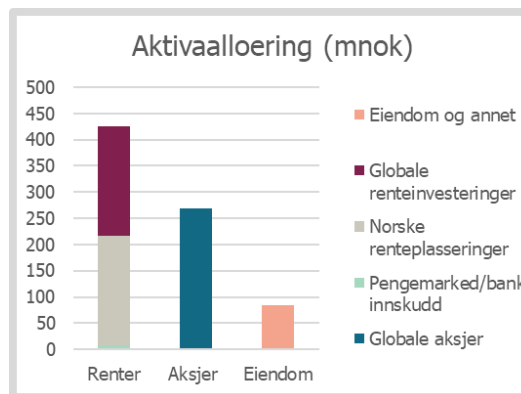
Finansstrategiens risikoprofil vurderes løpende, men gjennomgås i sin helhet minst årlig. Pensjonskassenes kapitalforvaltningsstrategier var ganske like forut for fusjonen og strategiske vektorer er bare i liten grad endret etter fusjonen.



This file is sealed with a digital signature. The seal is a guarantee for the authenticity of the document.

Document ID:
B056953E50FB4B75824CE9736C8584BF

Beholdning	Allokering	Strategisk vekt	Avvik
Pengemarked/bankinnskudd	0,9 %	1 %	-0,1 %
Norske obligasjoner	27,0 %	27 %	0,0 %
Internasjonale obligasjoner	26,8 %	27 %	-0,2 %
Aksjer	34,6 %	35 %	-0,4 %
Eiendom	10,7 %	10 %	0,7 %
Sum	100 %	100 %	



Likviditetsrisikoen vurderes som lav, siden pensjonskassen til enhver tid har kortsiktige plasseringer som overstiger kortsiktige forpliktelser. Plasseringene i så vel aksjer som rentepapirer anses å være tilstrekkelig likvide.

Pensjonskassens utenlandske obligasjonsfond er valutasikret. Valutasikring av utenlandske aksjeplasseringer vurderes løpende og har hovedsakelig vært valutasikret i 2022.

Kredittrisikoen i pensjonskassens portefølje vurderes som moderat. Premien innbetales forskuddsvis eller dekkes fra premiefondet, slik at pensjonskassens kredittrisiko mot foretaket den er opprettet for, anses å være liten.

Forsikringsteknisk risiko

Den forsikringstekniske risikoen gjelder hovedsakelig risikoen for flere tilfeller av uførhet og mindre avgang ved død (opplevelsesrisiko) enn de forutsetninger premietariffene er basert på. Pensjonskassens tariffene er i 2022 tilpasset den forsikringstekniske risikoen i fusjonerte pensjonskassen. Det har vært behov for endringer i kostnadstariffene, men øvrige tariffene kunne videreføres. Resultatutviklingen avhenger dermed i hovedsak av avkastning fra finansforvaltningen ut over pliktig tilførsel til premiereserven (grunnlagsrenten). Foretakene bærer ansvaret for premietilskuddet. Forsikringsteknisk oppgjør og regnskapsrapportering skjer kvartalsvis. Pensjonskassen benytter et dynamisk dødelighetsgrunnlag, K2013, og er fullt ut oppreservert etter dette grunnlaget.

Det er etablert rutiner for beregning av forsikringsrisiko basert på ulike scenarier for uførhet, levealder og finansiell utvikling. Rutinene er beskrevet i pensjonskassens forsikringsstrategi som gjennomgås og oppdateres årlig.

Forsikringsrisiko begrenses ved gjenforsikring for katastrofetilfeller.

MARKED OG KAPITALFORVALTNING

2022 var et svakt år i kapitalmarkedene, og det var et betydelig fall i både aksje- og obligasjonsverdier. Den store driveren for utviklingen, og følgelig det store temaet i finansmarkedene i 2022, var den høye inflasjonen og sentralbankenes rentehevinger for å forsøke å temme inflasjonen.

Siden inflasjonsmål ble innført som styringsmål for sentralbankenes pengepolitikk, er det første gang vi opplever så høy inflasjon som nå. Samtidig som styringsrentene økte raskt gjennom året, steg også markedsrentene betydelig og dro obligasjonsverdier ned.

Referanseindeksen for norske obligasjoner med 3-års rentedurasjon var ned 2,0 % i løpet av året, mens indeksen for internasjonale obligasjoner med ca. 7 års rentedurasjon var ned 12,2 %.

Raskt økende renter var også negativt for aksjeverdier, som i stor grad falt i takt med høyere renter. Aksjemarkedene falt verden over etter flere år med oppgang. Den brede globale aksjeindeksen, MSCI All Countries World Index, var ned 16,0 % i løpet av året målt i lokal valuta. Målt i norske kroner var samme



This file is sealed with a digital signature.
The seal is a guarantee for the authenticity of the document.

Document ID:
B056953E50FB4B75824CE9736C8584BF

indeks ned 9,3 %. Avkastningsforskjellen reflekterer at den norske kronen svekket seg betydelig gjennom året, spesielt mot amerikanske dollar.

Det var negativ avkastning i alle sektorer internasjonalt med unntak av energisektoren. Avkastningen i energisektoren var over 30 % målt i amerikanske dollar. Kommunikasjon, diskresjonært konsum og IT var sektorene som falt mest. Den sterke avkastningen i energisektoren, er en viktig forklaring på at det norske aksjemarkedet klarte seg relativt sett godt gjennom året. Hovedindeksen på Oslo Børs var ned 1,0 % i løpet av året, mens fondsindeksen OSEFX var ned 7,1 %.

Kapitalforvaltning

Styret forvalter pensjonskassens midler med bistand fra Gabler Investments som investeringsrådgiver.

Kapitalforvaltningen er dermed basert på vurderinger foretatt av pensjonskassens valgte fondsforvaltere og den vurderingen investeringsrådgiveren gjør av forvalter og fond. Pensjonskassen har plassert sine midler i ulike verdipapir- og eiendomsfond og har ikke eksponering mot enkeltpapirer. Pensjonskassens investeringer er godt diversifisert.

Pensjonskassen fikk en verdjustert (tidsvektet) avkastning på -10,9 % i 2022. Det var aksjer som isolert hadde svakest avkastning med -19,4 % i 2022. Globale obligasjonsfond hadde lang rentedurasjon og hadde dermed et betydelig verdifall. Avkastningen var -12% i 2022. Norske renteplasseringer og eiendomsfondene klarte seg best med en avkastning på hhv. -3,5% og -0,7%.

Styret har besluttet prinsipper for pensjonskassens kapitalforvaltningsstrategi med hensyn til krav til ansvarlige investeringer (ESG). Styret vurderer kapitalforvalternes retningslinjer for ESG, men har ikke valgt å benytte eksklusjonslister for enkeltpapirer i underliggende fond. Det utarbeides halvårslige rapporter til styret som gjennomlyser pensjonskassens investeringer basert på MSCI's ESG-kriterier.

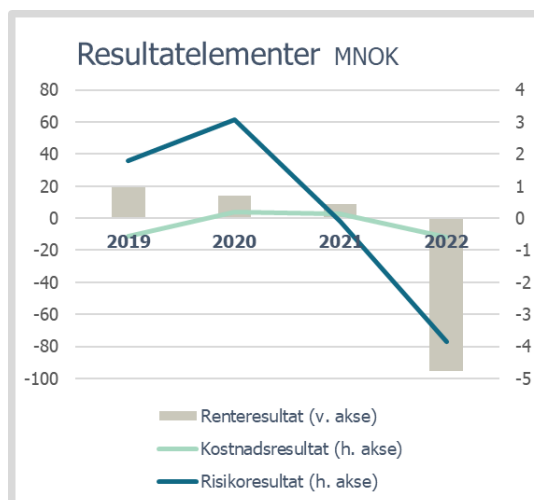
RESULTATER OG -DISPONERING

Årsregnskapet er ført etter gjeldende regler og forskrifter for pensjonskasser og pensjonskassens eiendeler og gjeld er beregnet og verdsatt ut fra disse bestemmelsene. I tråd med gjeldende regnskapsforskrift, skal pensjonskassens totale midler fordeles mellom investeringsvalgporteføljen (teknisk regnskap/forsikringsfond) og selskapsporteføljen (ikke teknisk regnskap/ansvarlig kapital). Investeringsvalgporteføljen og selskapsporteføljen forvaltes samlet og etter samme forvaltningsstrategi. Finansinntekter og -kostnader er i regnskapet fordelt pro rata mellom de to porteføljene. Ved innføring av nytt bufferfond fra 01.01.2022 ble tilleggsavsetninger overført til bufferfond.

Resultatutviklingen avhenger i hovedsak av avkastning fra finansforvaltningen ut over pliktig tilførsel til premiereserven. Ved fastsettelsen av premiereserven, er pensjoneringsalderen satt til 67 år.

Resultatet for kundeporteføljen, før avsetninger, ble -97,0 mill. kroner. Av dette utgjorde renteresultatet -95,5 mill. kroner. Risikoresultatet utgjorde -3,9 mill. kroner og kostnadsresultat -0,6 mill. kroner. Negativt renteresultat i kundeporteføljen er belastet med 94,8 mill. kroner fra premiefond og 0,2 mill. kroner fra bufferfond. Resultatet i selskapsporteføljen før skatt ble -8,1 mill. kroner.

Regnskapsmessig resultat etter skatt ble -9,0 mill. kroner som er disponert med -4,0 mill. kroner for negativt risikoresultat og avkastning på risikoutjevningfondet og 4,9 mill. kroner er belastet egenkapital. Forvaltningskapitalen per 31.12.2022 utgjorde 789 mill. kroner.



This file is sealed with a digital signature. The seal is a guarantee for the authenticity of the document.

Document ID:
B056953E50FB4B75824CE9736C8584BF

Resultatanalyse (NOK 1.000)	2022	2021	Hovedtall fra balansen	31.12.2022	01.01.2022
Risikoresultat	-3 863	-90	Eiendeler:		
Kostnadsresultat	-604	126	Aksjer og andeler	351 676	373 667
Renteresultat	-95 469	8 583	Rentebærende verdipapirer	417 565	459 480
Samlede resultatелемeнter	-99 936	8 619	Andre eiendeler	19 900	17 279
Rentegaranti- og fortjenesteelementpremie	2 953	1 185	Sum eiendeler	789 140	850 427
Netto resultat	-96 982	9 804	Egenkapital og gjeld		
Disponert fra/(til) tilleggsavsetninger	0	-8 467	Egenkapital	72 962	77 880
Disponert fra/(til) bufferfond	227	0	Risikoutjevningfond	0	4 048
Disponert fra/(til) premiefond	94 824	0	Pensjonskapital mv.	625 179	601 092
Teknisk resultat fra regnskap	-1 931	1 337	Bufferfond/tilleggsavsetninger	35 307	36 324
Resultat av ikke-teknisk regnskap	-8 146	1 129	Premiefond mv.	49 573	125 936
Skattekostnader	1 110	-297	Annen gjeld	6 120	5 145
Regnskapsmessig resultat	-8 967	2 168	Sum egenkapital og gjeld	789 140	850 427
Netto (til)/fra risikoutjevningfond	4 048	-26			
Disponert (til)/fra egenkapital	4 918	-2 142			
Sum disponert	8 967	-2 168			

UTSIKTER FREMOVER

Regnskapet er avlagt under forutsetning av fortsatt drift og at pensjonskassen drives under gjeldende regelverk og rammebetingelser. Det bekreftes at forutsetningene for fortsatt drift er til stede.

Åpenhetsloven trådte i kraft fra 1.7.2022. Lovens formål er å fremme at virksomheter aktivt arbeider med å avdekke og håndtere negativ påvirkning på grunnleggende menneskerettigheter og arbeidsforhold i egen virksomhet og i leverandørkjedene sine. Foreløpig tolkes regelverket dithen at pensjonskassen ikke er omfattet av lovverket, men vil sørge for hurtig tilpasning ved behov.

Pensjonskassens risiko fremover er i første rekke knyttet til utviklingen i kapitalmarkedet. Renteoppgangen i 2022, som resulterte i betydelig fall i obligasjons- og aksjeverdier, skyldes i all hovedsak inflasjonsøkningen. Markedet er fortsatt preget av usikkerhet og det kan bli store markedsendringer også i 2023. Pensjonskassen vil derfor ha fokus på god soliditet for å tåle slike markedsendringer.

Etter styrets oppfatning gir årsregnskapet et rettvise bilde av pensjonskassens finansielle stilling pr. 31.12.2022 og for resultatet i regnskapsåret.

Pensjonskassen har ingen drift som anses å ha negativ innvirkning på det ytre miljø.

Harstad, 16. mars 2023

I styret for Nord Felles Pensjonskasse

Bjørn Erik Olsen
styreleder

Øyvind Løvdal

Astrid Mathiassen

Anett Kristensen

Christl Ellingsen

Egil Arne Østingsen

Lars Krüger
daglig leder



This file is sealed with a digital signature.
The seal is a guarantee for the authenticity
of the document.

Document ID:
B056953E50FB4B75824CE9736C8584BF

List of Signatures

Page 1/1



Årsrapport 2022 Nord Felles PK.pdf

Name	Method	Signed at
Ellingsen, Christl K	BANKID_MOBILE	2023-03-20 08:28 GMT+01
Østingsen, Egil Arne	BANKID_MOBILE	2023-03-17 14:16 GMT+01
Mathiassen, Astrid	BANKID	2023-03-17 09:28 GMT+01
Olsen, Bjørn Erik	BANKID_MOBILE	2023-03-17 08:07 GMT+01
Lars Kruger	BANKID_MOBILE	2023-03-16 22:50 GMT+01
Kristensen, Anett Ingeborg	BANKID	2023-03-20 21:47 GMT+01
Løvdal, Øyvind	BANKID	2023-03-20 10:14 GMT+01



This file is sealed with a digital signature. The seal is a guarantee for the authenticity of the document.

External reference: B056953E50FB4B75824CE9736C8584BF

NORD FELLEES PENSJONSKASSE

Årsregnskap og Noter

2022



This file is sealed with a digital signature.
The seal is a guarantee for the authenticity
of the document.

Document ID:
B056953E50FB4B75824CE9736C8584BF

Årsregnskap
2022
for

Nord Felles pensjonskasse

Organisasjonsnummer: 984 172 281



This file is sealed with a digital signature.
The seal is a guarantee for the authenticity
of the document.

Document ID:
B056953E50FB4B75824CE9736C8584BF

Nord Felles pensjonskasse

Resultatregnskap

TEKNISK REGNSKAP	Note	2022	2021
<i>Tall i hele tusen</i>			
1. Premieinntekter			
1.1 Forfalte premier, brutto	17	53 527	15 947
1.2 - Avgitte gjenforsikringspremier	18	-125	-40
1.3 Overføring av premiereserve og pensjonskapital mv. fra andre forsikringsforetak/pensjonsforetak		0	0
Sum premieinntekter for egen regning		53 402	15 907
3. Netto inntekter fra investeringer i investeringsvalgporteføljen			
3.2 Renteinntekt og utbytte mv. på finansielle eiendeler		5 996	2 268
3.4 Verdiendringer på investeringer		-95 526	4 474
3.5 Realisert gevinst og tap på investeringer		9 045	7 167
Sum netto inntekter fra investeringer i investeringsvalgporteføljen		-80 485	13 908
5. Pensjoner mv.			
5.1 Utbetalte pensjoner mv.			
5.1.1 Brutto	19	-26 805	-11 362
5.2 Overføring av premiereserve, pensjonskapital mv. og tilleggsavsetninger eller bufferfond til andre forsikringsforetak/pensjonsforetak		-9 210	0
Sum pensjoner mv.		-36 015	-11 362
7. Resultatførte endringer i forsikringsforpliktelser - særskilt investeringsportefølje			
7.1 Endring i pensjonskapital mv.	15	-24 086	-828
7.3 Endring i premiefond, innskuddsfond og fond for regulering av pensjoner mv.	15,16	94 824	-4 981
7.4 Endring i andre avsetninger	15	1 017	-8 467
Sum resultatførte endringer i forsikringsforpliktelser - særskilt investeringsportefølje		71 755	-14 276
9. Forsikringsrelaterte driftskostnader			
9.1 Forvaltningskostnader	20	-4 330	-633
9.2 Forsikringsrelaterte administrasjonskostnader	20	-6 225	-2 208
Sum forsikringsrelaterte driftskostnader		-10 555	-2 840
10. Andre forsikringsrelaterte kostnader		-33	0
11. Resultat av teknisk regnskap	21	-1 931	1 337



This file is sealed with a digital signature.
The seal is a guarantee for the authenticity
of the document.

Document ID:
B056953E50FB4B75824CE9736C8584BF

Nord Felles pensjonskasse

Resultatregnskap

IKKE-TEKNISK REGNSKAP	Note	2022	2021
<i>Tall i hele tusen</i>			
12. Netto inntekter fra investeringer i selskapsporteføljen			
12.2 Renteinntekt og utbytte mv. på finansielle eiendeler		577	197
12.4 Verdiendringer på investeringer		-9 194	389
12.5 Realisert gevinst og tap på investeringer		871	623
Sum netto inntekter fra investeringer i selskapsporteføljen		-7 747	1 209
Forvaltningskostnader og andre kostnader knyttet til			
14. selskapsporteføljen			
14.1 Forvaltningskostnader	20	-417	-55
14.2 Andre kostnader	20	18	-26
Sum forvaltningskostnader og andre kostnader knyttet til selskapsporteføljen		-399	-81
15. Resultat av ikke-teknisk regnskap		-8 146	1 129
16. Resultat før skattekostnader		-10 077	2 466
17. Skattekostnader	22	1 110	-297
20. TOTALRESULTAT	21	-8 967	2 168
Overført fra/til risikoutjevningfond	21	3 631	90
Avkastning på risikoutjevningfond	21	418	-116
Overført fra/til egenkapital	21	4 918	-2 142
SUM OVERFØRT		8 967	-2 168



This file is sealed with a digital signature.
The seal is a guarantee for the authenticity
of the document.

Document ID:
B056953E50FB4B75824CE9736C8584BF

Nord Felles pensjonskasse

Balanse

EIENDELER	Note	31.12.2022	01.01.2022	31.12.2021
<i>Tall i hele tusen</i>				
EIENDELER I SELSKAPSPORTEFØLJEN				
2. Investeringer				
2.4 Finansielle eiendeler som måles til virkelig verdi				
2.4.1 Aksjer og andeler (inkl. aksjer og andeler målt til kost)	2	31 591	34 027	11 062
2.4.2 Rentebærende verdipapirer	3	37 510	41 750	14 898
2.4.3 Utlån og fordringer	4	979	986	505
Sum investeringer		70 079	76 763	26 465
3. Fordringer				
3.1 Fordringer knyttet til premieinntekter	7	7 769	5 703	0
3.2 Andre fordringer	7	1 115	427	1
Sum fordringer		8 884	6 130	1
5. Forskuddsbetalte kostnader og opptjente ikke mottatte inntekter		119	133	58
SUM EIENDELER I SELSKAPSPORTEFØLJEN		79 082	83 026	26 524
EIENDELER I KUNDEPORTEFØLJENE				
8. Investeringer i investeringsvalgporteføljen				
8.4 Finansielle eiendeler som måles til virkelig verdi				
8.4.1 Aksjer og andeler (inkl. aksjer og andeler målt til kost)	2	320 085	339 640	113 127
8.4.2 Rentebærende verdipapirer	3	380 055	417 730	152 352
8.4.3 Utlån og fordringer	4	9 918	10 031	5 160
Sum investeringer i investeringsvalgporteføljen		710 058	767 401	270 638
SUM EIENDELER I KUNDEPORTEFØLJENE		710 058	767 401	270 638
SUM EIENDELER		789 140	850 427	297 162



This file is sealed with a digital signature.
The seal is a guarantee for the authenticity
of the document.

Document ID:
B056953E50FB4B75824CE9736C8584BF

Nord Felles pensjonskasse

Balanse

EGENKAPITAL OG FORPLIKTELSER		Note	31.12.2022	01.01.2022	31.12.2021
<i>Tall i hele tusen</i>					
10.	Innskutt egenkapital		65 000	65 000	3 800
11.	Opptjent egenkapital				
11.1	Risikoutjevningfond		0	4 048	2 249
11.2	Annen opptjent egenkapital		7 962	12 880	21 133
	Sum opptjent egenkapital		7 962	16 929	23 382
Forsikringsforpliktelser i livsforsikring - særskilt investeringsportefølje					
14.	investeringsportefølje				
14.1	Pensjonskapital mv.	14,15	625 179	601 092	212 118
14.2	Tilleggsavsetninger	14,15	0	36 324	15 141
14.3	Bufferfond	14,15	35 307	0	0
14.4	Premiefond, innskuddsfond og fond for regulering av pensjoner mv.	14,15,16	49 573	125 936	41 130
	Sum forsikringsforpliktelser - særskilt investeringsportefølje		710 058	763 352	268 390
15.	Avsetninger for forpliktelser				
15.2	Forpliktelser ved skatt				
15.2.1	Forpliktelser ved periodeskatt	22	0	1 730	522
15.2.2	Forpliktelser ved utsatt skatt	22	46	1 143	741
	Sum avsetninger for forpliktelser		46	2 873	1 263
16.	Forpliktelser				
16.2	Forfalte, ikke betalte pensjoner og utløsningsbeløp	8	1 251	1 226	0
16.3	Andre forpliktelser	8	4 823	1 047	328
	Sum forpliktelser		6 074	2 273	328
SUM EGENKAPITAL OG FORPLIKTELSER			789 140	850 427	297 162

Harstad, 16.mars 2023

Bjørn Erik Olsen
Styreleder

Astrid Mathiassen
Styremedlem

Øyvind Løvdal
Styremedlem

Anett Ingeborg Kristensen
Styremedlem

Christl Karoline Ellingsen
Styremedlem

Egil Arne Østingsen
Styremedlem

Lars Krüger
Daglig leder



This file is sealed with a digital signature.
The seal is a guarantee for the authenticity
of the document.

Document ID:
B056953E50FB4B75824CE9736C8584BF

Nord Felles pensjonskasse

Egenkapitaloppstilling

Egenkapital	2022	2021
<i>Tall i hele tusen</i>		
Innskutt egenkapital 01.01	3 800	3 800
Overført egenkapital ved fusjon	28 000	0
Konvertert opptjent egenkapital ved fusjon	33 200	
Innskutt egenkapital 31.12	65 000	3 800
Annen opptjent egenkapital 01.01	21 133	18 991
Tilført egenkapital/resultat belastet ved disponering	-4 918	2 142
Konvertert opptjent egenkapital til innskutt ved fusjon	-33 200	
Tilført egenkapital ved fusjon	24 947	
Annet opptjent egenkapital 31.12	7 962	21 133
Risikoutjevningssfond 01.01	2 249	2 223
Overført risikoutjevningssfond ved fusjon	1 800	
Overført fra/til risikoutjevningssfond	-3 631	-90
Avkastning på risikoutjevningssfond	-418	116
Risikoutjevningssfond 31.12	0	2 249



This file is sealed with a digital signature.
The seal is a guarantee for the authenticity
of the document.

Document ID:
B056953E50FB4B75824CE9736C8584BF

Nord Felles pensjonskasse

Kontantstrømoppstilling

<i>Tall i hele tusen</i>	2022	2021
Kontantstrømmer fra operasjonelle aktiviteter		
Innbetalt til premiefond/Innbetalt premie	71 514	0
Netto utbetalt ved flytting (inn +/ ut -)	-10 767	0
Overført ved fusjon	5 352	0
Finansinntekter	6 573	2 465
Utbetalte pensjoner mv.	-26 890	-11 362
Forsikringsrelaterte driftskostnader, inkl. reassurans	-11 096	-2 935
Andre forsikringsrelaterte inntekter	0	0
Andre forsikringsrelaterte kostnader	-33	0
Andre inntekter/kostnader	18	-20
Betalte skatter	-1 697	-544
Endring i periodiseringer	3 158	-2
Netto kontantstrøm fra operasjonelle aktiviteter	36 131	-12 399
Kontantstrømmer fra investeringsaktiviteter		
Netto investert i aksjer og andeler	-34 942	10 915
Netto investert i rentebærende verdipapirer	4 044	3 360
Netto investert i andre finansielle eiendeler	0	-0
Netto kontantstrøm fra investeringsaktiviteter	-30 898	14 274
Kontantstrømmer fra finansieringsaktiviteter		
Innbetaling egenkapital	0	0
Tilført egenkapital ved fusjon	0	0
Netto kontantstrøm fra finansieringsaktiviteter	0	0
Likviditetsbeholdning 1.1.	5 664	3 789
Netto kontantstrøm for perioden	5 233	1 876
Likviditetsbeholdning 31.12.	10 897	5 664



This file is sealed with a digital signature.
The seal is a guarantee for the authenticity
of the document.

Document ID:
B056953E50FB4B75824CE9736C8584BF

Nord Felles Pensjonskasse

Noter

NOTE 1 - REGNSKAPSPRINSIPPER

Regnskapet er avlagt i samsvar med norsk regnskapslov og grunnleggende regnskapsskikk i Norge, samt satt opp i henhold til gjeldende forskrift fastsatt av Finansdepartementet 20. desember 2011 med hjemmel i lov av 17. juli 1998 om årsregnskap m.v.

FINANSIELLE EIENDELER

Finansielle instrumenter måles og innregnes i samsvar med IAS 39. Finansielle eiendeler hører til kategorien: Finansielle eiendeler til virkelig verdi over resultatet.

Den internasjonale regnskapsstandarden IFRS 9 trer i kraft 1. januar 2023.

Pensjonskassen fører forvaltningskostnader etter bruttometoden som innebærer at fondskurser korrigeres for administrasjonskostnadene i fondet.

Regnskapsprinsipper for pensjonskassens kategorier av finansielle eiendeler beskrives nærmere i de følgende avsnitt.

Finansielle eiendeler som måles til virkelig verdi

Aksjer og andeler (inkl. aksjer og andeler målt til kost)

Aksjer og andeler måles til virkelig verdi med verdiendring over resultatregnskapet og består av investeringer i aksjer, verdipapirfond og aksjer og andeler i selskap med deltakerfastsetting (IS/KS/ANS).

Virkelig verdi på børsnoteerte aksjer og andeler verdsettes til sluttkurs fastsatt av Oslo Børs eller tilsvarende markedsplasser for utenlandske investeringer. Virkelig verdi av øvrige aksjer og andeler fastsettes ved bruk av anerkjente verdsettelsesteknikker.

Rentebærende verdipapirer

Rentebærende verdipapirer måles til virkelig verdi med verdiendringer over resultatet og består av investering i obligasjoner, sertifikater og verdipapirfond.

Virkelig verdi på noterte investeringer fastsettes til offentlige omsetningskurser.

For investeringer hvor det ikke foreligger omsetningskurs, beregnes kursen ut fra avkastningskurven for verdipapirets respektive sektor.

Forvaltning av kunde- og selskapsporteføljen

Pensjonskassens midler forvaltes etter regelverket for kollektivt investeringsvalg. Pensjonskassens avkastning på eiendeler, fordeles prosentvis etter en algoritme som omfatter pensjonskassens egenkapital (selskapsporteføljen) og de forsikringstekniske avsetninger (investeringsvalgporteføljen) før årsoppgjørdisposisjoner.

Eiendeler ved utgangen av en periode fordeles prosentvis etter en algoritme som omfatter pensjonskassens egenkapital (selskapsporteføljen) og de forsikringstekniske avsetninger (investeringsvalgporteføljen) etter årsoppgjørdisposisjoner, samt andre eiendeler og forpliktelser.

FORSIKRINGSMESSIGE FORPLIKTELSE

Regnskapsstandarden IFRS 4 omhandler regnskapsmessig behandling av forsikringskontrakter. Pensjonskassens forsikringskontrakter omfattes av standarden. De regnskapsmessige avsetningene knyttet til forsikringskontrakter er i utgangspunktet forankret i norsk særlovgivning og er i det vesentlige i samsvar med IFRS 4. I overensstemmelse med forsikringsvirksomhetsloven blir pensjonskassens forvaltningskapital delt inn i en kundeportefølje og en selskapsportefølje.



This file is sealed with a digital signature.
The seal is a guarantee for the authenticity
of the document.

Document ID:
B056953E50FB4B75824CE9736C8584BF

Pensjonskapital

Pensjonskapital er kontantverdien av pensjonskassens samlede fremtidige forsikringsforpliktelser i henhold til de enkelte forsikringsavtaler. Ved beregning av pensjonskapital benyttes dødelighetsgrunnlaget K2013. Pensjonskassen er fullt oppreservert til dette dødelighetsgrunnlaget.

Erstatningsavsetning

Erstatningsavsetning er avsetning som skal dekke forpliktelser knyttet til forventede, ikke-meldte, erstatningstilfelle som er inntruffet innen regnskapsårets slutt.

Bufferfond

Pensjonskassen har anledning til å avsette hele eller deler av avkastningsresultatet for den enkelte kontrakt til bufferfond for å sikre soliditeten. Bufferfondet kan benyttes til dekning av fremtidig negativt finansresultat og visse typer endringer i det aktuarielle grunnlaget. Midler som er avsatt til bufferfond kan i et senere år tilordnes kontrakten som overskudd.

Premiefond

Premiefondet er innbetalt/opptjente midler som kan benyttes til dekning av fremtidig premie og sikring av reguleringstillegg til pensjoner og dekning av negativt renteresultat.

Risikoutjevningfond

Dersom risikoresultatet er positivt, kan inntil 50 % av dette avsettes til risikoutjevningfondet. Dette fondet kan i senere år benyttes til dekning av negativt risikoresultat. Bevegelser i risikoutjevningfondet føres som en resultatdisponering.

ANNET

Valutaomregning av transaksjoner i utenlandsk valuta

Transaksjoner i utenlandsk valuta omregnes til kursen på transaksjonstidspunktet. Markedsverdi for finansielle eiendeler og pengeposter i utenlandsk valuta omregnes til norske kroner ved å benytte balansedagens kurs.

Valutarisiko knyttet til utenlandske eiendeler er søkt redusert med finansielle derivat.

Premieinntekter

Bruttopremier inntektsføres med de beløp som forfaller i året. Avgitt gjenforsikring fremkommer som egen linje i resultatregnskapet. Periodisering av opptjent premie ivaretas ved avsetning til pensjonskapital i forsikringsfondet.

Erstatningsytelser og forsikringstilfeller

Erstatningsytelser kostnadsføres med forfalte beløp. Ved dødsfall avsettes full pensjonskapital for nye barne- og ektefellepensjoner. Ved uførehendelser avsettes det etter karenperiodens utløp full pensjonskapital for å dekke uførepensjon og premiefritak for alderspensjon, ektefelle- og barnpensjoner. For uførehendelser som kan ha oppstått og hvor karenperioden ikke er avløpt, avsettes periodens opptjente risikopremie for uførepensjoner som IBNR (inntrufne, ikke rapporterte uføretifeller).

Regnskapsmessig behandling ved fratredelse eller flytting

Fratrådte medlemmer flyttes ikke ut av pensjonskassen, men blir stående med oppsatte rettigheter fram til pensjoneringstidspunkt. Flytting skjer således kun når hele bedrifter flytter sine medlemmer over i annen forsikringsordning med tilsvarende vilkår. Hele den opptjente reserve vil da bli overført.



This file is sealed with a digital signature.
The seal is a guarantee for the authenticity
of the document.

Document ID:
B056953E50FB4B75824CE9736C8584BF

Skatt

Skattekostnadene i resultatregnskapet består av alminnelig inntektsskatt.

Skattekostnad knyttet til alminnelig inntektsskatt består av betalbar skatt og årets endring i balanseført utsatt skatt/skattefordel. Utsatt skattefordel balanseføres dersom fremtidig skattepliktig inntekt sannsynliggjør en utnyttelse.

Formueskatt

Formueskatt beregnes skattemessig netto formue fastsatt i henhold til skatteloven kapittel 4.

Skattesats for formuesskatt er 0,25 % for formue over fastsatt bunnfradrag. Formuesskatt inngår i andre kostnader i selskapsporteføljen.



This file is sealed with a digital signature.
The seal is a guarantee for the authenticity
of the document.

Document ID:
B056953E50FB4B75824CE9736C8584BF

NOTE 2 - AKSJER OG ANDELER**Andeler eiendomsfond**

Tall i hele tusen

	Antall	Kostpris	Markeds- verdi	Mer-/ mindreverdi
DNB Scandinavian Propfund HM IS	49 288	4 950	5 752	802
DNB Scandinavian Propfund HM AS	500	50	65	15
DNB Scandinavian Propfund IV KS	100 598	10 038	13 302	3 265
DEAS Eiendomsfond Norge I IS	88	53 081	63 143	10 062
DEAS Eiendomsfond Norge I AS	888 201	536	638	102
Sum andeler i eiendomsfond		68 654	82 900	14 246

Andeler i aksjefond

Tall i hele tusen

	Antall	Kostpris	Markeds- verdi	Mer-/ mindreverdi
AKO Global L/O CF2 H2N	14 710	17 398	17 438	40
Egerton Capital Equity L/O H2N	359 620	46 241	74 096	27 855
Ardevora Global Long-Only Equity SRI Fund E NOK Acc	30 557 693	34 216	33 183	-1 033
Artisan Global Discovery Fund Ireland NOK	490 071	56 151	50 722	-5 429
Danske Invest Global Indeks NOK h	766 165	72 038	71 307	-731
Orbis Global Equity G23	8 005	16 190	22 030	5 840
Sum aksjefond		242 234	268 776	26 542

Sum aksjer og andeler		310 888	351 676	40 788
------------------------------	--	----------------	----------------	---------------

Andel selskapsportefølje			31 591	
--------------------------	--	--	--------	--

Andel investeringsvalgportefølje			320 085	
----------------------------------	--	--	---------	--

Sum aksjer og andeler			351 676	
------------------------------	--	--	----------------	--

Alle finansielle plasseringer er regnskapsført til virkelig verdi med verdiendring over resultatet. Porteføljene forvaltes med rådgivning fra Gabler Investments.

Risikoprofilen i aksjeporteføljen

Pensjonskassen hadde ved utgangen av året en eksponering på 34,6 % mot det internasjonale aksjemarkedet.

Av dette var all eksponering mot type-1 aksjer.

Klassifiseringen er basert på regelverk for forenklet solvenskapitaldekning.

Pensjonskassens aksjeinvesteringer er bredt diversifisert.

NOTE 3 - RENTEBÆRENDE VERDIPAPIRER

Tall i hele tusen

Andeler i obligasjonsfond	Antall	Kostpris	Markeds- verdi	Mer-/ mindreverdi
DNB Obligasjon E	11 110	113 201	106 835	-6 365
Danske Invest Norsk Obligasjon Institusjon	100 418	106 424	102 567	-3 857
Sum norske obligasjonsfond	111 528	219 624	209 402	-10 222
PIMCO Global Bond Fund	371 667	81 767	76 240	-5 527
Bluebay IG Global Agg	72 694	82 175	78 720	-3 454
Amundi Index Global Agg 500m I13HN A	5 833	57 168	53 201	-3 968
PGIM Global Total Return	1	1	1	0
Sum utenlandske obligasjonsfond	450 195	221 111	208 162	-12 949

Sum rentebærende verdipapirer		440 736	417 565	-23 171
--------------------------------------	--	----------------	----------------	----------------

Andel selskapsportefølje			37 510	
--------------------------	--	--	--------	--

Andel investeringsvalgportefølje			380 055	
----------------------------------	--	--	---------	--

Sum rentebærende verdipapirer			417 565	
--------------------------------------	--	--	----------------	--



This file is sealed with a digital signature. The seal is a guarantee for the authenticity of the document.

Document ID:
B056953E50FB4B75824CE9736C8584BF

NOTE 4 - UTLÅN OG FORDRINGER

Tall i hele tusen

	2022	2021
Bankinnskudd	10 897	5 664
Sum utlån og fordringer	10 897	5 664
<i>Andel selskapsportefølje</i>	<i>979</i>	<i>505</i>
<i>Andel investeringsvalgportefølje</i>	<i>9 918</i>	<i>5 160</i>
Bundne midler på skattetrekkskonto	704	246

NOTE 5 - HIERARKIET, FINANSIELLE INSTRUMENTER MÅLT TIL VIRKELIG VERDI OVER RESULTAT

	Balanseført verdi per 31.12	Nivå 1 Børsnoterte priser	Nivå 2 Observerbar input	Nivå 3 Ikke observerbar input
Aksjer og andeler	351 676	0	268 776	82 900
Rentebærende verdipapirer	417 565	0	417 565	0
Bank	10 897	0	10 897	0
Totalt	780 138	0	697 238	82 900

NOTE 6 - FINANSIELL RISIKO**Finansiell risiko**

Finansiell risiko er knyttet til investeringer i aksjer, rentebærende verdipapirer og eiendom.

Investeringer foretas i verdipapirfond.

Den finansielle risikoen omfatter markeds-, rente-, kreditt-, valuta- og likviditetsrisiko.

Gjeldende finansstrategi setter rammer for den løpende risikotagningen.

Markedsrisiko

Pensjonskassens største risiko anses å være markedsrisiko, dvs. risikoen for fall i eiendelens verdier.

Markedsrisikoen knyttet til pensjonskassens investeringer estimeres ved bruk av definerte stressparametere

for hver aktivaklasse samt forutsetninger om hvordan utviklingen i de ulike aktivaklassene samvarierer.

Renterisiko

Pensjonskassen har ved utgangen av året investeringer i rentebærende papirer på MNOK 417,6.

Markedsverdivektet durasjon er på 4,6 år. Porteføljeverdien vil falle med ca. MNOK 19,4 ved et parallelt skift i

rentekurven på +1 %. Verdien vil stige tilsvarende ved et rentefall.

Pensjonskassen hadde en moderat renterisiko ved utgangen av året.

Kredittrisiko

Pensjonskassens kredittrisiko ansees som lav til moderat.

Kapitalforvaltningsstrategien legger føringer for kredittrisiko- og likviditetsrisikotagning.

Valutarisiko

Pensjonskassen har utenlandske obligasjonsfond som er valutasikret.

Videre har pensjonskassen aksjeplasseringer som er valutasikret, men også aksjeplasseringer som ikke er valutasikret.

Ved utgangen av året utgjorde samlet netto valutaposisjon 22,06 MNOK, tilsvarende 2,8 % av porteføljens markedsverdi.

Likviditetsrisiko

Likviditetsrisikoen i pensjonskassen vurderes som lav, da en til enhver tid har kortsiktige

plasseringer som overstiger kortsiktige forpliktelser. Plasseringene ansees å være tilstrekkelig likvid.

Pensjonskassen har utarbeidet prinsipper for likviditetsstyring.

NOTE 7 - ANDRE FORDINGER

Tall i hele tusen

	2022	2021
Fordring forvalter	598	0
Fordring usikret pensjon	517	0
Premiefordringer	7 769	0
Sum andre fordringer	8 884	1



This file is sealed with a digital signature.
The seal is a guarantee for the authenticity
of the document.

Document ID:
B056953E50FB4B75824CE9736C8584BF

NOTE 8 - AVSETNING FOR FORPLIKTELSE

Tall i hele tusen

	2022	2021
Gjeld til andre	122	84
Gjeld til forsikringselskap	1 226	0
Gjeld til forvaltere/VP-foretak	4 000	0
Interimskonto pensjoner	25	0
Forskuddstrekk skatt	694	244
Arbeidsgiveravgift	7	0
Sum andre avsetninger for forpliktelser	6 074	328

NOTE 9 - SOLVENSMARGIN

Tall i hele tusen

	2022	2021
Innskutt kjernekapital	65 000	3 800
Opptjent egenkapital	7 962	21 133
Fradrag urealisert verdi selskapsportefølje	-1 547	-3 208
Netto ansvarlig kapital	71 415	21 725
50% av risikoutjevningfond	0	1 124
50% av tilleggsavsetninger	0	7 571
50% av bufferfond	17 653	0
Sum annen solvensmargin kapital	17 653	8 695
Solvensmargin kapital	89 069	30 421
Minstekrav til solvensmargin	27 450	10 379
Samlet solvensmargin kapital i % av solvensmargin krav	324 %	293 %

NOTE 10 - SOLVENSKAPITAL OG SOLVENSKAPITALKRAV

Tall i hele tusen

SOLVENSKAPITAL		
	2022	2021
Innskutt egenkapital	65 000	3 800
Opptjent egenkapital	7 962	21 133
Justering i avsetninger ved overgang til markedsverdi	22 980	8 292
Sum kapital gruppe 1	95 942	33 225
Risikoutjevningfond	0	2 249
Sum kapital gruppe 2	0	2 249
Tilleggsavsetninger	0	15 141
Bufferfond	35 307	0
Premiefond	49 573	41 130
Korreksjon	4 041	1 556
Samlet ansvarlig kapital	184 863	93 301
SOLVENSKAPITALKRAV		
Markedsrisiko	139 280	67 959
Livsforsikringsrisiko	36 031	13 518
Motpartsrisiko	205	169
Korrelasjonseffekter	-23 121	-9 069
Operasjonell risiko	3 002	1 136
Tapsabsorbering i utsatt skatt	-23 310	-11 057
Samlet solvenskapitalkrav	132 088	62 656
Overskudd/underskudd (+/-) av ansvarlig kapital	52 775	30 645
Solvenskapitaldekning	140 %	149 %



This file is sealed with a digital signature.
The seal is a guarantee for the authenticity
of the document.

Document ID:
B056953E50FB4B75824CE9736C8584BF

NOTE 11 - KAPITALAVKASTNING

	2022	2021	2020	2019	2018
Kapitalavkastning på investeringsvalgportefølje					
Verdijustert avkastning	-10,3 %	5,2 %	7,4 %	10,2 %	-2,0 %
Bokført avkastning	-10,3 %	5,2 %	7,4 %	10,2 %	-2,0 %
Kapitalavkastning på selskapsporteføljen					
Verdijustert avkastning	-10,3 %	5,2 %	7,4 %	10,2 %	-2,0 %
Bokført avkastning	-10,3 %	5,2 %	7,4 %	10,2 %	-2,0 %

NOTE 12 - BESKRIVELSE AV PENSJONSORDNINGENE

Pensjonskassen forvalter lukkede offentlige pensjonsordninger for ansatte, tidligere ansatte og pensjonister hos foretakene.

Pr 31.12.2022 hadde følgende selskaper avtale med pensjonskassen:

Nordkraft AS, Nordkraft Fiber AS, Energiconsult AS, Hålogaland Kraft Nett AS, Nordkraft Produksjon AS, Nordkraft Prosjekt AS, Lofotkraft AS, Elmea AS, Lofotkraft Produksjon AS og Aqila AS

Pensjonsordningene hos de ulike foretakene er lukket på ulike tidspunkter. Nyansatte har innskuddspensjon.

Antall medlemmer i pensjonsordningene fordeler seg på:

Premiebetalende	84
Uførepensjonister	37
Pensjonsmottakere (ekskl. uførepensjonister)	262
Oppsatte rettigheter	392
Totalt	775

Pensjonsordningen er en bruttoordning, tilsvarende de ordningene som gjelder i kommunal sektor.

Noen av foretakene har privat AFP-ordning gjennom Fellesordningen for AFP.

Pensjonskassens ytelser er alders-, uføre-, etterlatte- og barnepensjon. Pensjonene reguleres iht. til regelverket i offentlig pensjon. Ordningen finansieres ved at medlemmene innbetaler 2% av pensjonsgrunnlaget. Det øvrige premiebehovet dekkes av selskapene.

NOTE 13 - VIRKNINGEN AV ENDRINGER I FORUTSETNINGER I PENSJONSORDNINGEN

Effekten av en umiddelbar 25 prosent økning i uførehyppigheten vil med dagens bestand innebære en belastning på 0,473 millioner kroner på årets risikoresultat. Effekten av en permanent økning på 15 prosent i uførehyppigheten vil være en økning i premiereserven på 0,1,313 millioner kroner. Tilsvarende vil en permanent 10 prosent reduksjon i dødeligheten med dagens bestand innebære en økning i premiereserven på 13,629 millioner kroner.

NOTE 14 - FORSIKRINGSFORPLIKTELSE

Tall i hele tusen

Forsikringsforpliktelser – særskilt investeringsportefølje

	Hoved- bransje 1)	Delbransje 2)
Premiereserve mv.	625 179	625 179
Bufferfond	35 307	35 307
Premiefond, innskuddsfond og fond for regulering av pensjoner mv.	49 573	49 573
Sum forsikringsforpliktelser	710 058	710 058

1) Kollektiv pensjonsforsikring for kommuner, herunder institusjoner med lignende pensjonsplaner

2) Ytellesbaserte pensjonsordninger med investeringsvalg



This file is sealed with a digital signature.
The seal is a guarantee for the authenticity
of the document.

Document ID:
B056953E50FB4B75824CE9736C8584BF

NOTE 15 - ENDRINGER I FORSIKRINGSFORPLIKTELSE

Tall i hele tusen

Forsikringsforpliktelse – særskilt investeringsportefølje

	Pensjons- kapital	Erstatnings- avsetning	Tilleggs- avsetning	Bufferfond	Premiefond
1. Inngående balanse	211 611	508	15 141	0	41 130
2. Resultatførte endringer i forsikringsforpliktelse					
2.1 Netto resultatførte avsetninger	27 137	5 369	0	-227	-94 824
2.2. Avkastningsresultatet tilordnet kontrakter med garanterte ytelse	0	0	0	0	0
2.3. Risikoresultat tilordnet forsikringskontraktene	0	0	0	0	0
Sum resultatførte endringer i forsikringsforpliktelse	27 137	5 369	0	-227	-94 824
3. Ikke resultatførte endringer i forsikringsforpliktelse					
3.1. Overføringer mellom fond	0	0	-15 141	15 141	0
3.2. Overføringer til/fra pensjonsforetaket	379 076	1 479	0	20 392	103 268
Sum ikke resultatførte endringer i forsikringsforpliktelse	379 076	1 479	-15 141	35 533	103 268
4. Utgående balanse	617 823	7 356	0	35 307	49 573

NOTE 16 - PREMIEFOND

Tall i hele tusen

	2022	2021	2020
Premiefond 01.01.	41 130	52 095	40 227
Innbetalt til premiefond	71 514	0	5 270
Overført fra andre ordninger	84 806	0	0
Overført til andre ordninger	-1 642	0	0
Belastet premie	-53 527	-15 947	-11 148
Fordring premie	2 116	0	0
Effekt av ny off. tjenestepensjon	0	4 981	557
Disponert overskudd	-94 824	0	17 189
Premiefond 31.12.	49 573	41 130	52 095

Fordeling premiefond per medlemsselskap:

Lofotkraft AS	1 082	0	0
Nordkraft Fiber AS	1 598	2 409	2 577
Nordkraft Produksjon AS	3 021	2 238	3 813
Nordkraft AS	19 616	15 157	19 495
Enerconsult AS	1 084	0	0
Hålogaland Kraft Nett AS	12 571	17 905	23 050
Elmea AS	9 312	0	0
Lofotkraft Produksjon	1 288	0	0
Polar Kraft AS *	0	3 420	3 161
Sum premiefond	49 573	41 130	52 095

* Polar Kraft AS flyttet sin pensjonsordning til KLP 01.01.2022

Av årets premie, utgjør premiefondet	93 %	258 %	467 %
--------------------------------------	------	-------	-------

NOTE 17 - SPESIFIKASJON AV PREMIEINTEKTER

Tall i hele tusen

	2022	2021
Brutto forsikringsteknisk premie	41 415	12 270
Administrasjonspremie	9 159	2 492
Premie for rentegaranti	2 953	1 185
Sum forfalt premie	53 527	15 947



This file is sealed with a digital signature.
The seal is a guarantee for the authenticity
of the document.

Document ID:
B056953E50FB4B75824CE9736C8584BF

NOTE 18 - GJENFORSIKRING

Hålogaland Kraft AS' Pensjonskasse tegnet for 2022 en katastrofereassuranse hos Arch Re. Forsikringen dekket utbetalinger ved død og uførhet forårsaket av én hendelse der to eller flere personer skulle dø eller bli ufør. Maksimal erstatning MNOK 30 per tilfelle. Prisen var TNOK 40 for perioden.

Nordkraft Pensjonskasse tegnet for 2022 en katastrofereassuranse hos Scor Sweden Re. Forsikringen dekket utbetalinger ved død og uførhet forårsaket av én hendelse der to eller flere personer skulle dø eller bli ufør. Maksimal erstatning MNOK 60 per tilfelle. Prisen var TNOK 40 for perioden.

Lofotkraft Pensjonskasse tegnet for 2022 en katastrofereassuranse hos Arch Re. Forsikringen dekket utbetalinger ved død og uførhet forårsaket av én hendelse der to eller flere personer skulle dø eller bli ufør. Maksimal erstatning MNOK 15 per tilfelle. Prisen var TNOK 20 for perioden.

I perioden 1.8.2022 - 31.12.2022 hadde pensjonskassen en katastrofereassuranse hos Scor Sweden Re. Forsikringen dekker utbetalinger ved død og uførhet forårsaket av én hendelse der to eller flere personer dør eller blir ufør. Maksimal erstatning MNOK 60 per tilfelle. Prisen var TNOK 25 for perioden.

NOTE 19 - SPESIFIKASJON AV UTBETALTE PENSJONER

Tall i hele tusen

	2022	2021
Alderspensjoner	21 208	8 865
Uførepensjoner	1 664	400
Ektefellepensjoner	3 853	1 940
Barnpensjoner	165	157
Pensjoner utbetalt av andre	-84	0
Sum pensjoner	26 805	11 362

NOTE 20 - FORVALTNINGS- OG ADMINISTRASJONSKOSTNADER

Tall i hele tusen

	2022	2021
Kundeporteføljene		
Forvaltningshonorar	1 422	633
Finanstilsynsavgift	54	18
Administrasjonshonorar	5 083	1 991
Honorar lovpålagt revisjon inkl.mva	421	63
Honorar revisor attestasjonstjenester inkl. mva	69	0
Styrehonorar inkl. aga	165	0
Betalingsformidling	16	5
Kontingenter	61	48
Honorar belastet i fond	2 907	0
Andre administrative kostnader	356	82
Sum administrasjonskostnader kundeporteføljene	10 555	2 840
Selskapsportefølje		
Forvaltningshonorar	137	55
Honorar belastet i fond	280	0
Andre administrative kostnader	-18	26
Sum administrasjonskostnader selskapsportefølje	399	81



This file is sealed with a digital signature. The seal is a guarantee for the authenticity of the document.

Document ID:
B056953E50FB4B75824CE9736C8584BF

NOTE 21 - RESULTATANALYSE OG OVERSKUDDSDDELING

Tall i hele tusen

	2022	2022	2021
	Delbransje 2)	Hoved- bransje 1)	Hoved- bransje 1)
Risikoresultat			
Uførhet			
Risikopremie etter grunnlaget	1 893	1 893	460
Reserveavsetning	-4 499	-4 499	-336
Resultat uførhetsrisiko	-2 605	-2 605	124
Dødsrisiko			
Risikopremie etter grunnlaget	1 905	1 905	591
Reserveavsetning	136	136	-765
Resultat dødsrisiko	2 041	2 041	-174
Opplevelsesrisiko			
Dødelighetsarv etter grunnlaget	-7 161	-7 161	-2 421
Reserveavsetning (frigjort)	3 972	3 972	2 356
Resultat opplevelsesrisiko	-3 189	-3 189	-64
Risikoresultat før reassuranse	-3 753	-3 753	-115
Reassuranse premie	-125	-125	-40
Reassuranseresultat	-125	-125	-40
Netto risikoresultat etter reassuranse	-3 878	-3 878	-155
Endring i erstatningsreserve	-700	-700	0
Annet	715	715	65
Risikoresultat etter reassuranse	-3 863	-3 863	-90
Renteresultat			
Netto finansinntekter	-80 485	-80 485	13 908
Garanterte renter reserve	-14 984	-14 984	-5 326
Renteresultat	-95 469	-95 469	8 583
Kostnadsresultat			
Administrasjonspremie	9 984	9 984	2 966
Faktiske administrasjonskostnader	-10 588	-10 588	-2 840
Administrasjonsresultat	-604	-604	126
Samlet resultat	-99 936	-99 936	8 619
Premie for renterisiko	2 953	2 953	1 185
Netto resultat	-96 982	-96 982	9 804
Disponering av tekniske resultater			
til tilleggsavsetninger		0	-8 467
til bufferfond		227	0
til premiefond		94 824	0
Resultat etter disponering		-1 931	1 337
Teknisk resultat fra regnskap		-1 931	1 337
Ikke-teknisk resultat		-8 146	1 129
Skattekostnader		1 110	-297
Resultat		-8 967	2 168
Avkastning på risikoutjevningfond		418	-116
Disponert (til)/fra risikoutjevningfond		3 631	90
Disponert (til)/fra egenkapital		4 918	-2 142

1) Kollektiv pensjonsforsikring for kommuner, herunder institusjoner med lignende pensjonsplaner

2) Ytelsesbaserte pensjonsordninger med investeringsvalg



This file is sealed with a digital signature.
The seal is a guarantee for the authenticity
of the document.

Document ID:
B056953E50FB4B75824CE9736C8584BF

NOTE 22 - SKATT

Grunnlag for skattekostnad, endring i utsatt skatt og betalbar skatt	2022	2021
Resultat før skattekostnader	-10 077	2 466
+/- Permanente forskjeller	192	183
+/- Endring i midlertidige forskjeller	9 194	-389
Benyttet fremførbart underskudd	0	0
= Grunnlag for årets skattekostnad	-691	2 260
Forskjeller som inngår i grunnlag utsatt skatt/skattefordel	211	3 368
Fremførbart underskudd	0	0
= Grunnlag for årets utsatt skatt	211	3 368
Beregnet utsatt skatt	46	741
Grunnlag formueskatt	0	16 597
Årets avsatte formueskatt	0	25
Årets avsatte betalbare skatt	0	497
Endring utsatt skatt	-1 096	-214
Avvik/ending i skatt fra tidligere år	-14	15
Årets skattekostnad	-1 110	297

NOTE 23 - TRANSAKSJONER MED NÆRSTÅENDE PARTNER

Pensjonskassen har mottatt premieinnbetaling TNOK 71 514 fra sine medlemselskap i 2022.

Lofotkraft AS	958
Aqila AS	498
Nordkraft Fiber AS	1 389
Nordkraft Produksjon AS	5 361
Nordkraft AS	23 746
Enerconsult AS	1 571
Hålogaland Kraft Nett AS	22 563
Nordkraft Prosjekt AS	1 872
Elmea AS	10 935
Lofotkraft Produksjon AS	2 621
Sum innbetalt	71 514

NOTE 24 - ANSATTE, YTELSER OG LÅN TIL LEDENDE PERSONER

Det var ingen ansatte i pensjonskassen i 2022.

Pensjonskassen har utbetalte styrehonorar for 2022 med TNOK 153

	Styrehonorar
Egil Arne Østlingsen	20
Astrid Mathiassen	50
Christl Karoline Ellingsen	20
A.Halvorsen Consulting AS	63

Administrasjonshonorar til Gabler Pensjonstjenester AS inkluderer arbeid utført av daglig leder i pensjonskassen.

Daglig leder er ansatt i Gabler Pensjonstjenester AS og mottar ikke godtgjørelse direkte fra pensjonskassen.

Ingen medlemmer i styret eller andre har avtale om bonus, lån, overskuddsdeling, opsjoner eller andre fordeler fra pensjonskassen, ut over ytelser fra tjenestepensjonsordningen som pensjonskassen administrerer.



This file is sealed with a digital signature.
The seal is a guarantee for the authenticity
of the document.

Document ID:
B056953E50FB4B75824CE9736C8584BF

GABLER

AKTUARBERETNING 2022 FOR NORD FELLES PENSJONSKASSE

Gabler Pensjonstjenester AS er ansvarshavende aktuar for Nord Felles pensjonskasse. Som pensjonskassens ansvarshavende aktuar sørger Gabler Pensjonstjenester AS for at pensjonskassen til enhver tid blir drevet på en forsikringsteknisk ansvarlig måte. Etter vår vurdering er de forsikringstekniske avsetningene i balansen pr. 31.12.2022 og tilordning av resultat fastsatt i samsvar med gjeldende lover og forskrifter. Rimeligheten i fordelingen i henhold til Lov om Forsikringsvirksomhet § 3-13 (Tilordning av avkastning, overskudd) og § 3-14 (Overskudd på risikoresultatet) er vurdert i samsvar med Lov om Forsikringsvirksomhet § 3-18 (Anvendelse av overskudd tilordnet kontrakten).

Pensjonskassen har benyttet pristariffer som er meldt til Finanstilsynet i samsvar med Lov om Forsikringsvirksomhet § 3-7 (Meldeplikt og tilsyn med pristariffer).

Forvaltningskostnadene føres etter bruttoføringsprinsippet og pristariffen for pensjonskassen er utformet deretter.

Premiereserven for de kontraktfastsatte forpliktelsene er beregnet i samsvar med Lov om Forsikringsvirksomhet § 3-9 (Premiereserve knyttet til kontraktfastsatte forpliktelser).

Resultatelementer i teknisk resultat og deres anvendelse:

Beløp i tusen kr	Resultat	Resultat anvendt til			
		BUF	RUF	PF	Opptjent EK
Risikoresultat	-3 863		-3 631		-232
Finansresultat	-95 051	-227		-94 824	
Kostnadsresultat	-604				-604
Rentegarantipremie	2 953				2 953
Avkastning til RUF	-418		-418		
Til sammen	-96 982	-227	-4 048	-94 824	2 117

BUF = Bufferfond, RUF = Risikoutjevningfond, PF = Premiefond, EK = Egenkapital

Gjennomsnittlig beregningsrente for premiereserve er 2,57 %, og gjeldende beregningsrente for premie er 2,0 %. Bufferfondet utgjør 5,6 % av premiereserven. Premiefondet utgjør 7,9 % av premiereserven. Solvenskapitaldekningsprosent er 140 med og uten overgangsregler. Alle størrelsene er pr 31.12.2022.

Oslo, mars 2023
Gabler Pensjonstjenester AS



Hege Hultgren
Aktuar



Til styret i Nord Felles Pensjonskasse

Uavhengig revisors beretning

Konklusjon

Vi har revidert årsregnskapet til Nord Felles Pensjonskasse som består av balanse per 31. desember 2022, resultatregnskap, egenkapitaloppstilling og kontantstrømpoppstilling for regnskapsåret avsluttet per denne datoen og noter til årsregnskapet, herunder et sammendrag av viktige regnskapsprinsipper.

Etter vår mening

- oppfyller årsregnskapet gjeldende lovkrav, og
- gir årsregnskapet et rettviseende bilde av selskapets finansielle stilling per 31. desember 2022, og av dets resultater og kontantstrømmer for regnskapsåret avsluttet per denne datoen i samsvar med regnskapslovens regler og god regnskapsskikk i Norge.

Grunnlag for konklusjonen

Vi har gjennomført revisjonen i samsvar med International Standards on Auditing (ISA-ene). Våre oppgaver og plikter i henhold til disse standardene er beskrevet nedenfor under *Revisors oppgaver og plikter ved revisjonen av årsregnskapet*. Vi er uavhengige av selskapet slik det kreves i lov, forskrift og International Code of Ethics for Professional Accountants (inkludert internasjonale uavhengighetsstandarder) utstedt av the International Ethics Standards Board for Accountants (IESBA-reglene), og vi har overholdt våre øvrige etiske forpliktelser i samsvar med disse kravene. Innhentet revisjonsbevis er etter vår vurdering tilstrekkelig og hensiktsmessig som grunnlag for vår konklusjon.

Øvrig informasjon

Styret og daglig leder (ledelsen) er ansvarlige for informasjonen i årsberetningen. Øvrig informasjon omfatter informasjon i årsrapporten bortsett fra årsregnskapet og den tilhørende revisjonsberetningen. Vår konklusjon om årsregnskapet ovenfor dekker ikke informasjonen i årsberetningen.

I forbindelse med revisjonen av årsregnskapet er det vår oppgave å lese årsberetningen. Formålet er å vurdere hvorvidt det foreligger vesentlig inkonsistens mellom årsberetningen og årsregnskapet og den kunnskap vi har opparbeidet oss under revisjonen av årsregnskapet, eller hvorvidt informasjon i årsberetningen ellers fremstår som vesentlig feil. Vi har plikt til å rapportere dersom årsberetningen fremstår som vesentlig feil. Vi har ingenting å rapportere i så henseende.

Basert på kunnskapen vi har opparbeidet oss i revisjonen, mener vi at årsberetningen

- er konsistent med årsregnskapet og
- inneholder de opplysninger som skal gis i henhold til gjeldende lovkrav.

Ledelsens ansvar for årsregnskapet

Ledelsen er ansvarlig for å utarbeide årsregnskapet og for at det gir et rettviseende bilde i samsvar med regnskapslovens regler og god regnskapsskikk i Norge. Ledelsen er også ansvarlig for slik



internkontroll som den finner nødvendig for å kunne utarbeide et årsregnskap som ikke inneholder vesentlig feilinformasjon, verken som følge av misligheter eller utilsiktede feil.

Ved utarbeidelsen av årsregnskapet må ledelsen ta standpunkt til selskapets evne til fortsatt drift og opplyse om forhold av betydning for fortsatt drift. Forutsetningen om fortsatt drift skal legges til grunn for årsregnskapet så lenge det ikke er sannsynlig at virksomheten vil bli avvirket.

Revisors oppgaver og plikter ved revisjonen av årsregnskapet

Vårt mål er å oppnå betryggende sikkerhet for at årsregnskapet som helhet ikke inneholder vesentlig feilinformasjon, verken som følge av misligheter eller utilsiktede feil, og å avgi en revisjonsberetning som inneholder vår konklusjon. Betryggende sikkerhet er en høy grad av sikkerhet, men ingen garanti for at en revisjon utført i samsvar med ISA-ene, alltid vil avdekke vesentlig feilinformasjon som eksisterer. Feilinformasjon kan oppstå som følge av misligheter eller utilsiktede feil. Feilinformasjon blir vurdert som vesentlig dersom den enkeltvis eller samlet med rimelighet kan forventes å påvirke økonomiske beslutninger som brukerne foretar basert på årsregnskapet.

For videre beskrivelse av revisors oppgaver og plikter vises det til:
<https://revisorforeningen.no/revisjonsberetninger>

Oslo, 16. mars 2023

PricewaterhouseCoopers AS

Thomas Steffensen
Statsautorisert revisor
(elektronisk signert)

Revisjonsberetning

Signers:

<i>Name</i>	<i>Method</i>	<i>Date</i>
Steffensen, Thomas	BANKID	2023-03-16 09:20



This document package contains:

- Closing page (this page)
- The original document(s)
- The electronic signatures. These are not visible in the document, but are electronically integrated.



This file is sealed with a digital signature. The seal is a guarantee for the authenticity of the document.