

Alfred Berg Kapitalforvaltning Pensjonskasse  
ÅRSRAPPORT

2022

---



This file is sealed with a digital signature.  
The seal is a guarantee for the authenticity  
of the document.

Document ID:  
0A8F590DDE6A47F18BFA775D90345A17

# List of Signatures

Page 1/1



## Årsrapport Alfred Berg Kap.forv. PK 2023.pdf

Name	Method	Signed at
Granlund, Maria Kristina	BANKID	2023-03-24 11:23 GMT+01
Ruud, Sigmund	BANKID_MOBILE	2023-03-20 15:47 GMT+01
Ormestad, Irene	BANKID	2023-03-20 12:33 GMT+01
Arnesen, Helge Siljeholm	BANKID	2023-03-20 12:22 GMT+01
Eriksen, Glen Emil	BANKID	2023-03-20 12:06 GMT+01
Andresen, Nils J	BANKID	2023-03-27 09:26 GMT+02



This file is sealed with a digital signature. The seal is a guarantee for the authenticity of the document.

External reference: 0A8F590DDE6A47F18BFA775D90345A17

# INNHOOLD

<b>ÅRSBERETNING</b> .....	3
OM PENSJONSKASSEN.....	4
NØKKELTALL.....	4
ORGANISASJON OG DRIFT .....	5
STYRETS ARBEID .....	5
RISIKOSTYRING OG -EKSPONERING.....	6
Finansiell risiko .....	8
Forsikringsteknisk risiko.....	9
KAPITALAVKASTNING .....	9
RESULTATER OG -DISPONERING .....	10
UTSIKTER FREMOVER.....	11
UTSIKTER FREMOVER.....	<b>Feil! Bokmerke er ikke definert.</b>
<b>ÅRSREGNSKAP OG NOTER</b> .....	13



This file is sealed with a digital signature.  
The seal is a guarantee for the authenticity  
of the document.

Document ID:  
0A8F590DDE6A47F18BFA775D90345A17

Alfred Berg Kapitalforvaltning Pensjonskasse

# ÅRSBERETNING

2022

---



This file is sealed with a digital signature.  
The seal is a guarantee for the authenticity  
of the document.

Document ID:  
0A8F590DDE6A47F18BFA775D90345A17

# OM PENSJONSKASSEN

Alfred Berg Kapitalforvaltning Pensjonskasse er opprettet som en ytelsesbasert konsernpensjonskasse i henhold til lov om foretakspensjon og innenfor reglene i skatteloven. For tiden er det ansatte bare i foretaket Alfred Berg Kapitalforvaltning AS.

Pensjonskassen har utkontraktert øvrige nøkkelfunksjoner til profesjonelle tjenesteleverandører.

Pensjonskassen yter alderspensjon og uførepensjon. Den yter også etterlattepensjon til ektefelle, registrert partner, samboer eller barn, til medlemmer som har historisk opptjent rett til slike ytelser. Disse elementene ble tatt ut av pensjonsplanen i 2003. Pensjonsnivået er nå 70 %, med fradrag for antatt folketrygd beregnet etter en modell fastsatt av Finans Norge. Pensjonene reguleres i henhold til lov om foretakspensjon. Som følge av lovendring er pensjonsordningens uføredekning endret fra 01.01.17. Det er utstedt fripoliser i pensjonskassen for tidligere opptjente rettigheter.

Styret ledes av Helge S. Arnesen og består i tillegg av fire styremedlemmer, hvorav en er uten tilknytning til foretaket, samt 3 varamedlemmer.

Pensjonskassen er underlagt norsk forsikringslovgivning, og står under tilsyn av Finanstilsynet.

Pensjonskassen har forretningsadresse i Oslo.

## Foretaksvalgte

Helge S. Arnesen

Irene Ormestad

Nils Andresen

Tore Nesbjørg (vara)

## Medlemsvalgte

Maria Granlund

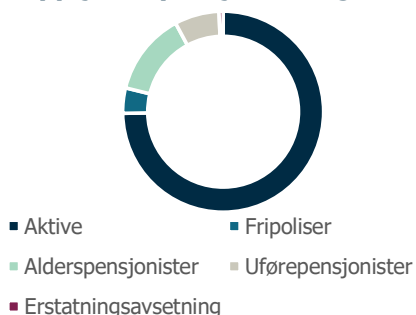
Sigmund Ruud

Thomas Andersen (vara)

Bente Thomassen (vara)

# NØKKELTALL

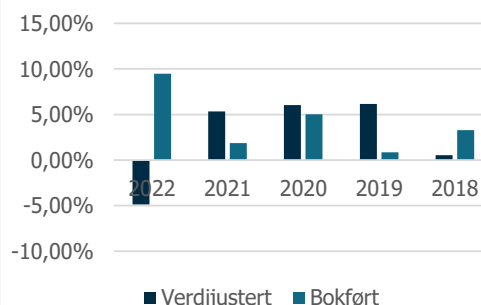
## Opptjente pensjonsrettigheter



Premiereserven for opptjente pensjonsrettigheter utgjør mnok 79,8 pr 31.12.2022, en økning på mnok 8,2 seneste år.

Det ble utbetalt pensjoner for mnok 1,14 i 2022.

## Historisk avkastning



Forvaltningen ga i 2022 en tidsvektet negativ verdijustert avkastning på -4,86% totalt, mens bokført avkastning ble 9,47 i kollektivporteføljen.

Gjennomsnittlig verdijustert avkastning er 2,65% for de siste 5 år.

Medlemskap i pensjonskassen	2022	2021	2020	2019	2018
Arbeidsgivere i pensjonsordningene	1	1	1	1	1
Yrkesaktive medlemmer	58	51	52	52	50
Pensjonister	7	7	7	8	8



This file is sealed with a digital signature. The seal is a guarantee for the authenticity of the document.

Document ID:  
0A8F590DDE6A47F18BFA775D90345A17

## ORGANISASJON OG DRIFT

Pensjonskassen er omfattet av allmennaksjelovens krav til representasjon av begge kjønn i styret. Pensjonskassens styre forutsetter derfor at Alfred Berg Kapitalforvaltning AS og de ansattes organisasjoner gjennom sine valg av styrerepresentanter, har og følger egne planer for å fremme likestilling. For å tilfredsstille regelverket, skal de foretaksvalgte i styret, være representert med minst én av hvert kjønn. For de medlemsvalgte velges én av hvert kjønn, med tilhørende vararepresentant av samme kjønn. Dette tilfredsstilles i dag.

Styret har ikke tegnet styreansvarsforsikring for pensjonskassen.

Pensjonskassen har avtaler med Gabler, om full administrasjon av pensjonskassens virksomhet, herunder daglig ledelse, aktuarfunksjon, risikostyringsfunksjon, utøvende aktuar, regnskapsføring og forsikringsteknisk administrasjon.

 Glen Emil Eriksen er pensjonskassens daglige leder.

Pensjonskassens internrevisjonsfunksjon ivaretas gjennom avtale med Alfred Berg Kapitalforvaltning AS og deres internrevisjonsfunksjon. Eksternrevisjon utføres av EY.

Pensjonskassens midler forvaltes under aktiv forvaltningsavtale med Alfred Berg Kapitalforvaltning AS.

## STYRETS ARBEID

Styret har i 2022 arbeidet med oppgaver knyttet til ordinær drift av pensjonskassen, arbeid knyttet til finansforvaltningen og arbeidet med risikoanalyser.

I påvente av nytt tjenestepensjonsdirektiv for norske pensjonskasser (innføres 01.01.2023), har styret tilpasset pensjonskassenes organisering og iverksatt nye nøkkel og kontrollfunksjoner. Aktuar-, risikostyring- og internrevisjonsfunksjon er alle nyetablerte nøkkel- og kontrollfunksjoner med direkte rapporteringslinje til styret. Videre har styret etablert fullmaktstruktur, bearbeidet strategi og styringsdokumentasjon og utviklet sine digitale løsninger gjennom året. Pensjonskassens virksomhet er med dette tilpasset og tilrettelagt for videre drift, hensyntatt de krav som pensjonskassen underlegges fra nyttår.

Styret overvåker kontinuerlig pensjonskassens risikobærende evne og kapitalsituasjon. Kapitalbeslutninger vurderes alltid opp mot de regulatoriske kravene som pensjonskassen er underlagt gjennom krav til solvenskapitaldekning.

Styret er fra 2023, pålagt å gjennomføre en egenvurdering av risiko årlig. Som et ledd i forberedelse til dette, ble det høsten 2022 gjennomført en prøvevurdering med fokus på simulering av risikoeksponering ved enkelt og sammenfallende risikohendelser. Med en verden i stadig endring, vil styret benytte erfaringene fra denne prøverapporten inn i fastsettelse av forutsetninger og videre gjennomføring av egenvurdering fremover.

Pensjonskassen har etablert en godt forankret beredskapsplan, dersom pensjonskassen skulle stå i fare for brudd med de regulatoriske krav eller sine forpliktelser, herav inkluderer dialog med pensjonskassens sponsor ved finansieringsbehov.



This file is sealed with a digital signature.  
The seal is a guarantee for the authenticity  
of the document.

Document ID:  
0A8F590DDE6A47F18BFA775D90345A17



Kapitalforvaltningen gis omfattende behandling i alle ordinære styremøter. Dette kommer i tillegg til månedlig rapportering om avkastning og utvikling i kapitalmarkedet. Det utarbeides kvartalsregnskap, basert på oppdaterte forsikringsmessige avsetninger. Styret gjennomgår årlig både forsikringsstrategi med forsikringsteknisk beregningsgrunnlag og reassuransedekning samt investeringsstrategien.

Styret har gjennom året praktisert fysiske styremøter, og den fra før kjente styrehverdagen er gjenopprettet. Det har i løpet av året vært avholdt 4 styremøter. Styret har avtale med Admincontrol om bruk av digital styreplattform. Styret har gjennomført egnevaluering og det ble ikke avdekket mangler til hinder for videre arbeid.

Internkontroll følges opp bl.a. gjennom daglig leders årlige rapportering samt faste poster i styremøtene. Pensjonskassens revisor har avgitt bekreftelse til styret i denne forbindelse. Etter styrets vurdering er internkontrollen tilfredsstillende.

## RISIKOSTYRING OG -EKSPONERING

Styret har det overordnede ansvaret og vurderer pensjonskassens risikosituasjon jevnlig. De vesentligste risikoer er markedsrisiko knyttet til eiendelene, renterisiko knyttet til forpliktelsene, forsikringsteknisk risiko samt operasjonell og regulatorisk risiko. Styret har stilt rammer og krav for de viktigste forhold og det er etablert rutiner for løpende rapportering. Strategiene er fastlagt ut fra at medlemmenes rettigheter til enhver tid skal være fullt sikret etter de lover, regler og forskrifter som er fastsatt for pensjonskasser.

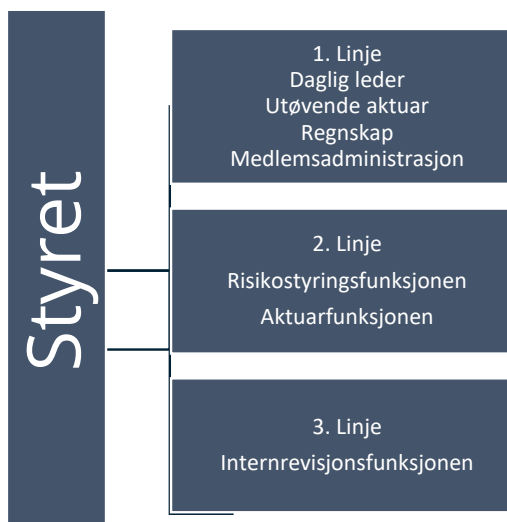
Pensjonskassen har i løpet av året tilpasset og forbedret sitt risikostyringssystem i samsvar med de regulatoriske krav som foreligger i nytt tjenestepensjonsdirektiv, herunder etablering og iverksettelse av nye kontroll- og nøkkelfunksjoner. Fra å ha et risikostyringssystem bygget ut fra de enkelte leveransene, har pensjonskassen ved utgangen av året et risikostyringssystem organisert etter prinsippet om de tre forsvarslinjer.

**Førstelinj** har ansvaret for risikostyring og utøvelsen av daglig drift, **andrelinj** for overvåkning og rapportering og **tredjelinj** består av uavhengige kontroller.

Risikostyringsfunksjonen har ansvar for løpende kontroll og overvåkning av pensjonskassens solvenssituasjon, samt overordnede- og enkeltstående risikoelementer. Funksjonen skal fasilitere den årlige gjennomføring egenrevaluering av risiko (ORA).

Pensjonskassens aktuarfunksjon har et kontrollansvar knytte til hele virksomhetsstyringen på forsikringsområdet, og skal påse at pensjonskassens virksomhet blir drevet på en forsikringsteknisk forsvarlig måte.

Pensjonskassens nye uavhengige internrevisjonsfunksjon skal kontrollere at pensjonskassen er organisert og drives på en forsvarlig måte og i samsvar med gjeldende krav til virksomheten.



This file is sealed with a digital signature.  
The seal is a guarantee for the authenticity  
of the document.

Document ID:  
0A8F590DDE6A47F18BFA775D90345A17

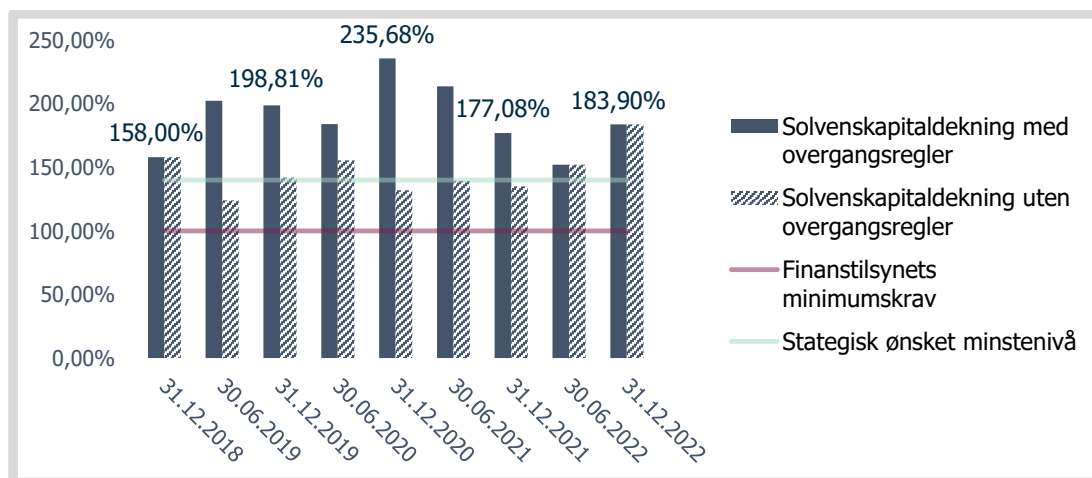
Pensjonskassens eksponering for markedsrisiko omfatter risiko for fall i aksjemarkeder, renteoppgang eller endret kredittprising som gir kurstap på obligasjoner, samt endringer i valutakurser. Risikostyringen omfatter bl.a. grenser for eksponering mot de enkelte aktiva-klasser og for tapspotensial i forhold til bufferkapital (solvenskapitaldekning målt i stresstest). Styret følger avkastningen og bufferkapitalsituasjonen tett gjennom året. Bufferkapital er definert som summen av egenkapital, reserver og avsetninger som kan tapes i regnskapsåret uten at myndighetenes minimumskrav til ansvarlig kapital brytes.

Pensjonskasser er pålagt å rapportere og følge opp risikoeksponering gjennom en egen stresstest. Pensjonskassen skal analysere hvordan uvanlige markedsforhold, herunder rente og valutakursendringer, samt utslag av forsikrings- og kredittisiko, vil påvirke pensjonskassens bufferkapital. Analysene utføres med utgangspunkt i retningslinjer fra Finanstilsynet for rapportering av Stresstest. Stresstesten er basert på virkelige verdier av eiendeler og forpliktelser og en definisjon av bufferkapital under forutsetning av at pensjonskassen avvikes. Styret overvåker pensjonskassens risiko målt etter denne stresstesten kvartalsvis, eller oftere ved behov, og skal vurdere tiltak dersom solvenskapitaldekningen gir grunn til å tro at pensjonskassens fremtidige finansielle stilling er utsatt.

Verdt å merke seg i denne sammenheng er at pensjonskassens premiefond innregnes som bufferkapital, noe som medfører at aktiv bruk av premiefond ved finansiering av forsikringspremie gir utslag på solvenskapitaldekningen.

Styret har definert et strategisk ønsket minstenivå for solvenskapitaldekningen på 140%, dette for å påse at pensjonskassen har handlingsrom før eventuelt brudd med myndighetens minstekrav på 100%.

Ved årsskiftet oppfyller Pensjonskassen myndighetens minimumskrav til ansvarlig kapital med en solvenskapitaldekning på 183,9 prosent med og uten overgangsregler, hvorav saldo premiefond tilsvarte mnok 9,5 eller 35,4% av den ansvarlige kapitalen. Utviklingen i solvenskapitaldekningen vises under med og uten overgangsregler for de seneste år.



Satt opp mot strategisk ønsket minstenivå og Finanstilsynets minimumskrav, og ved å utelate premiefondsmidler fra ansvarlig kapital, ser vi at er det rentebevegelser og et ytterligere aksjefall som isolert sett vil ha sterkest negativ effekt på solvenskapitaldekningen fremover. Analysert effekt ved utgangen av året, viser at pensjonskassen, ved en rente oppgang på inntil ett prosentpoeng, er i stand til å håndtere et markedsfall på 20 %, før den bryter med Finanstilsynets minstekrav. Pensjonskassen vil tåle et rentefall på 1,5% og med et stabilt rentenivå, vil pensjonskassen kunne håndtere aksjefall opp mot 50%.



This file is sealed with a digital signature. The seal is a guarantee for the authenticity of the document.

Document ID:  
0A8F590DDE6A47F18BFA775D90345A17

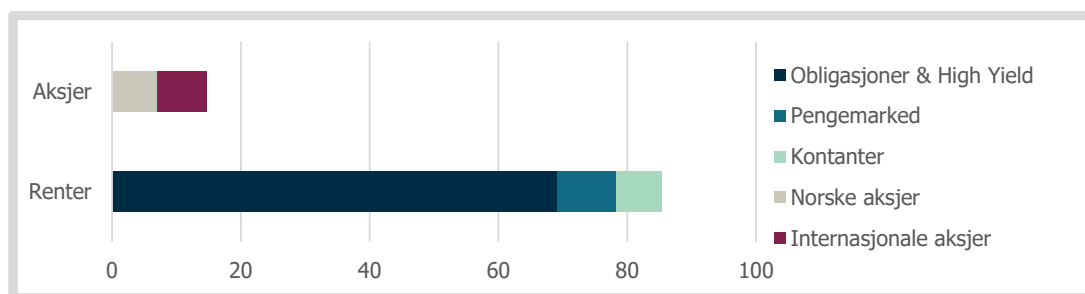


Ut fra den finansielle risikoeksponeringen, pensjonskassens kapitalforvaltningsstrategi, forventninger til avkastning og utvikling i pensjonskassens medlemsbestand, anser styret at pensjonskassens bufferkapital ved utgangen av 2022 er tilfredsstillende.

## Finansiell risiko

Finansiell risiko er knyttet til investeringer i aksjer i Norge og utlandet, samt nordiske obligasjoner og High Yield. Renterisikoen er knyttet til både aktiva og passiva siden. Den finansielle risikoen omfatter også rente-, kreditt-, valuta- og likviditetsrisiko.

Investeringsstrategien gjennomgås i sin helhet årlig, mens det rebalanseres og utføres mindre tilpasninger løpende i tråd med gjeldende investeringsinstruks. Ved utgangen av året hadde pensjonskassen samlet rundt nok 100 til forvaltning og porteføljen hadde en aktivallokering som vist under målt i mnok:



Under vises aktivallkoeringen omregnet i prosent og satt opp mot de rammer og ønsket nivå (norm), pensjonskassens har definert i sin investeringsstrategi:

Beholdning	Aktivaallokering	Min	Strategisk fordeling		
			Norm	Maks	Avvik
<b>Aksjer</b>	<b>14,7 %</b>	<b>5 %</b>	<b>15 %</b>	<b>25 %</b>	<b>-0,3 %</b>
Norske aksjer	7 %		5 %		2,0 %
Internasjonale aksjer	7,7 %		10 %		-2,3 %
<b>Renter</b>	<b>85,3 %</b>	<b>75 %</b>	<b>85 %</b>	<b>95 %</b>	<b>0,3 %</b>
Obligasjoner & High Yield	69,1 %	65 %	80 %	95 %	-10,9 %
Pengemarked	9,1 %	0 %	5 %	10 %	4,1 %
Kontanter	7,1 %	0 %	0 %	10 %	7,1 %
<b>Sum</b>	<b>100 %</b>		<b>100 %</b>		<b>0 %</b>

Finansstrategiens risikoprofil vurderes løpende. Styret har diskutert pensjonskassens forvaltningsstrategi med hensyn til krav til etiske vurderinger (ESG) ved investeringsbeslutninger. Styrets vurdering er at kapitalforvalteren overholder pensjonskassens retningslinjer for etisk forvaltning gjennom sitt investeringsmandat tilfredsstillende, men vil ha fokus på at forvalter tilpasser seg og tilfredsstillende eventuelle endringer i de regulatoriske forutsetningene knyttet til etiske vurderinger og rapportering.

Likviditetsrisikoen i pensjonskassen vurderes som lav, da en til enhver tid har kortsiktige plasseringer som overstiger kortsiktige forpliktelser. Plasseringene i så vel aksjer som rentepapirer anses å være tilstrekkelig likvide.

Kredittrisikoen i pensjonskassens forvaltning vurderes som moderat. Pensjonskassens kapitalforvaltningsstrategi er basert på kredittvurderinger foretatt av pensjonskassens kapitalforvalter.



This file is sealed with a digital signature. The seal is a guarantee for the authenticity of the document.

Document ID:  
0A8F590DDE6A47F18BFA775D90345A17

Pensjonskassen har plassert sine midler i verdipapirfond. Premien innbetales årlig eller dekkes fra premiefondet. Pensjonskassens kredittrisiko mot foretaket den er opprettet for, anses å være liten.

Premien innbetales årlig eller dekkes fra premiefondet. Pensjonskassens kredittrisiko mot foretaket den er opprettet for, anses å være liten.

## Forsikringsteknisk risiko

Forsikringsrisiko er risikoen for økning i pensjonsforpliktelsene som følge av at de forutsatte beregningene for dødelighet og uførhet avviker fra den faktiske utviklingen. Pensjonskassens tariffer er tilpasset forsikringsteknisk risiko og løpende driftskostnader. Resultatutviklingen avhenger dermed i hovedsak av avkastning fra finansforvaltningen ut over pliktig tilførsel til premiereserven, den såkalte grunnlagsrenten. Foretaket bærer ansvaret for premietilskuddet. Forsikringsteknisk oppgjør og regnskapsrapportering skjer kvartalsvis. Pensjonskassen benytter et dynamisk dødelighetsgrunnlag, K2013, med virkning fra 1. januar 2014.

Det er etablert rutiner for beregning av forsikringsrisiko basert på ulike scenarier for uførhet, levealder og finansiell utvikling. Dette gjøres ved å sammenligne risikopremie i beregningsgrunnlaget mot gjennomsnittlig risikoresultat for uførhet, død og opplevelse over tid. Tilsvarende gjøres det beregning av hva de dyreste risikotilfellene kan medføre av reserveavsetninger for pensjonskassen. Rutinene er beskrevet i pensjonskassens forsikringsstrategi som har vært gjennomgått, oppdatert og vedtatt inneværende år. Forsikringsrisiko begrenses ved gjenforsikring gjeldende per liv og hendelse.

## KAPITALAVKASTNING

2022 var et svakt år i kapitalmarkedene, og det var et betydelig fall i både aksje- og obligasjonsverdier. Den store driveren for utviklingen, og følgelig det store temaet i finansmarkedene i 2022, var den høye inflasjonen og sentralbankenes rentehevinger for å forsøke å temme inflasjonen.

Siden inflasjonsmål ble innført som styringsmål for sentralbankenes pengepolitikk, er det første gang vi opplever så høy inflasjon som nå. Samtidig som styringsrentene økte raskt gjennom året, ble også forventningene til styringsrentene frem i tid økt, noe som skjøv markedsrentene opp og dro obligasjonsverdier ned. Den negative verdi- og avkastningseffekten av renteoppgangen er større dess lenger løpetid på obligasjonene.

Referanseindeksen for norske obligasjoner med 3-års rentedurasjon var ned 2,0 % i løpet av året, mens indeksen for internasjonale obligasjoner med ca. 7 års rentedurasjon var ned 12,2 %.

Raskt økende renter var også negativt for aksjeverdier, som i stor grad falt i takt med høyere renter. Aksjemarkedene falt verden over, etter flere år med oppgang. Den brede globale aksjeindeksen, MSCI All Countries World Index, var ned 16,0 % i løpet av året målt i lokal valuta. Målt i norske kroner var samme indeks ned 9,3 %. Avkastningsforskjellen reflekterer at den norske kronen svekket seg betydelig gjennom året, spesielt mot amerikanske dollar.

Foruten energi, var det negativ avkastning i alle sektorer internasjonalt. Avkastningen i energisektoren var over 30 % målt i amerikanske dollar. Kommunikasjon, diskresjonært konsum og IT var sektorene som falt mest. Den sterke avkastningen i energisektoren, er en viktig forklaring på at det norske aksjemarkedet klarte seg relativt sett godt gjennom året. Hovedindeksen på Oslo Børs var ned 1,0 % i løpet av året, mens fondsindeksen OSEFX var ned 7,1 %.

Pensjonskassen oppnådde en negativ avkastning i 2022 på -4,86%.



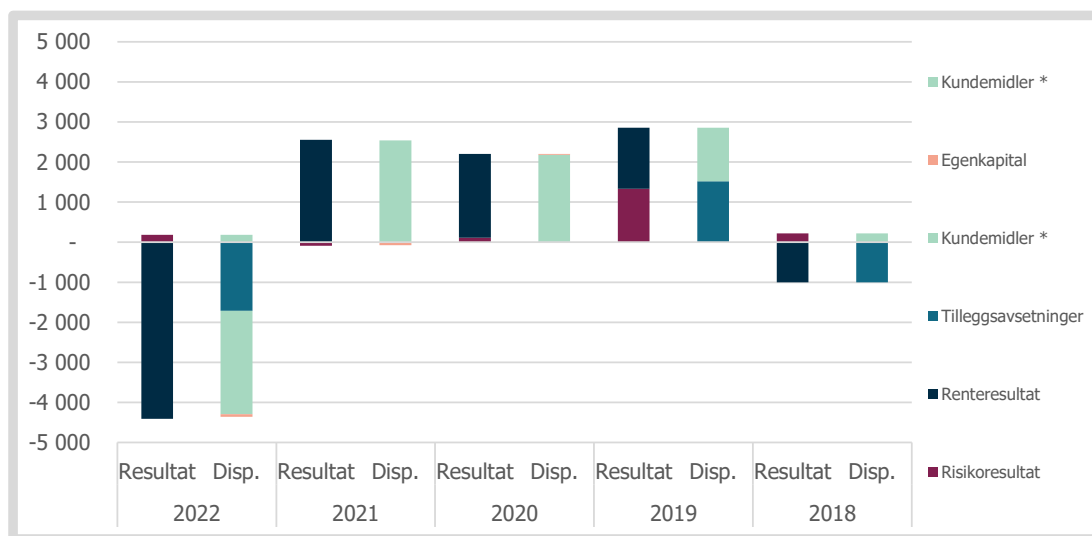
This file is sealed with a digital signature.  
The seal is a guarantee for the authenticity  
of the document.

Document ID:  
0A8F590DDE6A47F18BFA775D90345A17

## RESULTATER OG -DISPONERING

Årsregnskapet er satt opp i samsvar med forskrift om årsregnskap for pensjonsforetak, regnskapsloven, god regnskapsskikk i Norge, samt andre forskrifter fastsatt av Finanstilsynet. Eiendeler og gjeld er beregnet og verdsatt ut fra disse bestemmelsene. Pensjonskassers regnskap er fordelt på forsikringsfond (teknisk resultat, kollektivportefølje) og egenkapital (ikke-teknisk resultat, selskapsportefølje). Kollektivporteføljen og selskapsporteføljen forvaltes samlet. Hvert av de ulike elementer i resultatet fordeles for seg. Årsregnskapet gir et rettviseende bilde av Pensjonskassens resultat og finansielle stilling.

Pensjonskassen strategiske fokus er styrket soliditet, både i forhold til de regulatoriske krav til soliditet og bufferkapital som foreligger, og for å sikre pensjonskassens langsiktige forpliktelser. Prinsippene som legges til grunn i disponeringen gjenspeiler derfor pensjonskassens strategi og har vært benyttet over flere år. Grafen under viser de seneste års resultatdisponering av risiko- og renteresultater inkludert årets resultater.



\*Kundemidler tilsvarer midler henført til Premiefond, regulering, erstatningsavsetninger eller eventuell oppreservering.

Etter belastning av garantert rente med mnok 1,82 i investeringsvalgporteføljen, ble renteresultatet negativt med mnok -4,78. Renteunderskuddet dekkes med mnok 1,72 fra tilleggsavsetninger og resterende fra premiefond. I kollektivporteføljen ble det et positivt renteresultat på mnok 0,38 etter belastning av garantert rente på mnok 0,10 overføring fra kursreguleringsfond med mnok 0,59. Resultatet avsettes med 20% til egenkapital og resterende til oppskrivning av fripoliser.

Netto risikoresultat ble positivt med mnok 0,18 fordeles forholdsmessig mellom premiefond og oppskrivning av fripoliser.

Administrasjonsresultatet ble mnok -0,73. Rentegarantipremie utgjorde samlet mnok 1,66. Teknisk resultat ble mnok 0,75. Egenkapitalavkastningen (ikke teknisk resultat) ble negativt med mnok 0,51.

Regnskapsmessig totalresultat ble mnok 0,17 hensyntatt skattekostnad, og tilføres pensjonskassens egenkapital. Pensjonene reguleres i henhold til beslutning fra foretaket og dekkes med engangspremie.



This file is sealed with a digital signature.  
The seal is a guarantee for the authenticity  
of the document.

Document ID:  
0A8F590DDE6A47F18BFA775D90345A17

<b>Resultatanalyse</b>	<b>2022</b>
Risikoresultat	182
Administrasjonsresultat	286
Renteresultat	-4 408
<b>Samlede resultatelementer</b>	<b>-3 940</b>
Rentegaranti- og fortjenesteelementpremie	396
Disponert fra/til kundemidler	2 577
Disponert fra/til tilleggsavsetninger	1 716
<b>Resultat teknisk regnskap</b>	<b>749</b>
Resultat av ikke-teknisk regnskap	-513
Skattekostnader	-70
<b>Totalresultat til disponering</b>	<b>166</b>
Overført til/fra egenkapital	-166
<b>Sum disponert</b>	<b>-166</b>

Solvensmarginkapital var beregnet til mnok 13,29 mens solvensmarginkravet utgjorde mnok 3,79, som igjen medfører en samlet solvensmarginkapital i prosent av solvensmarginkrav på 351%, som var en nedgang på 41 prosentpoeng fra året før.

Det er etter regnskapsårets slutt ikke intruffet forhold av vesentlig betydning for pensjonskassens resultat og stilling ut over det som er nevnt under avsnittet finansiell stilling. Pensjonskassen fører forvaltningskostnader etter bruttometoden som innebærer at fondskurser korrigeres for administrasjonskostnadene i fondet. Regnskapet er avlagt under forutsetning av fortsatt drift og at pensjonskassen drives under gjeldende regelverk og rammebetingelser. Pensjonskassen har ingen drift som anses å ha negativ innvirkning på det ytre miljø.

## UTSIKTER FREMOVER

Pensjoner er en viktig del av ansettelsesvilkår og trygghet for velferd. Styret legger vekt på å opprettholde en soliditet som gjør det mulig å ha en diversifisert aktiva sammensetning, som på sikt vil gi pensjonskassen meravkastning i forhold til alternative pensjonsinnretninger. Pensjonskassens finansielle stilling anses å være tilfredsstillende, og tilpasset investeringsstrategien og det etablerte opplegg for risikostyring.

Pensjonskassen følger tett utviklingen i rentenivået. Pensjonskassen har løpende dialog med sin sponsor og tjenesteleverandør, for å sikre tryggheten for pensjonskassens medlemmer.

Åpenhetsloven trådte i kraft fra 1.7.2022. Lovens formål er å fremme at virksomheter aktivt arbeider med å avdekke og håndtere negativ påvirkning på grunnleggende menneskerettigheter og arbeidsforhold i egen virksomhet og i leverandørkjedene sine, herunder å utføre og redegjøre for aktsomhetsvurderinger, samt gi informasjon til den som retter forespørsel. Foreløpig tolkes regelverket dithen at pensjonskassen ikke er omfattet av lovverket, men vil sørge for hurtig tilpasning ved behov.



This file is sealed with a digital signature.  
The seal is a guarantee for the authenticity  
of the document.

Document ID:  
0A8F590DDE6A47F18BFA775D90345A17

Oslo, 14. mars 2023

---

*Helge Siljeholm Arnesen*  
*Styreleder*

---

*Nils Andresen*

---

*Sigmund Ruud*

---

*Maria Granlund*

---

*Irene Ormestad*

---

*Glen Emil Eriksen*  
*Daglig leder*



This file is sealed with a digital signature.  
The seal is a guarantee for the authenticity  
of the document.

Document ID:  
0A8F590DDE6A47F18BFA775D90345A17

# Alfred Berg Kapitalforvaltning PK Årsregnskap og Noter

## 2022

---



This file is sealed with a digital signature.  
The seal is a guarantee for the authenticity  
of the document.

Document ID:  
0A8F590DDE6A47F18BFA775D90345A17



Årsregnskap  
2022  
for

Alfred Berg Kapitalforvaltning Pensjonskasse

Organisasjonsnummer: 980 144 623



This file is sealed with a digital signature.  
The seal is a guarantee for the authenticity  
of the document.

Document ID:  
0A8F590DDE6A47F18BFA775D90345A17

# Alfred Berg Kapitalforvaltning Pensjonskasse

## Resultatregnskap

<b>TEKNISK REGNSKAP</b>		<b>Note</b>	<b>2022</b>	<b>2021</b>
<i>Tall i hele tusen</i>				
<b>1. Premieinntekter</b>				
1.1 Forfalte premier, brutto	19	14 056	14 318	
1.2 - Avgitte gjenforsikringspremier	17	-1 329	-1 353	
<b>Sum premieinntekter for egen regning</b>		<b>12 727</b>	<b>12 965</b>	
<b>2. Netto inntekter fra investeringer i kollektivporteføljen</b>				
2.2 Renteinntekt og utbytte mv. på finansielle eiendeler		5	78	
2.4 Verdiendringer på investeringer		-309	228	
2.5 Realisert gevinst og tap på investeringer		192	72	
<b>Sum netto inntekter fra investeringer i kollektivporteføljen</b>		<b>-113</b>	<b>379</b>	
<b>3. Netto inntekter fra investeringer i investeringsvalgporteføljen</b>				
3.2 Renteinntekt og utbytte mv. på finansielle eiendeler		136	860	
3.4 Verdiendringer på investeringer		-8 121	2 501	
3.5 Realisert gevinst og tap på investeringer		5 026	789	
<b>Sum netto inntekter fra investeringer i investeringsvalgporteføljen</b>		<b>-2 959</b>	<b>4 150</b>	
<b>5. Pensjoner mv.</b>				
5.1 Utbetalte pensjoner mv.				
5.1.1 Brutto	21	-1 144	-1 082	
5.2 Overføring av premiereserve, pensjonskapital mv. og tilleggsavsetninger eller bufferfond til andre forsikringsforetak/pensjonsforetak	20	-3 209	-5 548	
<b>Sum pensjoner mv.</b>		<b>-4 353</b>	<b>-6 630</b>	
<b>6. Resultatførte endringer i forsikringsforpliktelse - kontraktsfastsatte forpliktelser</b>				
6.1 Endring i premiereserve mv.				
6.1.1 Endring i premiereserve mv., brutto	16	756	-42	
6.2 Endring i tilleggsavsetninger	16	9	11	
6.3 Endring i kursreguleringsfond	16	588	-228	
<b>Sum resultatførte endringer i forsikringsforpliktelsene - kontraktsfastsatte forpliktelser</b>		<b>1 353</b>	<b>-260</b>	
<b>7. Resultatførte endringer i forsikringsforpliktelse - særskilt investeringsportefølje</b>				
7.1 Endring i pensjonskapital mv.	16	-8 619	-6 036	
7.3 Endring i premiefond, innskuddsfond og fond for regulering av pensjoner mv.	16	2 893	-2 511	
7.4 Endring i andre avsetninger	16	1 777	144	
<b>Sum resultatførte endringer i forsikringsforpliktelse - særskilt investeringsportefølje</b>		<b>-3 949</b>	<b>-8 403</b>	
<b>8. Midler tilordnet forsikringskontraktene - kontraktsfastsatte forpliktelser</b>				
8.1 Overskudd på avkastningsresultatet		-320	-36	
8.2 Risikoresultat tilordnet forsikringskontraktene		0	10	
<b>Sum midler tilordnet forsikringskontraktene - kontraktsfastsatte forpliktelser</b>		<b>-320</b>	<b>-26</b>	
<b>9. Forsikringsrelaterte driftskostnader</b>				
9.1 Forvaltningskostnader	22	-509	-505	
9.2 Forsikringsrelaterte administrasjonskostnader	22	-1 129	-1 139	
<b>Sum forsikringsrelaterte driftskostnader</b>		<b>-1 638</b>	<b>-1 644</b>	
<b>11. Resultat av teknisk regnskap</b>	23	<b>749</b>	<b>532</b>	



This file is sealed with a digital signature. The seal is a guarantee for the authenticity of the document.

Document ID:  
0A8F590DDE6A47F18BFA775D90345A17

# Alfred Berg Kapitalforvaltning Pensjonskasse

## Resultatregnskap

IKKE-TEKNISK REGNSKAP	Note	2022	2021
<i>Tall i hele tusen</i>			
<b>12. Netto inntekter fra investeringer i selskapsporteføljen</b>			
12.2 Renteinntekt og utbytte mv. på finansielle eiendeler		20	194
12.4 Verdiendringer på investeringer		-1 175	563
12.5 Realisert gevinst og tap på investeringer		727	178
<b>Sum netto inntekter fra investeringer i selskapsporteføljen</b>		<b>-428</b>	<b>935</b>
<b>14. Forvaltningskostnader og andre kostnader knyttet til selskapsporteføljen</b>			
14.1 Forvaltningskostnader	22	-71	-104
14.2 Andre kostnader	22	-14	-8
<b>Sum forvaltningskostnader og andre kostnader knyttet til selskapsporteføljen</b>		<b>-85</b>	<b>-113</b>
<b>15. Resultat av ikke-teknisk regnskap</b>		<b>-513</b>	<b>822</b>
<b>16. Resultat før skattekostnader</b>		<b>235</b>	<b>1 354</b>
<b>17. Skattekostnader</b>	24	<b>-70</b>	<b>-225</b>
<b>18. Resultat før andre inntekter og kostnader</b>		<b>166</b>	<b>1 129</b>
<b>20. TOTALRESULTAT</b>	23	<b>166</b>	<b>1 129</b>
Overført fra/til egenkapital	23	-166	-1 129
<b>SUM OVERFØRT</b>		<b>-166</b>	<b>-1 129</b>



This file is sealed with a digital signature.  
The seal is a guarantee for the authenticity  
of the document.

Document ID:  
0A8F590DDE6A47F18BFA775D90345A17

# Alfred Berg Kapitalforvaltning Pensjonskasse

## Balanse

<b>EIENDELER</b>	<b>Note</b>	<b>31.12.2022</b>	<b>31.12.2021</b>
<i>Tall i hele tusen</i>			
<b>EIENDELER I SELSKAPSPORTEFØLJEN</b>			
<b>2. Investeringer</b>			
2.4 Finansielle eiendeler som måles til virkelig verdi			
2.4.1 Aksjer og andeler (inkl. aksjer og andeler målt til kost)	2	1 834	2 645
2.4.2 Rentebærende verdipapirer	3	9 761	11 779
2.4.3 Utlån og fordringer	4	1 127	325
<b>Sum investeringer</b>		<b>12 723</b>	<b>14 749</b>
<b>3. Fordringer</b>			
3.2 Andre fordringer	7	1	0
<b>Sum fordringer</b>		<b>1</b>	<b>0</b>
<b>4. Andre eiendeler</b>			
4.3 Eiendeler ved skatt	24	552	622
<b>Sum andre eiendeler</b>		<b>552</b>	<b>622</b>
<b>5. Forskuddsbetalte kostnader og opptjente ikke mottatte inntekter</b>	<b>8</b>	<b>8</b>	<b>18</b>
<b>SUM EIENDELER I SELSKAPSPORTEFØLJEN</b>		<b>13 284</b>	<b>15 389</b>
<b>EIENDELER I KUNDEPORTEFØLJENE</b>			
<b>6. Investeringer i kollektivporteføljen</b>			
6.4 Finansielle eiendeler som måles til virkelig verdi			
6.4.1 Aksjer og andeler (inkl. aksjer og andeler målt til kost)	2	542	859
6.4.2 Rentebærende verdipapirer	3	2 882	3 826
6.4.3 Utlån og fordringer	4	333	105
<b>Sum investeringer i kollektivporteføljen</b>		<b>3 757</b>	<b>4 791</b>
<b>8. Investeringer i investeringsvalgporteføljen</b>			
8.4 Finansielle eiendeler som måles til virkelig verdi			
8.4.1 Aksjer og andeler (inkl. aksjer og andeler målt til kost)	2	12 340	13 129
8.4.2 Rentebærende verdipapirer	3	65 664	58 474
8.4.3 Utlån og fordringer	4	7 582	1 612
<b>Sum investeringer i investeringsvalgporteføljen</b>		<b>85 587</b>	<b>73 215</b>
<b>SUM EIENDELER I KUNDEPORTEFØLJENE</b>		<b>89 344</b>	<b>78 005</b>
<b>SUM EIENDELER</b>		<b>102 627</b>	<b>93 395</b>



This file is sealed with a digital signature.  
The seal is a guarantee for the authenticity  
of the document.

Document ID:  
0A8F590DDE6A47F18BFA775D90345A17

# Alfred Berg Kapitalforvaltning Pensjonskasse

## Balanse

EGENKAPITAL OG FORPLIKTELSER		Note	31.12.2022	31.12.2021
<i>Tall i hele tusen</i>				
<b>10.</b>	<b>Innskutt egenkapital</b>		<b>7 000</b>	<b>7 000</b>
<b>11.</b>	<b>Opptjent egenkapital</b>			
11.2	Annen opptjent egenkapital		6 217	6 051
	<b>Sum opptjent egenkapital</b>		<b>6 217</b>	<b>6 051</b>
<b>13.</b>	<b>Forsikringsforpliktelser - kontraktsfastsatte forpliktelser</b>			
13.1	Premiereserve mv.	15,16	3 613	4 050
13.2	Tilleggsavsetninger	15,16	144	153
13.3	Kursreguleringsfond	15,16	0	588
	<b>Sum forsikringsforpliktelser - kontraktsfastsatte forpliktelser</b>		<b>3 757</b>	<b>4 791</b>
<b>14.</b>	<b>Forsikringsforpliktelser - særskilt investeringsportefølje</b>			
14.1	Pensjonskapital mv.	15,16	76 136	67 517
14.2	Tilleggsavsetninger	15,16	0	1 777
14.4	Premiefond, innskuddsfond og fond for regulering av pensjoner mv.	16,18	9 450	3 920
	<b>Sum forsikringsforpliktelser - særskilt investeringsportefølje</b>		<b>85 587</b>	<b>73 215</b>
<b>15.</b>	<b>Avsetninger for forpliktelser</b>			
15.2	Forpliktelser ved skatt			
15.2.1	Forpliktelser ved periodeskatt		14	7
	<b>Sum avsetninger for forpliktelser</b>		<b>14</b>	<b>7</b>
<b>16.</b>	<b>Forpliktelser</b>			
16.2	Forfalte, ikke betalte pensjoner og utløsningsbeløp	9	0	629
16.3	Andre forpliktelser	9	53	1 701
	<b>Sum forpliktelser</b>		<b>53</b>	<b>2 331</b>
<b>SUM EGENKAPITAL OG FORPLIKTELSER</b>			<b>102 627</b>	<b>93 395</b>

Oslo, 14. mars 2023

\_\_\_\_\_  
Helge Siljeholm Arnesen  
Styreleder

\_\_\_\_\_  
Nils Jørgen Andresen  
Styremedlem

\_\_\_\_\_  
Sigmund Ruud  
Styremedlem

\_\_\_\_\_  
Maria Kristina Granlund  
Styremedlem

\_\_\_\_\_  
Irene Ormestad  
Styremedlem

\_\_\_\_\_  
Glen Emil Eriksen  
Daglig leder



This file is sealed with a digital signature.  
The seal is a guarantee for the authenticity  
of the document.

Document ID:  
0A8F590DDE6A47F18BFA775D90345A17

# Alfred Berg Kapitalforvaltning Pensjonskasse

## Egenkapitaloppstilling

<b>Egenkapital</b>	<b>2022</b>	<b>2021</b>
<i>Tall i hele tusen</i>		
Innskutt egenkapital 01.01	7 000	7 000
<b>Innskutt egenkapital 31.12</b>	<b>7 000</b>	<b>7 000</b>
Annen opptjent egenkapital 01.01	6 051	4 922
Tilført egenkapital/resultat belastet ved disponering	166	1 129
<b>Annet opptjent egenkapital 31.12</b>	<b>6 217</b>	<b>6 051</b>



This file is sealed with a digital signature.  
The seal is a guarantee for the authenticity  
of the document.

Document ID:  
0A8F590DDE6A47F18BFA775D90345A17



# Alfred Berg Kapitalforvaltning Pensjonskasse

## Kontantstrømoppstilling

	2022	2021
<i>Tall i hele tusen</i>		
<b>Kontantstrømmer fra operasjonelle aktiviteter</b>		
Innbetalt til premiefond/Innbetalt premie	22 479	11 183
Netto utbetalt ved flytting (inn +/- ut -)	-3 209	-5 548
Finansinntekter	161	1 132
Utbetalte pensjoner mv.	-1 144	-1 082
Forsikringsrelaterte driftskostnader, inkl. reassuranse	-3 038	-3 100
Andre inntekter/kostnader	-0	0
Betalte skatter	-8	-6
Endring i periodiseringer	-2 268	2 566
<b>Netto kontantstrøm fra operasjonelle aktiviteter</b>	<b>12 973</b>	<b>5 146</b>
<b>Kontantstrømmer fra investeringsaktiviteter</b>		
Netto investert i aksjer og andeler	512	-1 289
Netto investert i rentebærende verdipapirer	-7 059	-14 430
Netto investert i andre finansielle eiendeler	575	609
<b>Netto kontantstrøm fra investeringsaktiviteter</b>	<b>-5 972</b>	<b>-15 110</b>
Likviditetsbeholdning 1.1.	2 042	12 006
Netto kontantstrøm for perioden	7 001	-9 965
<b>Likviditetsbeholdning 31.12.</b>	<b>9 042</b>	<b>2 042</b>



This file is sealed with a digital signature.  
The seal is a guarantee for the authenticity  
of the document.

Document ID:  
0A8F590DDE6A47F18BFA775D90345A17

# Alfred Berg Kapitalforvaltning Pensjonskasse

## Noter

### NOTE 1 - REGNSKAPSPRINSIPPER

Regnskapet er avlagt i samsvar med norsk regnskapslov og grunnleggende regnskapsskikk i Norge, samt satt opp i henhold til gjeldende forskrift fastsatt av Finansdepartementet 20. desember 2011 med hjemmel i lov av 17. juli 1998 om årsregnskap m.v.

### FINANSIELLE EIENDELER

Finansielle instrumenter måles og innregnes i samsvar med IAS 39. Finansielle eiendeler hører til kategorien: Finansielle eiendeler til virkelig verdi over resultatet.

Den internasjonale regnskapsstandarden IFRS 9 trer i kraft 1. januar 2023.

Pensjonskassen fører forvaltningskostnader etter bruttometoden som innebærer at fondskurser korrigeres for administrasjonskostnadene i fondet.

### Finansielle eiendeler som måles til virkelig verdi

*Aksjer og andeler (inkl. aksjer og andeler målt til kost)*

Aksjer og andeler med verdiendring over resultatregnskapet og består av investeringer i aksjer, verdipapirfond og aksjer og andeler i selskap med deltakerfastsetting (IS/KS/ANS).

Virkelig verdi på børsnoterte aksjer og andeler verdsettes til sluttkurs fastsatt av Oslo Børs eller tilsvarende markedsplasser for utenlandske investeringer. Virkelig verdi av øvrige aksjer og andeler fastsettes ved bruk av anerkjente verdsettelsesteknikker.

### *Rentebærende verdipapirer*

Rentebærende verdipapirer måles til virkelig verdi med verdiendringer over resultatet og består av investering i obligasjoner, sertifikater og verdipapirfond.

Virkelig verdi på noterte investeringer fastsettes til offentlige omsetningskurser.

For investeringer hvor det ikke foreligger omsetningskurs, beregnes kursen ut fra avkastningskurven for verdipapirets respektive sektor.

Pensjonskassen ønsker å vurdere alle finansielle eiendeler til virkelig verdi over resultatet i samsvar med virkelig verdi-oppsjonen dersom det ikke ved innregning er besluttet noe annet. Det sentrale grunnlag for anvendelse av virkelig verdi-oppsjonen er at en gruppe finansielle eiendeler, finansielle forpliktelser eller begge deler forvaltes på grunnlag av virkelig verdi og at inntjeningen vurderes etter samme prinsipp. Dette må også være i samsvar med en dokumentert kapitalforvaltningsstrategi og at informasjon internt og mellom nøkkelpersoner gis på dette grunnlag.

Pensjonskassen har utarbeidet en kapitalforvaltningsstrategi i samsvar med kravene i kapitalforvaltningsforskriften. Porteføljen av verdipapirer forvaltes i samsvar med denne strategien og rapportering skjer til virkelig verdi gjennom rapportering av verdijustert avkastning. Videre rapporteres jevnlig porteføljens utvikling målt mot rammeverket for dynamisk risikostyring/bufferkapital. Internt skjer den løpende oppfølging av verdipapirplasseringer basert på utvikling i virkelig verdi og det er her et nært samarbeid mellom ledelsen og styret. I regnskapsføringen av finansielle eiendeler er det dermed lagt til grunn at vilkårene for anvendelse av virkelig verdi-oppsjonen er til stede.

Investeringene er i tråd med forskriften klassifisert i hovedgruppene hold til forfall og hold for omsetning. Dette innebærer at børsnoterte aksjer, aksjefond, obligasjonsfond samt en rekke andre finansielle eiendeler regnskapsføres til virkelig verdi over resultatet.



This file is sealed with a digital signature.  
The seal is a guarantee for the authenticity  
of the document.

Document ID:  
0A8F590DDE6A47F18BFA775D90345A17

### **Forvaltning av kunde- og selskapsporteføljen**

Pensjonskassens avkastning på eiendeler, fordeles prosentvis etter en algoritme som omfatter pensjonskassens egenkapital (selskapsporteføljen) og de forsikringstekniske avsetninger (kundeporteføljen) før årsoppgjørdisposisjoner.

Eiendeler ved utgangen av en periode fordeles prosentvis etter en algoritme som omfatter pensjonskassens egenkapital (selskapsporteføljen) og de forsikringstekniske avsetninger (kundeporteføljen) etter årsoppgjørdisposisjoner, samt andre eiendeler og forpliktelser.

### **FORSIKRINGSMESSIGE FORPLIKTELSER**

Regnskapsstandarden IFRS 4 omhandler regnskapsmessig behandling av forsikringskontrakter. Pensjonskassens forsikringskontrakter omfattes av standarden. De regnskapsmessige avsetningene knyttet til forsikringskontrakter er i utgangspunktet forankret i norsk særlovgivning og er i det vesentlige i samsvar med IFRS 4. I overensstemmelse med forsikringsvirksomhetsloven blir pensjonskassens forvaltningskapital delt inn i en kundeportefølje og en selskapsportefølje.

### **Premiereserve**

Premiereserve er kontantverdien av pensjonskassens samlede fremtidige forsikringsforpliktelser i henhold til de enkelte forsikringsavtaler. Ved beregning av premiereserve benyttes dødelighetsgrunnlaget K2013.

Premiereserven er beregnet med en grunnlagsrente på 4 % frem til 01.01.04, 3 % frem til 01.01.12, 2,5 % fra 01.01.2015 og 2 % deretter. Administrasjonsreserven utgjør 3 % av premiereserven.

### **Erstatningsavsetning**

Erstatningsavsetning er avsetning som skal dekke forpliktelser knyttet til forventede, ikke-meldte, erstatningstilfelle som er inntruffet innen regnskapsårets slutt.

### **Tilleggsavsetninger**

Pensjonskassen har anledning til å foreta tilleggsavsetninger for å sikre soliditeten. Tilleggsavsetninger kan normalt utgjøre inntil 12 % av premiereserven, og kan benyttes til dekning av fremtidig negativt finansresultat i forhold til pensjonskassens grunnlagsrente og visse typer endringer i det aktuarielle grunnlaget.

### **Kursreguleringsfond**

Årets endringer i urealiserte verdier knyttet til investeringer vurdert til virkelig verdi i kollektivporteføljen avsettes til kursreguleringsfond og inngår således ikke i årets resultat. Dersom virkelig verdi av eiendelene i kollektivporteføljen viser et akkumulert netto urealisert tap settes kursreguleringsfondet til 0.

### **Premiefond**

Premiefondet er innbetalt/opptjente midler som kan benyttes til dekning av fremtidig premie og sikring av reguleringstillegg til pensjoner.

### **Risikoutjevningfond**

Dersom risikoresultatet er positivt, kan inntil 50 % av dette avsettes til risikoutjevningfondet. Dette fondet kan i senere år benyttes til dekning av negativt risikoresultat. Bevegelser i risikoutjevningfondet føres som en resultatdisponering. Risikoutjevningfondet klassifiseres som egenkapital og innregnes og måles i samsvar med forsikringsvirksomhetsloven kapittel 3 med tilhørende forskrift.



This file is sealed with a digital signature.  
The seal is a guarantee for the authenticity  
of the document.

Document ID:  
0A8F590DDE6A47F18BFA775D90345A17

## **ANNET**

### **Valutaomregning av transaksjoner i utenlandsk valuta**

Transaksjoner i utenlandsk valuta omregnes til kursen på transaksjonstidspunktet. Markedsverdi for finansielle eiendeler og pengeposter i utenlandsk valuta omregnes til norske kroner ved å benytte balansedagens kurs.

Valutarisiko knyttet til utenlandske eiendeler er søkt redusert med finansielle derivat.

### **Premieinntekter**

Bruttopremier inntektsføres med de beløp som forfaller i året. Avgitt gjenforsikring fremkommer som egen linje i resultatregnskapet. Periodisering av opptjent premie ivaretas ved avsetning til premiereserve i forsikringsfondet.

### **Regnskapsmessig behandling av flytting**

Fratrådte medlemmer uten straks begynnende pensjon får en oppsatt rettighet i pensjonskassen.

### **Skatt**

Skattekostnadene i resultatregnskapet består av alminnelig inntektsskatt.

Skattekostnad knyttet til alminnelig inntektsskatt består av betalbar skatt og årets endring i balanseført utsatt skatt/skattefordel. Utsatt skattefordel balanseføres dersom fremtidig skattepliktig inntekt sannsynliggjør en utnyttelse.

### **Formueskatt**

Formueskatt beregnes skattemessig av netto formue fastsatt i henhold til skatteloven kapittel 4. Skattesats for formuesskatt er 0,25 % for formue over fastsatt bunnfradrag. Formuesskatt inngår i andre kostnader i selskapsporteføljen.



This file is sealed with a digital signature.  
The seal is a guarantee for the authenticity  
of the document.

Document ID:  
0A8F590DDE6A47F18BFA775D90345A17

**NOTE 2 - AKSJER OG ANDELER**

Tall i hele tusen

**Andeler i aksjefond**

	Antall	Kostpris	Markeds-verdi	Mer/mindre-verdi
Alfred Berg Aktiv C	960	2 283	2 160	-123
Alfred Berg Nordic Gambak C	8 659	914	1 426	512
Alfred Berg Nordic Gambak - Classic - SEK	1 000	98	103	5
Alfred Berg Nordic Index C-SEK	1 000	95	94	-1
Alfred Berg Nordic Index C	1 000	100	99	-1
Alfred Berg Norge Transition C	1 000	100	89	-11
Alfred Berg Global C	7 691	3 878	5 034	1 156
<b>Sum aksjefond norske</b>		<b>7 469</b>	<b>9 006</b>	<b>1 538</b>
Alfred Berg Nordic Small Cap ESG D	8 140	1 049	927	-122
Alfred Berg Sverige Gambak A - C (SEK)	52 500	4 993	4 783	-211
<b>Sum aksjefond utland</b>		<b>6 043</b>	<b>5 710</b>	<b>-333</b>
<b>Sum andeler i aksjefond</b>		<b>13 511</b>	<b>14 716</b>	<b>1 205</b>
Andel selskapsportefølje			1 834	
Andel kollektivportefølje			542	
Andel investeringsvalgportefølje			12 340	
<b>Sum aksjer og andeler</b>			<b>14 716</b>	

Aksjer og aksjefond er bokført og verdsatt til markedspris.

Underliggende verdipapirer i aksjefondene er børsnoterte aksjer.

Porteføljene forvaltes av Alfred Berg Kapitalforvaltning AS.

**Risikoprofilen i aksjeporteføljen**

Pensjonskassen hadde ved utgangen av året en eksponering på 2,2 % mot det norske aksjemarkedet og en eksponering på 13,2 % mot det internasjonale aksjemarkedet. Av disse var eksponering mot nivå-1 aksjer 15,4 % og eksponering mot nivå 2 aksjer 0,0 %. Klassifiseringen er basert på regelverk for forenklet solvenskapitaldekning.

Pensjonskassens aksjeinvesteringer er bredt diversifisert, og har vært stabil gjennom året.

Investeringene gjøres iht. kapitalforvaltningsstrategien, og følges opp løpende av investeringsrådgiver.

Det foretas månedlig rapportering av avkastning og oppgøring av rammer

**NOTE 3 - RENTEBÆRENDE VERDIPAPIRER**

Tall i hele tusen

**Obligasjons- og pengemarkedsfond**

	Antall	Kostpris	Markeds-verdi	Mer/mindre-verdi
Alfred Berg Nordisk Likviditet Pluss C	11 557	1 158	1 142	-17
Alfred Berg Likviditet Pluss Acc	25 059	2 506	2 564	58
Alfred Berg Nordisk Likviditet Pluss ACC	52 763	5 319	5 439	121
<b>Sum pengemarkedsfond</b>		<b>8 983</b>	<b>9 145</b>	<b>162</b>
Alfred Berg Nordisk Ansvarlig Kapital C	143 614	14 509	14 001	-508
Alfred Berg Investment Grade Long Duration C (NO)	49 611	4 000	4 148	148
Alfred Berg Nordic Investment Grade Classic	145 884	14 855	14 448	-407
<b>Sum obligasjonsfond norske</b>		<b>33 364</b>	<b>32 597</b>	<b>-767</b>
Alfred Berg Nordic High Yield ACC A	9 975	937	956	19
Alfred Berg Nordic High Yield ACC C	13 861	1 429	1 792	362
Alfred Berg Nordic High Yield ACC G	998	970	1 069	100
Alfred Berg Nordic High Yield ESG-A	9 975	937	945	8
Alfred Berg Nordic High Yield ESG-G	998	951	1 044	94
Alfred Berg Nordic Investments Grade Long Duratio	128 498	12 834	11 209	-1 625
Alfred Berg Nordic Investment Grade Mid Duration	146 556	15 000	14 254	-746
Alfred Berg Global Corporate ESG Enhanced Index I	10 000	1 000	954	-46
Alfred Berg Income	35 677	4 203	4 343	140
<b>Sum obligasjonsfond utland</b>		<b>38 262</b>	<b>36 566</b>	<b>-1 696</b>
<b>Sum rentebærende verdipapirer</b>		<b>80 609</b>	<b>78 308</b>	<b>-2 301</b>
Andel selskapsportefølje			9 761	
Andel kollektivportefølje			2 882	
Andel investeringsvalgportefølje			65 664	
<b>Sum rentebærende verdipapirer</b>			<b>78 308</b>	

Beholdningen er bokført og verdisatt til observert markedsverdi.

Porteføljene forvaltes av Alfred Berg Kapitalforvaltning AS.



This file is sealed with a digital signature.  
The seal is a guarantee for the authenticity  
of the document.

Document ID:  
0A8F590DDE6A47F18BFA775D90345A17

**NOTE 4 - UTLÅN OG FORDRINGER**

Tall i hele tusen

	2022	2021
Bankinnskudd	9 042	2 042
<b>Sum utlån og fordringer</b>	<b>9 042</b>	<b>2 042</b>
Andel selskapsportefølje	1 127	325
Andel kollektivportefølje	333	105
Andel investeringsvalgportefølje	7 582	1 612
<b>Sum utlån og fordringer</b>	<b>9 042</b>	<b>2 042</b>
<b>Bundne midler på skattetrekkkonto</b>	<b>41</b>	<b>24</b>

**NOTE 5 - HIERARKIET, FINANSIELLE INSTRUMENTER MÅLT TIL VIRKELIG VERDI OVER RESULTAT**

Tall i hele tusen

	Nivå 1 Børsnoterte priser	Nivå 2 Observerbar input	Nivå 3 Ikke observerbar input	Balanseført verdi per 31.12
Aksjer og andeler	0	14 716	0	14 716
Rentebærende verdipapirer	0	78 308	0	78 308
Bank	0	9 042	0	9 042
<b>Totalt</b>	<b>0</b>	<b>102 067</b>	<b>0</b>	<b>102 067</b>

**NOTE 6 - FINANSIELL RISIKO**

Kategoriseringen er basert på regelverket for forenklet solvenskapitaldekning. Gjennomlysning av fond er gjort der data er tilgjengelig.

**FINANSIELL RISIKO**

Finansiell risiko er knyttet til investeringer i aksjer og rentebærende verdipapirer.

Investeringer foretas i verdipapirfond.

Den finansielle risikoen omfatter markeds-, rente-, kreditt-, valuta- og likviditetsrisiko.

Gjeldende finansstrategi setter rammer for den løpende risikotagningen.

**Markedsrisiko**

Pensjonskassens største risiko anses å være markedsrisiko, dvs. risikoen for fall i eiendelens verdier.

Markedsrisikoen knyttet til pensjonskassens investeringer estimeres ved bruk av definerte stressparametere for hver aktivaklasse samt forutsetninger om hvordan utviklingen i de ulike aktivaklassene samvarierer.

**Renterisiko**

Pensjonskassen har ved utgangen av året investeringer i rentebærende papirer på MNOK 77,4.

Markedsverdivektet durasjon er på 2,3 år. Porteføljeverdien vil falle med ca. MNOK 1,8 ved et parallelt skift i rentekurven på +1 %. Verdien vil stige tilsvarende ved et rentefall.

Pensjonskassen hadde en moderat renterisiko ved utgangen av året.

**Kredittrisiko**

Pensjonskassens kredittrisiko ansees som moderat. Kredittrisikoen styres gjennom rammer for største engasjement og rating. Hovedtyngden av pensjonskassens renteinvesteringer skal være innenfor investment grade. En mindre andel av renteporteføljen er investert i global high yield.

Pensjonskassens renteinvesteringer innenfor investment grade utgjorde ved utgangen av året 69 %, eksponering mot statsobligasjoner utgjorde 0 %. Øvrig eksponering er mot papirer innen high yield og ikke ratede papirer.

**Valutarisiko**

Valutarisiko består av risikoen for tap når valutakursene endres.

Pensjonskassen har i sin investeringsstrategi besluttet å ikke aktivt valutasikre investeringer i internasjonale aksjer.

Eventuelle renteinvesteringer i fremmed valuta valutasikres.

Investeringer i internasjonale aksjer finner sted i ulike verdipapirfond, og gir eksponering mot en rekke valutasorter.

Pensjonskassen har per utgangen av året en valutaeksponering på 17 % av forvaltningskapitalen.

**Likviditetsrisiko**

Likviditetsrisikoen i pensjonskassen vurderes som lav, da en til enhver tid har kortsiktige

plasseringer som overstiger kortsiktige forpliktelser. Plasseringene ansees å være tilstrekkelig likvid.

Pensjonskassen har i tråd med gjeldende forskrift, utarbeidet en egen likviditetsstrategi.



This file is sealed with a digital signature.  
The seal is a guarantee for the authenticity  
of the document.

Document ID:  
0A8F590DDE6A47F18BFA775D90345A17



**NOTE 7 - FORDRINGER**

Tall i hele tusen

	2022	2021
Andre fordringer	1	0
<b>Sum fordringer</b>	<b>1</b>	<b>0</b>

**NOTE 8 - FORSKUDDSBETALTE KOSTNADER OG OPPTJENTE, IKKE MOTTATTE INNTEKTER**

Tall i hele tusen

	2022	2021
Forskuddsbetalte kostnader og opptjente, ikke mottatte inntekter	8	18
<b>Forskuddsbetalte kostnader og opptjente, ikke mottatte inntekter</b>	<b>8</b>	<b>18</b>

**NOTE 9 - AVSETNING FOR FORPLIKTELSER**

Tall i hele tusen

	2022	2021
Forfalte, ikke betalte pensjoner og utløsningsbeløp	0	629
Skyldig arbeidsgiveravgift	5	0
Skyldig forskuddstrekk	41	24
Leverandørgjeld	8	1 677
<b>Sum avsetning for forpliktelser</b>	<b>53</b>	<b>2 331</b>

**NOTE 10 - SOLVENSMARGIN**

Tall i hele tusen

	2022	2021
Innskutt kjernekapital	7 000	7 000
Opptjent egenkapital	6 217	6 051
Fradrag urealisert verdi selskapsportefølje	0	-1 456
<b>Netto ansvarlig kapital</b>	<b>13 217</b>	<b>11 595</b>
50% av tilleggsavsetning	72	965
<b>Sum annen solvensmarginkapital</b>	<b>72</b>	<b>965</b>
<b>Solvensmarginkapital</b>	<b>13 289</b>	<b>12 561</b>
<b>Minstekrav til solvensmargin</b>	<b>3 789</b>	<b>3 208</b>
Samlet solvensmarginkapital i % av solvensmarginkrav	351 %	392 %

**NOTE 11 - SOLVENSKAPITAL OG SOLVENSKAPITALKRAV**

Tall i hele tusen

<b>SOLVENSKAPITAL</b>		
	2022	2021
Innskutt egenkapital	7 000	7 000
Opptjent egenkapital	6 217	6 051
Justering i avsetninger ved overgang til markedsverdi	3 990	5 773
<b>Sum kapital gruppe 1</b>	<b>17 207</b>	<b>18 824</b>
Tilleggsavsetninger	144	1 931
Kursreguleringsfond	0	588
Premiefond for ytelsesbasert foretakspensjon med investeringsvalg	9 450	3 400
<b>Samlet ansvarlig kapital</b>	<b>26 801</b>	<b>24 743</b>
<b>SOLVENSKAPITALKRAV</b>		
Markedsrisiko	14 654	13 325
Livsforsikringsrisiko	5 134	6 309
Motpartsrisiko	242	56
Korrelasjonseffekter	-3 262	-3 567
Operasjonell risiko	373	316
Tapsabsorbering i utsatt skatt	-2 571	-2 466
<b>Samlet solvenskapitalkrav</b>	<b>14 570</b>	<b>13 973</b>
<b>Overskudd/underskudd (+/-) av ansvarlig kapital</b>	<b>12 231</b>	<b>10 770</b>
Solvenskapitaldekning	184 %	177 %



This file is sealed with a digital signature.  
The seal is a guarantee for the authenticity  
of the document.

Document ID:  
0A8F590DDE6A47F18BFA775D90345A17

**NOTE 12 - KAPITALAVKASTNING**

	2022	2021	2020	2019	2018
<b>Kapitalavkastning på kollektivporteføljen</b>					
Verdijustert avkastning	-4,71 %	5,33 %	6,03 %	6,15 %	0,55 %
Bokført avkastning	9,47 %	1,87 %	5,01 %	0,84 %	3,28 %
<b>Kapitalavkastning på investeringsvalgporteføljen</b>					
Verdijustert avkastning	-4,71 %	5,33 %	6,03 %	6,15 %	0,55 %
Bokført avkastning	-4,71 %	5,33 %	6,03 %	6,15 %	0,55 %
<b>Kapitalavkastning på selskapsporteføljen</b>					
Verdijustert avkastning	-4,71 %	5,33 %	6,03 %	6,15 %	0,55 %
Bokført avkastning	-4,71 %	5,33 %	6,03 %	6,15 %	0,55 %

Avkastningen er beregnet i henhold til forskrift ved bruk av Modifisert Dietz-metode.

Da pensjonskassen har felles forvaltning vil verdijustert avkastning være like for kollektiv- og selskapsporteføljen.

**NOTE 13 - BESKRIVELSE AV PENSJONSORDNINGENE**

Pensjonskassen forvalter tjenestepensjonsordning for ansatte i Alfred Berg Kapitalforvaltning AS, og omfatter 58 aktive medlemmer, 1 uførepensjonist, og 6 alderspensjonister.

Pensjonsordningen er ytelsesbasert med alderspensjonsnivå 70 %, med utgangspunkt i beregnet folketrygd før levealdersjustering, og omfatter etter nærmere regler ytelser ved uførhet samt for medlemmer som er innmeldt før 01.01.03 etterlatteytelser til ektefelle, registrert partner, samboer og barn. Pensjonene reguleres basert på resultat tilført pensjonistenes overskuddsfond. Pensjonsordningen forvaltes med investeringsvalg. Medlemmene betaler ikke tilskudd.

Etterlatteytelser ble tatt ut av pensjonsordningen fra 01.01.03, og alderspensjonsnivået ble satt til 70 %.

Pensjonskassen forvalter fripolisene for opptjente rettigheter som ikke videreføres, så lenge vedkommende er ansatt i konsernet. Etter omgjøring til ny uførepensjon er det er 30 fripolisrettigheter i pensjonskassen.

**NOTE 14 - VIRKNINGEN AV ENDRINGER I FORUTSETNINGER I PENSJONSORDNINGEN**

Effekten av en umiddelbar 25 prosent økning i uførehyppheten vil med dagens bestand innebære en belastning på 0,435 millioner kroner på årets risikoresultat. Effekten av en permanent økning på 15 prosent i uførehyppheten vil være en økning i premiereserven på 0,226 millioner kroner.

Tilsvarende vil en permanent 10 prosent reduksjon i dødeligheten med dagens bestand innebære en økning i premiereserven på 1,533 millioner kroner.

**NOTE 15 - FORSIKRINGSFORPLIKTELSER**

Tall i hele tusen

**Forsikringsforpliktelse fordelt på bransje**

	Hovedbransje	Delbransje	Delbransje
	Kollektiv rente- og pensjonforsikring	Foretakspensjonsordninger med investeringsvalg	Fripoliser
Pensjonskapital mv.	79 749	76 136	3 613
Tilleggsavsetninger	144	0	144
Premiefond, innskuddsfond og fond for regulering av pensjoner mv.	9 450	9 450	0
<b>Sum forsikringsforpliktelse</b>	<b>89 344</b>	<b>85 587</b>	<b>3 757</b>



This file is sealed with a digital signature. The seal is a guarantee for the authenticity of the document.

Document ID:  
0A8F590DDE6A47F18BFA775D90345A17

**NOTE 16 - ENDRINGER I FORSIKRINGSFORPLIKTELSE**

Tall i hele tusen

**Forsikringsforpliktelse - kontraktsfaste forpliktelse**

	Premie- reserve mv.	Tilleggs- avsetning	Kursreg. fond
<b>1. Inngående balanse</b>	<b>4 050</b>	<b>153</b>	<b>588</b>
2. Resultatførte endringer i forsikringsforpliktelse			
2.1. Netto resultatførte avsetninger	-756	-9	-588
2.2. Overskudd på avkastningsresultatet	320	0	0
2.3. Risikoresultat tilordnet forsikringskontraktene	0	0	0
<b>Sum resultatførte endringer i forsikringsforpliktelse</b>	<b>-437</b>	<b>-9</b>	<b>-588</b>
3. Ikke resultatførte endringer i forsikringsforpliktelse			
3.1. Overføringer mellom fond	0	0	0
3.1. Flytting mellom kollektiv til investeringsvalg	0	0	0
3.2. Overføringer til/fra pensjonsforetaket	0	0	0
<b>Sum ikke resultatførte endringer i forsikringsforpliktelse</b>	<b>0</b>	<b>0</b>	<b>0</b>
<b>4. Utgående balanse</b>	<b>3 613</b>	<b>144</b>	<b>0</b>

**Forsikringsforpliktelse - særskilt investeringsportefølje**

	Pensjons- kapital mv.	Tilleggs- avsetning	Premiefond	Fond for regulering av pensjoner
<b>1. Inngående balanse</b>	<b>67 517</b>	<b>1 777</b>	<b>3 400</b>	<b>520</b>
2. Resultatførte endringer i forsikringsforpliktelse				
2.1. Netto resultatførte avsetninger	8 619	-1 777	0	3
2.2. Avkastningsresultat tilordnet kontrakter med garanterte ytelse	0	0	-3 060	0
2.3. Risikoresultat tilordnet forsikringskontraktene	0	0	164	0
<b>Sum resultatførte endringer i forsikringsforpliktelse</b>	<b>8 619</b>	<b>-1 777</b>	<b>-2 897</b>	<b>3</b>
3. Ikke resultatførte endringer i forsikringsforpliktelse				
3.1. Overføringer mellom fond	0	0	0	0
3.1. Flytting mellom kollektiv til investeringsvalg	0	0	0	0
3.2. Overføringer til/fra pensjonsforetaket	0	0	8 947	-524
<b>Sum ikke resultatførte endringer i forsikringsforpliktelse</b>	<b>0</b>	<b>0</b>	<b>8 947</b>	<b>-524</b>
<b>4. Utgående balanse</b>	<b>76 136</b>	<b>0</b>	<b>9 450</b>	<b>-0</b>

**NOTE 17 - GJENFORSIKRING**

Det er tegnet to reassuranskontrakter med Sweden Re filial av SCOR Global Life SE, en katastrofe og en proporsjonal avtale. Katastrofeavtalen dekker min. tre personer i samme hendelse med egenandel kr 100 000 pr hendelse. Proporsjonalavtalen dekker alle skader over egenandel på kr 100 000, men maksimalt 4,7 mill ved død og 12,4 mill ved uførhet. Totalt betalt premie i 2022 utgjorde kr 1 329 230.

**NOTE 18 - PREMIEFOND**

Tall i hele tusen

	2022	2021	2020
<b>Premiefond 01.01.</b>	<b>3 400</b>	<b>9 524</b>	<b>996</b>
Innbetalt til premiefond	22 479	11 176	16 163
Overført fra andre ordninger	0	7	0
Overført til andre ordninger	0	0	-135
Belastet premie	-14 056	-14 318	-10 745
Fordring premie	0	-5 398	1 290
Overført fra POF	524	420	301
Overskuddsdisponering	-2 897	1 988	1 654
<b>Premiefond 31.12.</b>	<b>9 450</b>	<b>3 400</b>	<b>9 524</b>
Premiefond i prosent av årets premie	67 %	24 %	89 %



This file is sealed with a digital signature. The seal is a guarantee for the authenticity of the document.

Document ID:  
0A8F590DDE6A47F18BFA775D90345A17

**NOTE 19 - SPESIFIKASJON AV PREMIEINTEKTER***Tall i hele tusen*

	<b>2022</b>	<b>2021</b>
Brutto forsikringsteknisk premie	11 262	11 849
Administrasjonspremie	1 875	1 691
Premie for rentegaranti	396	360
Premie fra pensjonistenes overskuddsfond	524	418
<b>Sum forfalt premie</b>	<b>14 056</b>	<b>14 318</b>

**NOTE 20 - OVERFØRINGER TIL ANDRE PENSJONSINNRETNINGER***Tall i hele tusen*

	<b>2022</b>	<b>2021</b>
Overført premiereserve til andre	3 145	5 396
Overført tilleggsavsetninger	64	152
<b>Sum overført til andre</b>	<b>3 209</b>	<b>5 548</b>

Antall medlemmer	5	9
Utløsningsavtale med Sparebank 1 Forsikring AS		

**NOTE 21 - SPESIFIKASJON AV UTbetalte PENSJONER***Tall i hele tusen*

	<b>2022</b>	<b>2021</b>
Alderspensjoner	805	749
Uførepensjoner	339	332
<b>Sum pensjoner</b>	<b>1 144</b>	<b>1 082</b>

**NOTE 22 - FORVALTNINGS- OG ADMINISTRASJONSKOSTNADER***Tall i hele tusen*

	<b>2022</b>	<b>2021</b>
<b>Kundeportefølje</b>		
Honorar og omkostninger verdipapirer	5	0
Honorar administrasjon og daglig ledelse	871	857
Honorar administrasjon øvrig	18	47
Honorar lovpålagt revisjon inkl.mva	151	123
Styrehonorar, inkl AGA	40	40
Kontingent, inkl. finanstilsynsavgift	46	45
Andre administrative kostnader	2	27
Brutto forvaltningskostnader	504	505
<b>Sum administrasjonskostnader kundeportefølje</b>	<b>1 638</b>	<b>1 644</b>
<b>Selskapsportefølje</b>		
Formuesskatt	14	8
Andre administrative kostnader	1	0
Brutto forvaltningskostnader	70	104
<b>Sum administrasjonskostnader selskapsportefølje</b>	<b>85</b>	<b>113</b>



This file is sealed with a digital signature.  
The seal is a guarantee for the authenticity  
of the document.

Document ID:  
0A8F590DDE6A47F18BFA775D90345A17

**NOTE 23 - RESULTATANALYSE OG OVERSKUDDSDDELING**

Tall i hele tusen

	2022	2022	2022	2021
	Delbransje	Delbransje	Hovedbransje	Hovedbransje
	Fripoliser	Foretakspensjons- ordninger med investeringsvalg	Kollektiv rente- og pensjonforsikring	Kollektiv rente- og pensjonforsikring
Risikopremie UP	152	1 588	1 740	1 454
Resultat uførerisiko	152	1 588	1 740	1 454
Dødelighetsarv	-22	-265	-287	-250
Resultat opplevelsesrisiko	-22	-265	-287	-250
Risikopremie død	40	19	59	55
Resultat dødsrisiko	40	19	59	55
<b>Risikoresultat før reassuranse</b>	<b>169</b>	<b>1 342</b>	<b>1 511</b>	<b>1 259</b>
Reassuranse premie			-1 329	-1 353
<b>Netto risikoresultat etter reassuranse</b>			<b>182</b>	<b>-93</b>
Annet			0	3
<b>Risikoresultat</b>			<b>182</b>	<b>-90</b>
Risikooverskudd til premiefond og POF			164	0
Risikooverskudd til oppskrivning av fripolisene			19	0
Risikounderskudd dekket av fripolisenes renteoverskudd			0	-10
Risikounderskudd dekket av egenkapital			0	-81
Risikoresultat (*)			182	-90
(*) Det er felles risikoregnskap for kollektiv- og investeringsvalgsporføljen				
Faktisk finansinntekt	-113	-2 959	-3 072	4 528
(Til)/fra Kursreguleringsfond	588	0	588	-228
Sum garanterte renter reserve	-99	-1 822	-1 921	-1 747
Garanterte renter pensjonistenes overskuddsfond	0	-3	-3	-3
<b>Renteresultat</b>	<b>376</b>	<b>-4 784</b>	<b>-4 408</b>	<b>2 551</b>
Til oppskrivning av fripolisene	301	0		
Til egenkapitalen	75	-8		
Renteoverskudd til ny tilleggsavsetning	0	-1 716		
Avkastning til premiefond	0	-3 060		
Renteresultat	376	-4 784		
<b>Administrasjonsresultat</b>				
Innbetalt premie og frigjort administrasjonsreserve	0	1 875	1 875	1 843
Frigjort administrasjonsreserve	12	37	49	46
Resultat driftskostnader inkl forvaltningskostnader	0	0	-1 638	-1 644
<b>Administrasjonsresultat</b>			<b>286</b>	<b>246</b>
<b>Samlet resultat</b>			<b>-3 940</b>	<b>2 706</b>
Premie for renterisiko	0	396	396	360
<b>Netto resultat</b>			<b>-3 544</b>	<b>3 066</b>
Disponering av tekniske resultater				
til tilleggsavsetninger	0	1 716	1 716	0
til premiefond	0	2 897	2 897	-1 988
til pensjonistenes overskuddsfond	0	0	0	-520
til fripolisene	-320	0	-320	-26
<b>Resultat teknisk regnskap etter disponeringer over resultat</b>			<b>749</b>	<b>532</b>
Teknisk resultat fra regnskap			749	532
Ikke-teknisk resultat			-513	822
<b>Resultat før skatt</b>			<b>235</b>	<b>1 354</b>
Skattekostnad			-70	-225
<b>Resultat før andre resultatkomponenter</b>			<b>166</b>	<b>1 129</b>
<b>Totalt resultat</b>			<b>166</b>	<b>1 129</b>
Disponert til/fra egenkapital			-166	-1 129

Det er frigjort tilleggsavsetning til oppskrivning av fripolisene med TNOK 6.


 This file is sealed with a digital signature.  
 The seal is a guarantee for the authenticity  
 of the document.

 Document ID:  
 0A8F590DDE6A47F18BFA775D90345A17

**NOTE 24 - SKATT**

Tall i hele tusen

**Grunnlag for skattekostnad, endring i utsatt skatt og betalbar skatt**

	<b>2022</b>	<b>2021</b>
Resultat før skattekostnader	235	1 354
+/- Permanente forskjeller	-290	131
+/- Endring i midlertidige forskjeller	1 175	-563
Benyttet fremførbart underskudd	-1 120	-921
<b>= Grunnlag for årets skattekostnad</b>	<b>0</b>	<b>0</b>
Forskjeller som inngår i grunnlag utsatt skatt/skattefordel	-287	478
Fremførbart underskudd	-2 223	-3 305
<b>= Grunnlag for årets utsatt skatt</b>	<b>-2 510</b>	<b>-2 827</b>
<b>Beregnet utsatt skatt/skattefordel</b>	<b>-552</b>	<b>-622</b>
<b>Grunnlag formueskatt</b>	<b>5 456</b>	<b>4 981</b>
Årets avsatte formueskatt	14	7
Endring utsatt skatt	70	225
<b>Årets skattekostnad</b>	<b>70</b>	<b>225</b>

**NOTE 25 - TRANSAKSJONER MED NÆRSTÅENDE PARTER**

Pensjonskassen har mottatt innbetaling til premiefond fra Alfred Berg Kapitalforvaltning AS i 2022 på TNOK 22 479.

Pensjonskassen har avtale om forvaltning av pensjonskassens midler med Alfred Berg Kapitalforvaltning AS.

**NOTE 26 - ANSATTE, YTELSER OG LÅN TIL LEDENDE PERSONER**

Pensjonskassen hadde ingen ansatte i 2022.

Honorar til styremedlemmer i 2022 utgjorde TNOK 35.

Irene Ormestad	Styremedlem	35
----------------	-------------	----

Administrasjonshonorar til Gabler Pensjonstjenester AS inkluderer arbeid utført av daglig leder i pensjonskassen. Daglig leder er ansatt i Gabler Pensjonstjenester AS og mottar ikke godtgjørelse direkte fra pensjonskassen.

Ingen medlemmer i styret eller andre har avtale om bonus, lån, overskuddsdeling, opsjoner eller andre fordeler fra pensjonskassen, ut over styrehonorar og ytelser fra tjenestepensjonsordningen som pensjonskassen administrerer.



This file is sealed with a digital signature.  
The seal is a guarantee for the authenticity  
of the document.

Document ID:  
0A8F590DDE6A47F18BFA775D90345A17

## UAVHENGIG REVISORS BERETNING

Til styret i Alfred Berg Kapitalforvaltning Pensjonskasse

### Konklusjon

Vi har revidert årsregnskapet for Alfred Berg Kapitalforvaltning Pensjonskasse som består av balanse per 31. desember 2022, resultatregnskap, egenkapitaloppstilling og kontantstrømoppstilling for regnskapsåret avsluttet per denne datoen og noter til årsregnskapet, herunder et sammendrag av viktige regnskapsprinsipper.

Etter vår mening oppfyller årsregnskapet gjeldende lovkrav og gir et rettviseende bilde av pensjonskassens finansielle stilling per 31. desember 2022 og av dens resultater og kontantstrømmer for regnskapsåret avsluttet per denne datoen i samsvar med regnskapslovens regler og god regnskapsskikk i Norge.

### Grunnlag for konklusjon

Vi har gjennomført revisjonen i samsvar med International Standards on Auditing (ISA-ene). Våre oppgaver og plikter i henhold til disse standardene er beskrevet nedenfor under *Revisors oppgaver og plikter ved revisjonen av årsregnskapet*. Vi er uavhengige av pensjonskassen i samsvar med kravene i relevante lover og forskrifter i Norge og *International Code of Ethics for Professional Accountants* (inkludert internasjonale uavhengighetsstandarder) utstedt av International Ethics Standards Board for Accountants (IESBA-reglene), og vi har overholdt våre øvrige etiske forpliktelser i samsvar med disse kravene. Innhentet revisjonsbevis er etter vår vurdering tilstrekkelig og hensiktsmessig som grunnlag for vår konklusjon.

### Øvrig informasjon

Øvrig informasjon omfatter informasjon i årsrapporten bortsett fra årsregnskapet og den tilhørende revisjonsberetningen. Styret og daglig leder (ledelsen) er ansvarlig for den øvrige informasjonen. Vår konklusjon om revisjonen av årsregnskapet dekker ikke den øvrige informasjonen, og vi attesterer ikke den øvrige informasjonen.

I forbindelse med revisjonen av årsregnskapet er det vår oppgave å lese den øvrige informasjonen med det formål å vurdere om årsberetningen inneholder de opplysninger som skal gis i henhold til gjeldende lovkrav og hvorvidt det foreligger vesentlig inkonsistens mellom den øvrige informasjonen og årsregnskapet eller kunnskap vi har opparbeidet oss under revisjonen, eller hvorvidt den tilsynelatende inneholder vesentlig feilinformasjon. Dersom vi konkluderer med at den øvrige informasjonen inneholder vesentlig feilinformasjon eller ikke inneholder de opplysninger som skal gis i henhold til gjeldende lovkrav, er vi pålagt å rapportere det.

Vi har ingenting å rapportere i så henseende, og vi mener at årsberetningen er konsistent med årsregnskapet og inneholder de opplysninger som skal gis i henhold til gjeldende lovkrav.

### Ledelsens ansvar for årsregnskapet

Ledelsen er ansvarlig for å utarbeide årsregnskapet og for at det gir et rettviseende bilde i samsvar med regnskapslovens regler og god regnskapsskikk i Norge. Ledelsen er også ansvarlig for slik intern kontroll som den finner nødvendig for å kunne utarbeide et årsregnskap som ikke inneholder vesentlig feilinformasjon, verken som følge av misligheter eller feil.

Ved utarbeidelsen av årsregnskapet må ledelsen ta standpunkt til pensjonskassens evne til fortsatt drift og opplyse om forhold av betydning for fortsatt drift. Forutsetningen om fortsatt drift skal legges til grunn

for årsregnskapet med mindre ledelsen enten har til hensikt å avvikle pensjonskassen eller virksomheten, eller ikke har noe annet realistisk alternativ.

## Revisors oppgaver og plikter ved revisjonen av årsregnskapet

Vårt mål er å oppnå betryggende sikkerhet for at årsregnskapet som helhet ikke inneholder vesentlig feilinformasjon, verken som følge av misligheter eller feil, og å avgi en revisjonsberetning som inneholder vår konklusjon. Betryggende sikkerhet er en høy grad av sikkerhet, men ingen garanti for at en revisjon utført i samsvar med ISA-ene, alltid vil avdekke vesentlig feilinformasjon. Feilinformasjon kan skyldes misligheter eller feil og er å anse som vesentlig dersom den enkeltvis eller samlet med rimelighet kan forventes å påvirke de økonomiske beslutningene som brukerne foretar på grunnlag av årsregnskapet.

Som del av en revisjon i samsvar med ISA-ene, utøver vi profesjonelt skjønn og utviser profesjonell skepsis gjennom hele revisjonen. I tillegg:

- identifiserer og vurderer vi risikoen for vesentlig feilinformasjon i årsregnskapet, enten det skyldes misligheter eller feil. Vi utformer og gjennomfører revisjonshandlinger for å håndtere slike risikoer, og innhenter revisjonsbevis som er tilstrekkelig og hensiktsmessig som grunnlag for vår konklusjon. Risikoen for at vesentlig feilinformasjon som følge av misligheter ikke blir avdekket, er høyere enn for feilinformasjon som skyldes feil, siden misligheter kan innebære samarbeid, forfalskning, bevisste utelatelser, uriktige fremstillinger eller overstyring av intern kontroll.
- opparbeider vi oss en forståelse av den interne kontrollen som er relevant for revisjonen, for å utforme revisjonshandlinger som er hensiktsmessige etter omstendighetene, men ikke for å gi uttrykk for en mening om effektiviteten av pensjonskassens interne kontroll.
- evaluerer vi om de anvendte regnskapsprinsippene er hensiktsmessige og om regnskapsestimatene og tilhørende noteopplysninger utarbeidet av ledelsen er rimelige.
- konkluderer vi på om ledelsens bruk av fortsatt drift-forutsetningen er hensiktsmessig, og, basert på innhentede revisjonsbevis, hvorvidt det foreligger vesentlig usikkerhet knyttet til hendelser eller forhold som kan skape betydelig tvil om pensjonskassens evne til fortsatt drift. Dersom vi konkluderer med at det eksisterer vesentlig usikkerhet, kreves det at vi i revisjonsberetningen henleder oppmerksomheten på tilleggsopplysningene i årsregnskapet, eller, dersom slike tilleggsopplysninger ikke er tilstrekkelige, at vi modifiserer vår konklusjon. Våre konklusjoner er basert på revisjonsbevis innhentet frem til datoen for revisjonsberetningen. Etterfølgende hendelser eller forhold kan imidlertid medføre at pensjonskassen ikke kan fortsette driften.
- evaluerer vi den samlede presentasjonen, strukturen og innholdet i årsregnskapet, inkludert tilleggsopplysningene, og hvorvidt årsregnskapet gir uttrykk for de underliggende transaksjonene og hendelsene på en måte som gir et rettviseende bilde.

Vi kommuniserer med styret blant annet om det planlagte omfanget av og tidspunktet for revisjonsarbeidet og eventuelle vesentlige funn i revisjonen, herunder vesentlige svakheter i den interne kontrollen som vi avdekker gjennom revisjonen.

Oslo, 28. mars 2023  
ERNST & YOUNG AS

*Revisjonsberetningen er signert elektronisk*

Johan-Herman Stene  
statsautorisert revisor



# PENNEO

Signaturene i dette dokumentet er juridisk bindende. Dokument signert med "Penneo™ - sikker digital signatur".  
De signerende parter sin identitet er registrert, og er listet nedenfor.

"Med min signatur bekrefter jeg alle datoer og innholdet i dette dokument."

## Johan-Herman Stene

Statsautorisert revisor

På vegne av: Ernst & Young AS

Serienummer: UN:NO-9578-5993-4-2411909

IP: 81.166.xxx.xxx

2023-03-28 13:19:37 UTC



Dokumentet er signert digitalt, med **Penneo.com**. Alle digitale signatur-data i dokumentet er sikret og validert av den datamaskin-utregnede hash-verdien av det opprinnelige dokument. Dokumentet er låst og tids-stemplet med et sertifikat fra en betrodd tredjepart. All kryptografisk bevis er integrert i denne PDF, for fremtidig validering (hvis nødvendig).

### Hvordan bekrefter at dette dokumentet er originalen?

Dokumentet er beskyttet av ett Adobe CDS sertifikat. Når du åpner dokumentet i

Adobe Reader, skal du kunne se at dokumentet er sertifisert av **Penneo e-signature service** <[penneo@penneo.com](mailto:penneo@penneo.com)>. Dette garanterer at innholdet i dokumentet ikke har blitt endret.

Det er lett å kontrollere de kryptografiske beviser som er lokalisert inne i dokumentet, med Penneo validator - <https://penneo.com/validator>

## AKTUARBERETNING 2022 FOR ALFRED BERG KAPITALFORVALTNING PENSJONSKASSE

Gabler Pensjonstjenester AS er ansvarshavende aktuar for Alfred Berg Kapitalforvaltning Pensjonskasse. Som pensjonskassens ansvarshavende aktuar sørger Gabler Pensjonstjenester AS for at pensjonskassen til enhver tid blir drevet på en forsikringsteknisk ansvarlig måte. Etter vår vurdering er de forsikringstekniske avsetningene i balansen pr. 31.12.2022 og tilordning av resultat fastsatt i samsvar med gjeldende lover og forskrifter. Rimeligheten i fordelingen i henhold til Lov om Forsikringsvirksomhet § 3-13 (Tilordning av avkastning, overskudd) og § 3-14 (Overskudd på risikoresultatet) er vurdert i samsvar med Lov om Forsikringsvirksomhet § 3-18 (Anvendelse av overskudd tilordnet kontrakten).

Pensjonskassen har benyttet pristariffer som er meldt til Finanstilsynet i samsvar med Lov om Forsikringsvirksomhet § 3-7 (Meldeplikt og tilsyn med pristariffer). Premiereserven for de kontraktfastsatte forpliktelsene er beregnet i samsvar med Lov om Forsikringsvirksomhet § 3-9 (Premiereserve knyttet til kontraktfastsatte forpliktelser).


Inntekter i årsregnskapet fra investeringer i fond er ført etter bruttoprinsippet.

Resultatelementene i teknisk resultat er anvendt slik:

<i>beløp i tusen kr</i>	Risiko	Rente invest.valgs-portefølje	Rente kollektiv-portefølje	Administrasjon	Rentegaranti-premie
Resultat	182	-4 784	376	286	396
Anvendt til:					
tilleggsavsetninger	0	-1 716	0		
premiefond	164	-3 060	0		
pensjonistenes overskuddsfond	0	0	0		
premiereserve fripoliser	19	0	0		
renteoverskudd fripoliser	0	0	301		
opptjent egenkapital	0	-8	75	286	396
<b>Til sammen</b>	<b>182</b>	<b>-4 784</b>	<b>376</b>	<b>286</b>	<b>396</b>

Gjennomsnittlig beregningsrente for premiereserven er 2,42 %. Tilleggsavsetningene utgjør i snitt 4% av premiereserven for fripolisene. Foretakspensjonsordningen har ikke tilleggsavsetninger ved årets utgang. Solvenskapitaldekningen er 184% med og uten overgangsregler. Alle størrelsene er pr 31.12.2022.

Oslo, mars 2023  
Gabler Pensjonstjenester AS

  
Ragnar Kjuus  
Aktuar