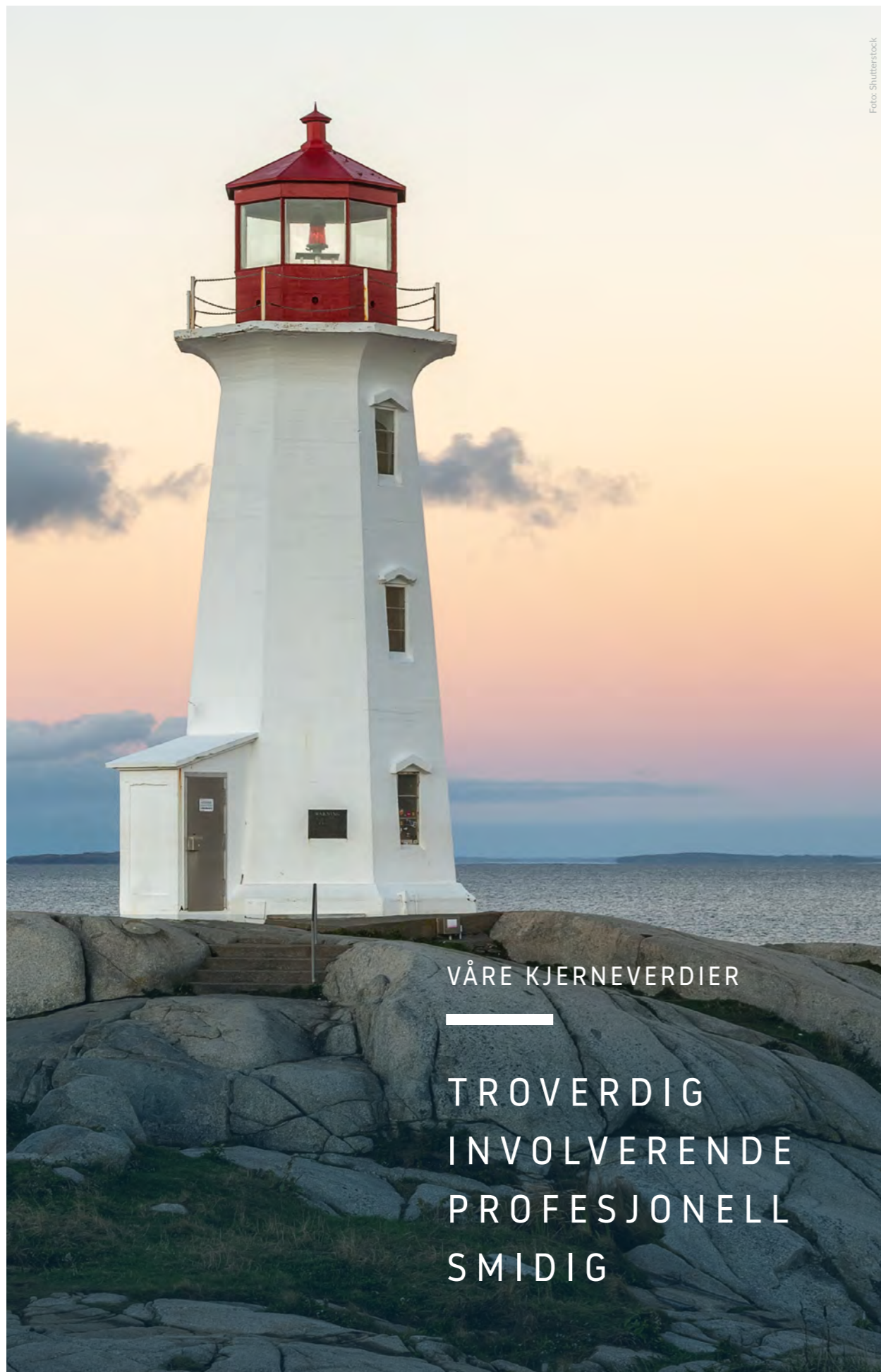


ÅRSRAPPORT 2019

GABLER





VÅRE KJERNEVERDIER

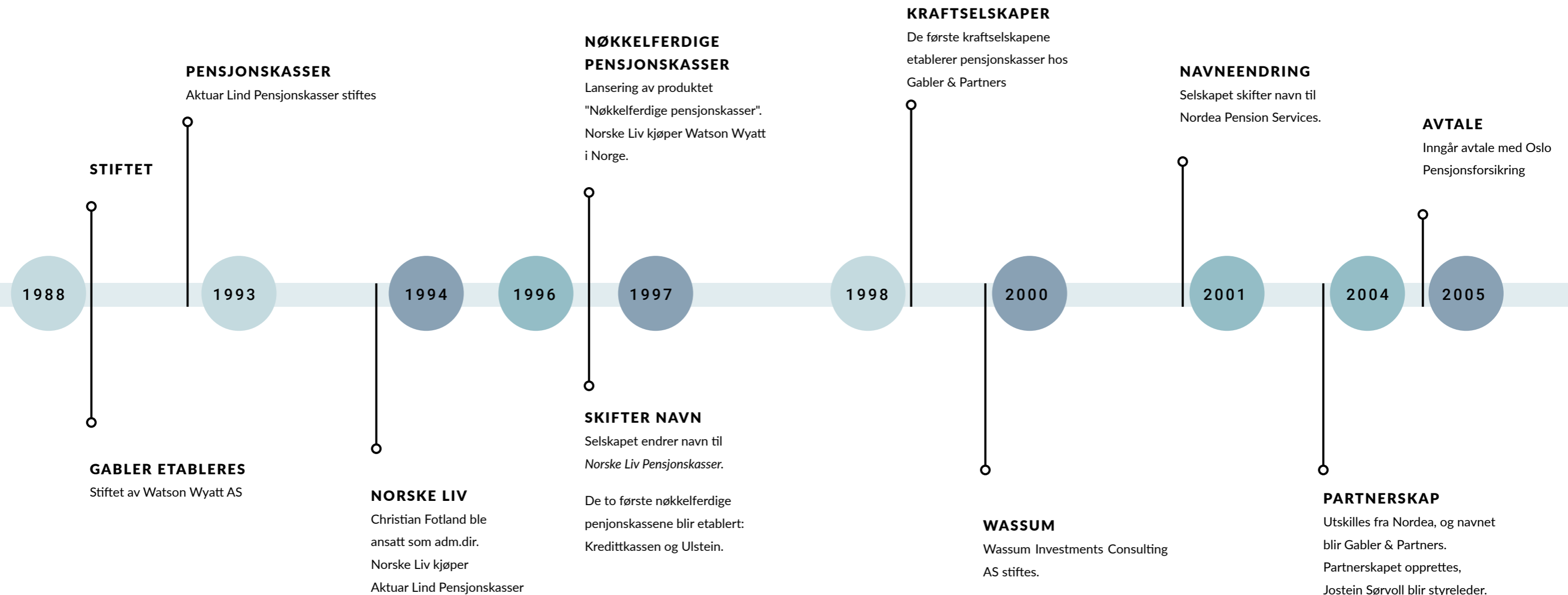
TROVERDIG
INVOLVERENDE
PROFESJONELL
SMIDIG

INNHold

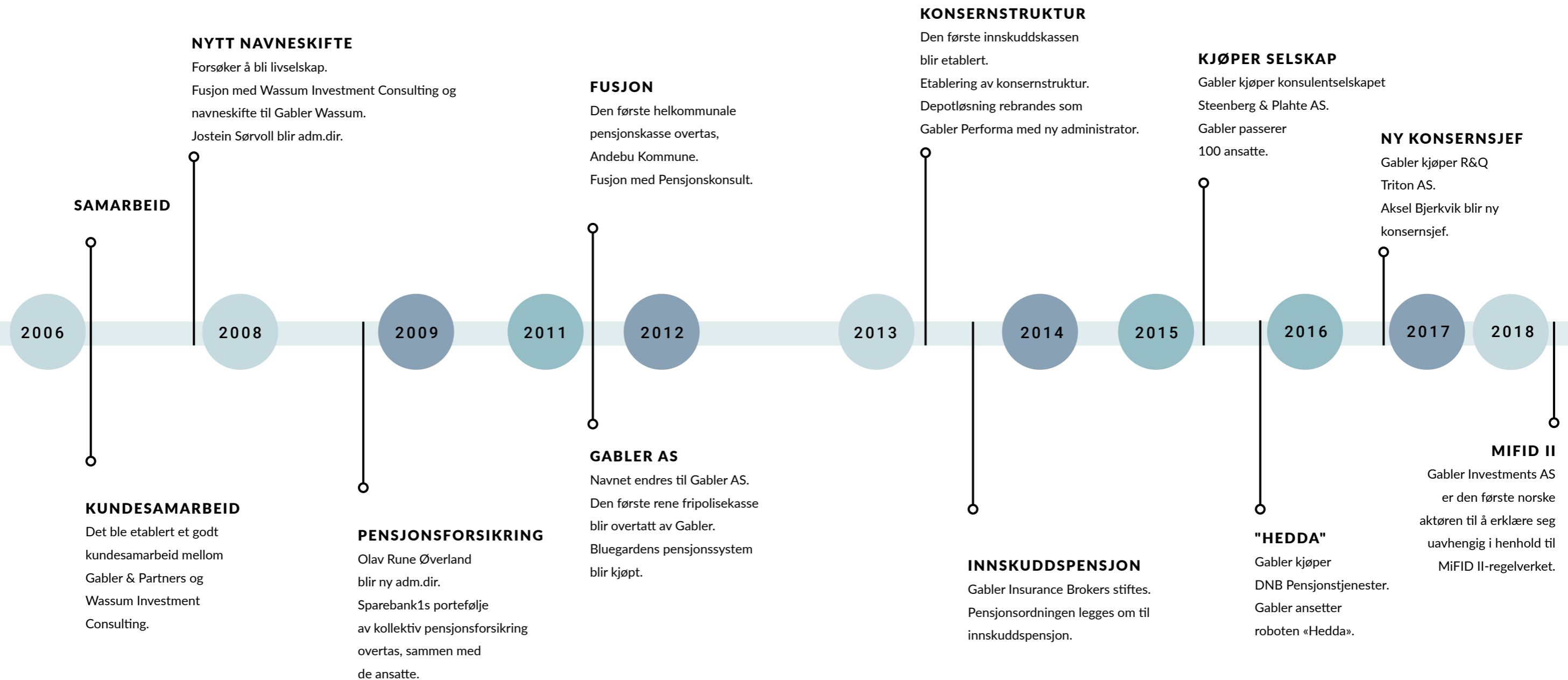
ÅRSRAPPORT 2019

Gablers historie	04
Konsernsjefens blikk	08
Nøkkeltall	10
Organisasjon & struktur	12
Forretningsområder	15
Konsernledelse	16
Styret	20
Styrets beretning 2019	24
Resultatregnskap	31
Balanse	32
Kontantstrømoppstilling	35
Noter til regnskapet	36
Revisors beretning	52

GABLERS HISTORIE



GABLERS HISTORIE



2019

NYE EIERE OG NORDISKE AMBISJONER

Nordic Insurance and Pensions AS kjøper 70 prosent av selskapet, mens resterende 30 prosent eies av ledere og nøkkelpersonell.



// Gabler har en sterk posisjon som uavhengig tilbyder innen pensjon, investering og forsikring.

Konsernsjef Aksel Bjerkvik i Gabler.

KONSERNSJEFENS BLIKK

2019 har vært et spennende og viktig år for Gabler.

Vi har over lengre tid arbeidet for å legge til rette for et mykt generasjonsskifte på eiersiden. Flere av de opprinnelige gründerne hadde enten sluttet i selskapet, eller nærmet seg pensjonsalder. Videre var det nødvendig å få inn en eier som kunne ha en stødig og tydelig hånd på rattet i den neste fasen virksomheten skulle inn i. Det var derfor en stor glede å signere en aksjekjøpsavtale den 22. august 2019.

De nye eierne er grunnleggerne av Partners Group og eierne av PG3, et sveitsisk Family Office, samt grunnleggeren av Nordic Insurance Consolidation Group (NICG), Thomas Vinge Hansen. De kjøpte 70% av aksjene i morselskapet, Gabler AS. De resterende 30 % av aksjene er fortsatt eid av ledere og nøkkelpersoner i konsernet. Våre nye eiere er finansielt sterke, profesjonelle og har strategisk kompetanse innenfor alle våre kjerneområder.

Det har vært mange tilbydere som ønsket å kjøpe deler av virksomheten, men våre nye eiere så muligheter i bredden i hele vår virksomhet. Våre nye eieres strategi er å kjøpe fripoliseporteføljer og andre porteføljer med garantert renteavkastning i Norden. Sammen med dem skal vi utvikle en ny, nordisk strategi som skal skje med utgangspunkt i Gabler sin driftsplattform.

Dette innebærer at vi er én virksomhet - med samme eiere, felles mål, strategi og bunnlinje.

-ETT GABLER

Gabler har en sterk posisjon som uavhengig tilbyder innen fagområdene pensjon, investering og forsikring. I 2019 etablerte Gabler enheten Risk Management, som har blitt et kraftsentrum i Gabler for resultat- og risikomåling og risikostyring.

En forutsetning for å lykkes med vår forretningsstrategi er at vi samtidig lykkes med veien til nytt målbilde for IT og et ytterligere digitalisert Gabler. Vår kompetanse gjennom våre ansatte, vår teknologi og vår uavhengighet er Gablers styrke og DNA.

Gabler har investert mye gjennom 2019 for å tilpasse våre tjenester til det nye IORP II-direktivet for pensjonskasser. Selv om vi fortsatt ikke vet nøyaktig når det nye regelverket skal implementeres, er vi godt forberedt og rustet.

-VÅR MISJON

Gabler skaper resultater som gir muligheter

Det er viktig at Gabler tar et ansvar når det gjelder bærekraft og samfunnsansvar. Inn mot 2020 jobbes det nå med å få på plass en strategi som sikrer våre mål og etterlevelse. Dette er viktig for Gabler, våre ansatte, kunder og samfunnet.

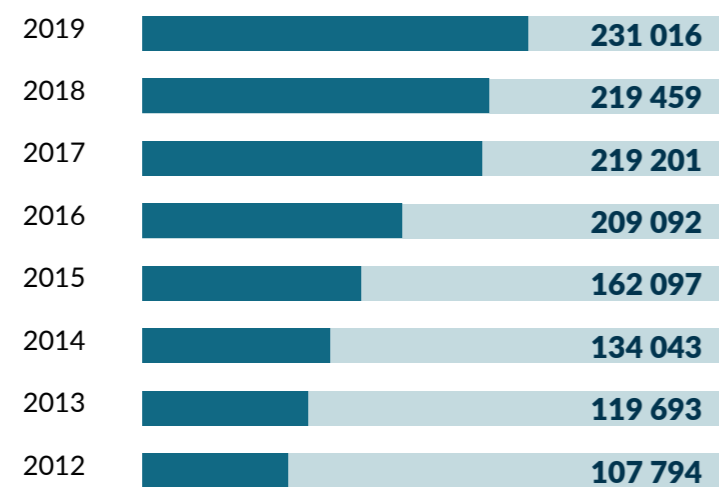
Jeg er stolt av våre 120 medarbeidere. Gjennom å rekruttere de beste og bevare våre ansatte, skaper det vårt fortrinn om å være en ledende aktør i vår bransje. Trivsel og medarbeiderutvikling er viktig for oss alle.

Takk til alle våre kunder som viser oss stor tillit hver dag.

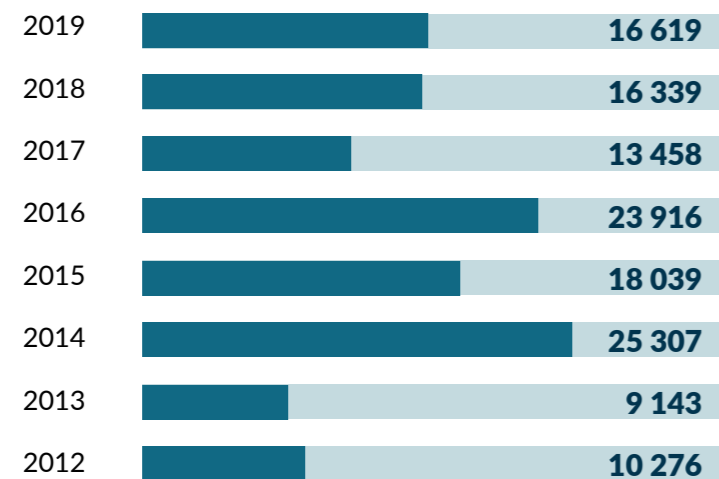
Aksel Bjerkvik
Konsernsjef

NØKKELTALL

OMSETNING (tall i 1000)



EBITDA (tall i 1000)



 **4**
LIVSELSKAPER

 **64**
PENSJONSKASSER

 **20**
SKADESELSKAPER

8 
ANTALL
SELSKAPER

30%
INTERNE
EIERE

ANSATTE
120 

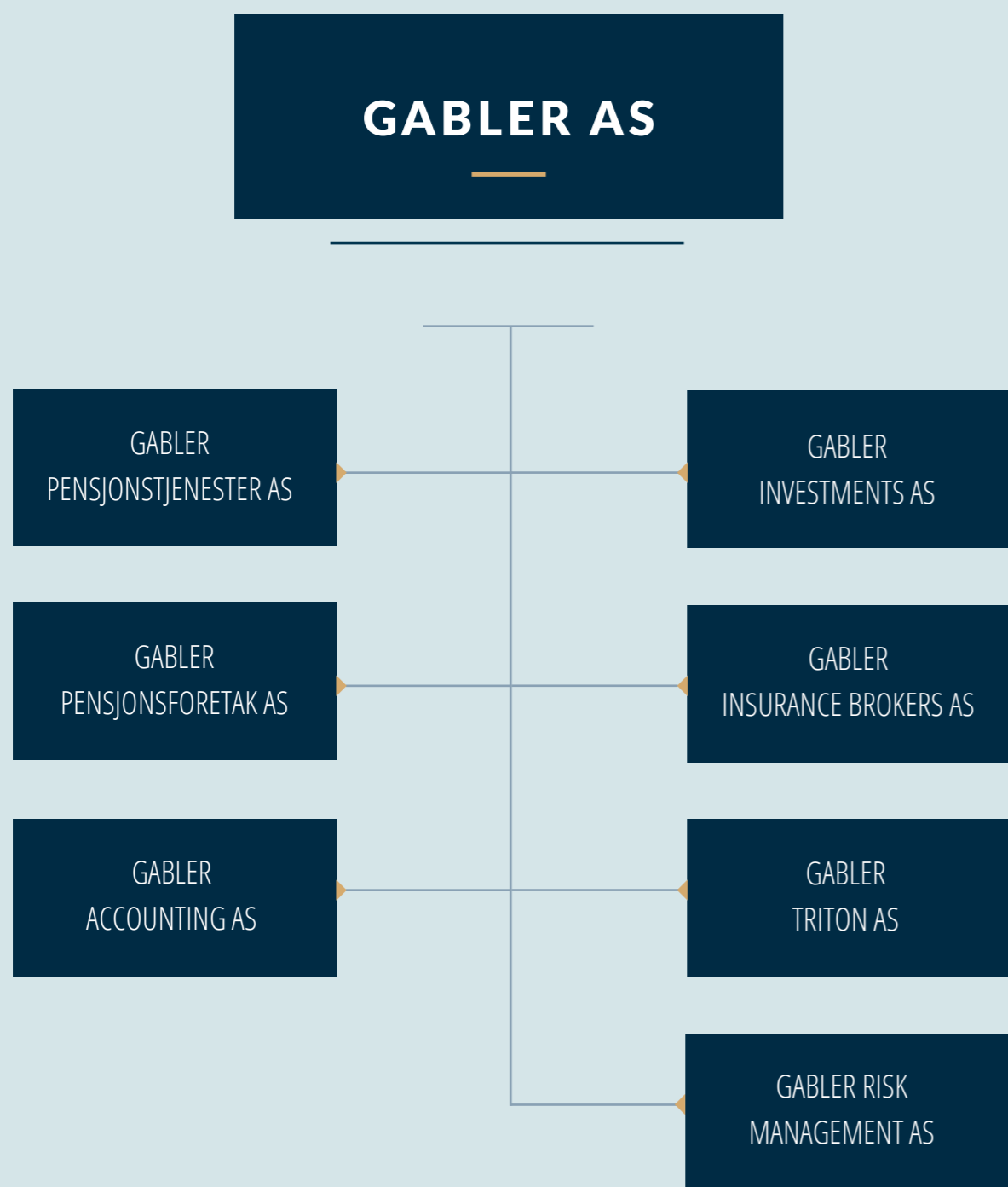
OMSETNING I MNOK
231 

MIDLER INVESTERT GJENNOM PERFORMA
40 MILLIARDER

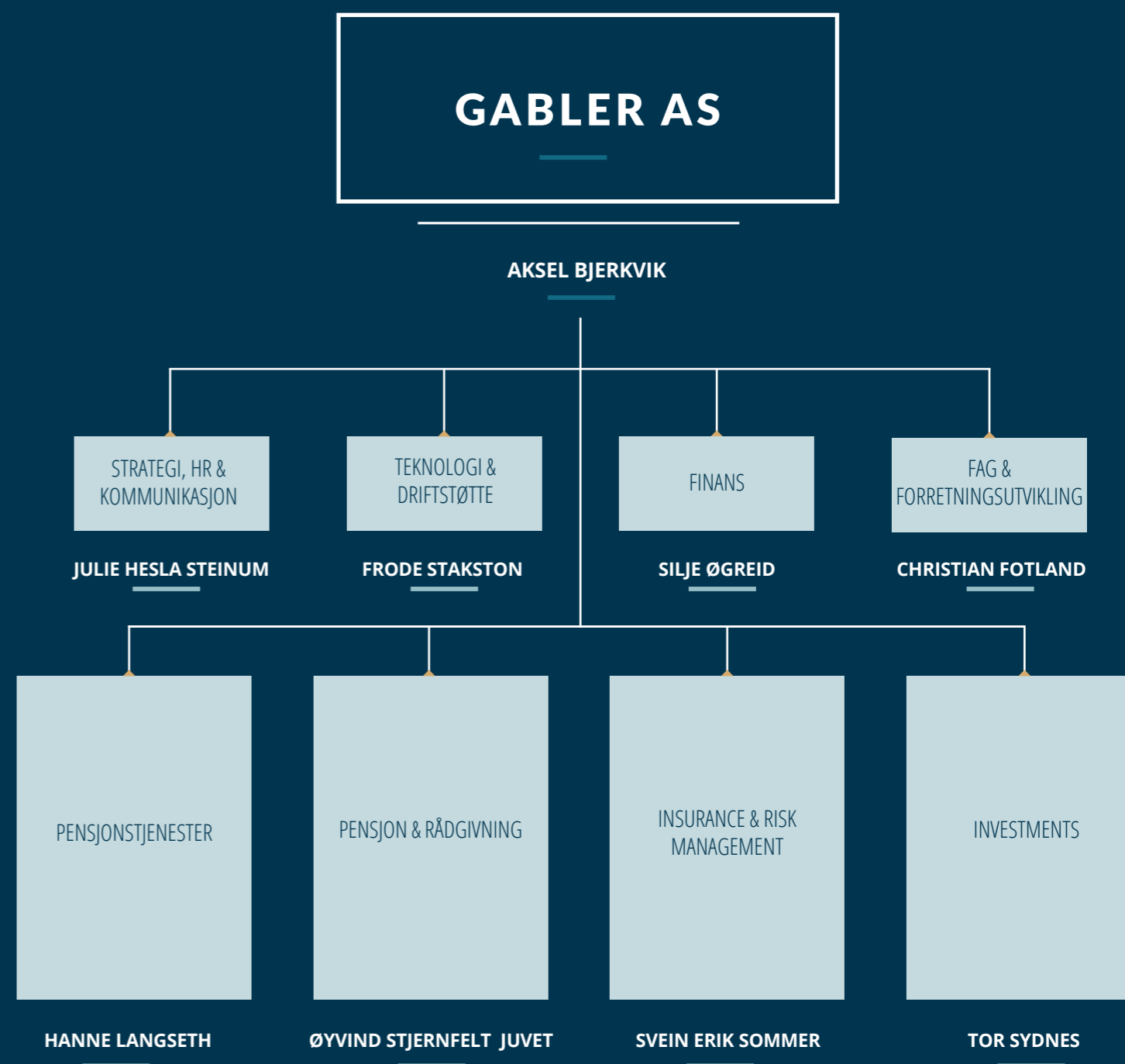
INVESTERINGSMIDLER UNDER RÅDGIVNING
95 MILLIARDER

ORGANISASJON OG STRUKTUR

JURIDISK STRUKTUR



OPERASJONELL STRUKTUR



Gabler skaper resultater som gir muligheter

FORRETNINGSOMRÅDENE I GABLER

Konsernsjefen, sammen med konsernledelsen, står for den overordnede ledelsen av konsernet. Den operative virksomheten skal i størst mulig grad utøves i forretningsenhetene og datterselskaper. Organiseringen skal sikre at konsernet raskt og effektivt tilpasser seg endringer i markedet og utvikler Gablers tjenestespekter til det beste for kundenes behov. I tillegg sørger støttefunksjonene for infrastruktur og kostnadseffektive tjenester for virksomheten.

Gabler er organisert i tre forretningsområder: Pensjonstjenester, Insurance & Risk Management og Investments. Områdene er primært rettet mot bedriftsmarkedet, men tilbyr også pensjonsrådgivning til privatpersoner som er tilknyttet bedriftskunder.

GABLER PENSJONSTJENESTER

Gabler Pensjonstjenester består av to hovedområder: Pensjonsforvaltning og Pensjon & rådgivning.

Pensjonsforvaltning administrerer og drifter private og offentlige tjenstepensjoner for både pensjonskasser, livsforsikringsselskaper og forsikringsselskaper. Forretningsområdet tilbyr komplett administrasjon, samt beregning og analyser av pensjonsforpliktelser og pensjonsløsninger.

I tillegg står forretningsområdet for leveranse av IT-løsninger, med egenutviklede fagsystemer og integrasjoner mot 3-parts systemer.

Pensjon og rådgivning tilbyr ledelse av pensjonskasser, samt uavhengig rådgivning, kurs og foredrag tilknyttet pensjon og omstilling for pensjonskassekunder.

Selskapene som inngår i forretningsområdet er Gabler Pensjonstjenester AS, Gabler Pensjonsforetak AS og Gabler Accounting AS, hvor sistnevnte er et selvstendig autorisert regnskapsbyrå som tilbyr regnskap-, rapporterings- og rådgivingstjenester.

GABLER INSURANCE & RISK MANAGEMENT

Gabler Insurance & Risk Management omfatter virksomheter innen forsikringsmegling, risk management og forsikringsadministrasjon. Selskapene som inngår i dette forretningsområdet består av:

Gabler Insurance Brokers AS, som driver forsikringsmegling innen skade-, person- og pensjonsforsikring. Selskapet bistår alle typer virksomheter ved å gi råd om forsikringsdekninger, bistand til kjøp, forsikringsadministrasjon og regelverk.

Gabler Triton AS, som leverer skreddersydde administrasjons-løsninger til forsikringsselskaper og foretak for forsikringsformidling innen Solvens II, policyer, reassurans og skader.

I 2019 inngikk også det ny oppstartede selskapet Gabler Risk Management AS i forretningsområdet. Selskapet leverer risikostyrings- og rapporteringstjenester.

GABLER INVESTMENTS

Gabler Investments bistår investorer med å forbedre sine investeringsstrategier gjennom grundige og dype analyser av finansmarkedene. Kundene har gjennom Gabler Investments eksklusiv tilgang til noen av verdens mest anerkjente forvaltningsmiljøer, noe kundene nyter godt av gjennom høy avkastning til rabatterte priser.

Våre rådgivere har en uavhengig rolle og tilbyr ingen egne spareprodukter. Gabler Investments velger det beste ut ifra kundens interesser, og inntjeningen kommer utelukkende fra hva som lønner seg for kunden. Gabler Investments var den første aktøren i Norge som erklærte seg uavhengig etter det nye MiFID II regelverket.

Gabler Investments AS har nærmere 20 års erfaring fra finansmarkedene. Dette gir kunnskap og erfaring som setter Gabler Investments i stand til å yte de beste investeringsrådene og gi kunden trygghet for de beslutninger som fattes.

KONSERNLEDELSEN



**AKSEL
BJERKVIK**
KONSERNSJEF

Aksel Bjerkvik har mer enn 15 års erfaring fra finans og forsikring. Han var leder av finans og administrasjon i Gabler i seks år, før han i 2017 ble konsernsjef. Han har tidligere arbeidet i Nordea, først som Business Controller og senere i lederstilling innenfor samme område. I Nordea hadde han et spesielt fokus på virksomhetsstyring og rapportering. Han er utdannet siviløkonom fra Norges Handelshøyskole med fordypning i finansiering og finansiell økonomi.



**SILJE
ØGREID**
FINANSDIREKTØR

Silje Øgreid har over 14 års erfaring innenfor regnskap og økonomi. Hun har tidligere jobbet syv år i PwC som revisor, hvorav to år som manager. Før hun kom til Gabler i januar 2017, jobbet hun som senior analytiker i Statoil, hvor hun hadde ansvar for rapportering og virksomhetsstyring for riggprosjekter. Silje har en mastergrad i økonomi og administrasjon fra NHH, med fordypning i bedriftsøkonomisk analyse. Hun har også en mastergrad i revisjon og regnskap, og er statsautorisert revisor.



**JULIE
HESLA STEINUM**
KONSERNDIREKTØR
STRATEGI, HR &
KOMMUNIKASJON

Julie Hesla Steinum har 13 års arbeidserfaring innen HR, organisasjonsutvikling og strategi. Hun har bakgrunn fra både operative og strategiske stillinger innen HR, og har blant annet jobbet med omstilling og utviklingsprosesser. Julie kom fra stillingen som HR-direktør i Tide, før hun startet i Gabler april 2016. Hun har tidligere jobbet i SAS og Veidekke. Julie har en bachelor og en Master of Management fra BI, med spesialisering i juridiske fag, Human Resource Management og organisasjonspsykologi.



**TOR
SYDNES**
KONSERNDIREKTØR
INVESTMENTS

Tor Sydnes har mer enn 25 års erfaring fra ledelse av virksomheter innenfor bank, analyse, investeringsrådgivning og pensjon. Han var en av to gründere i Wassum Investment Consulting AS. I tillegg til lang erfaring og dokumenterte gode resultater, har Tor en sterk breddekompetanse innen finans, investeringsrådgivning og pensjon. Tor er utdannet jurist fra UiB, med diplom fra McGeorge School of Law og AFA, NHH. Han har styreverfaring fra investeringsselskaper og Gabler-konsernet, og har opptrådt som sakkyndig i en rekke tvistesaker knyttet til investeringer og svak rådgivning.



**HANNE
LANGSETH**
KONSERNDIREKTØR
PENSJONSTJENESTER

Hanne Langseth har mer enn 30 års erfaring fra kollektiv tjenestepensjon i DNB. Hun kom til Gabler gjennom oppkjøpet av DNB Pensjonstjenester våren 2016. Hun har ledet DNB Pensjonstjenester siden 2007. Hanne har hatt ulike lederroller i DNB siden 1999, blant annet som produktdirektør med ansvar for utvikling og oppfølging av pensjonsprodukter. Hun har bachelorgrad i fagene statistikk, forsikringsmatematikk og økonomi fra universitetene i Bergen og Oslo.



**CHRISTIAN
FOTLAND**
KONSERNDIREKTØR
FAG OG FORRETNINGS-
UTVIKLING

Christian Fotland er fagdirektør i Gabler og har over 30 års erfaring fra forsikrings- og pensjonsbransjen. Han startet sin karriere i Vesta, og gikk senere over til Storebrand. I 1994 startet han opp et rådgivnings- og administrasjonsselskap for pensjonskasser på vegne av Kreditkassen (Nordea). Selskapet ble senere kjøpt av de ansatte og fikk navnet Gabler. Fotland var administrerende direktør fra 1994 og frem til fusjonen med Wassum i 2008. Han er utdannet siviløkonom fra Norges Handelshøyskole.

KONSERNLEDELSEN



FRODE STAKSTON

**KONSERNDIREKTØR
TEKNOLOGI OG
DRIFTSSTØTTE**

Frode Stakston har mer enn 16 års erfaring fra IT og IT-ledelse. Han har tidligere 9 års erfaring fra Aon, hvor han har jobbet som IT-direktør Nord Europa, med sete i EMEA IT ledergruppen, IT-sjef for Norge og prosjektleder IT & Operations. Frode har beviste resultater innen endringsledelse, konsolidering av geografier og komplekse IT-systemer, samt utvikling av IT-plattformer og tjenester. Frode har jobbet i Gabler siden januar 2019.



ØYVIND S. JUVET

**KONSERNDIREKTØR
PENSJON OG RÅDGIVNING**

Øyvind Stjernfeldt Juvet har mer enn 20 års erfaring fra pensjonsområdet. Han etablerte og ledet konsulentselskapet Pensjonskonsult AS fram til selskapet fusjonerte med Gabler. Han kom tilbake til Gabler i mai 2018 fra stillingen som administrerende direktør i Akershus fylkeskommunale pensjonskasse. Øyvind har lang erfaring og dokumentert gode resultater innen pensjonskassedrift, salg, produktutvikling og endringsledelse.



SVEIN ERIK SOMMER

**KONSERNDIREKTØR
INSURANCE & RISK
MANAGEMENT**

Svein Erik Sommer har mer enn 30 års erfaring fra forsikringsmarkedet. Hans kompetanse kommer fra ulike stillinger innen skadeoppgjør, megling, salg/salgsledelse og lederansvar. Han kommer senest fra stillingen som leder for den nordiske satsningen av marine i Aon. De første 14 årene arbeidet Svein Erik i Storebrand. Han var deretter 18 år i Aon, før han begynte i Gabler i august 2018. Han er utdannet diplomøkonom fra Handelshøyskolen BI, og er autorisert forsikringsmegler.



Foto: Tove Lise Mossestad

STYRET



TORE B. ELLINGSEN
STYRELEDER

Tore B. Ellingsen har over 30 års erfaring fra forsikring og bank. Han arbeider som Managing Partner og er grunnlegger av inea GmbH, et konsulentfirma spesialisert i forsikring og forsikringsrelaterte kapitalmarkedsprodukter (Insurance Linked Securities). Tore B. Ellingsen har gjennom sin erfaring i ledende stillinger innen captives, forsikring, reassurans og bank oppnådd en lang og bred internasjonal erfaring i disse fagområder, med særlig vekt på produktutvikling, risikostyring, regulering, kapitaleffektivitet og investeringsprodukter til forsikringsindustrien. Tore B. Ellingsen har en master i bank og forsikring fra Universitet i Mannheim, Tyskland.



THOMAS VINGE HANSEN
STYREMEDLEM

Thomas Vinge Hansen er grunnlegger av Nordic Insurance Consolidation Group, som startet i 2014. Før det var Thomas 13 år hos den amerikanske investeringsbanken Goldman Sachs, hvor han i starten ga råd til nordiske livsforsikringselskaper og pensjonskasser på strategiske transaksjoner, og deretter ble ansvarlig for Europa innenfor dette forretningsområdet.



THOMAS SOELBERG
STYREMEDLEM

Thomas Soelberg har siden 2017 vært direktør i NICG Advisory, som blant annet rådgiver investorene bak majoritetseieren i Gabler AS, Nordic Insurance And Pensions AS. Før det var han 15 år i investeringsbank med fokus på rådgivning innenfor M&A- og kapitalmarkedstransaksjoner på tvers av Norden. Han startet sin bankkarriere innen investering i Handelsbanken Capital Markets, og var nylig partner i ABG Sundal Collier opp til ansettelsen i NICG Advisory.



ARNE GUNNAR HOLVIK
STYREMEDLEM

Arne Gunnar Holvik er daglig leder for pensjonskasser i Gabler og har mer enn 25 års erfaring fra forsikrings- og pensjonsbransjen. Han startet arbeidskarrieren i Sparebanken Sør, deretter markedssjef i Alfa Livsforsikring (Gjensidige). I 1995 begynte han i K-Norske Liv (Nordea Liv) som markedssjef. Holvik var med i gruppen som i 2004 kjøpte Nordea Pension Services og etablerte Gabler. Holvik er daglig leder for Höegh Pensjonskasse, Skagerak Energi Pensjonskasse, Agder Energi Pensjonskasse, SpareBank 1 SR – Bank Pensjonskasse, i tillegg til Haugaland Kraft Pensjonskasse.



TONE GRETE ØSTBY NILSEN
STYREMEDLEM

Tone Grete Østby Nilsen er autorisert regnskapsfører og regnskapssjef i Gabler AS, og ansattevalgt styremedlem. Hun har jobbet med regnskapene til alle selskapene i Gabler. Hun har jobbet med regnskap og administrasjon siden 1990, og kom til Gabler fra Wassum Investment Consulting AS i 2009. Før dette jobbet hun 11 år hos PC-produsenten TCi Computer AS i Bergen, sist som administrasjons- og regnskapsleder. Tone Grete har tidligere også jobbet som regnskapsfører på regnskapsbyrå, med ansvar for mange småselskaper. Tone Grete har sin utdanning fra BI.



ATLE GJØNNES
STYREMEDLEM

Atle Gjønnnes er leder for IT Drift i Gabler, og ansattevalgt styremedlem i Gabler AS. Han er utdannet ingeniør i teknisk kybernetikk fra USN Kongsberg, og senere bachelor i drift og vedlikehold av IT-systemer fra NTNU Trondheim. Atle begynte sin karriere i SINTEF-selskapet RunIT, som var IT-driftsleverandør for Veidekke. Fra 2004 ble han med fra starten av konsolideringen av alle IT-operasjoner i A-pressen, og etterhvert Edda-konsernet, frem til et uniformt driftmiljø i Amedia. Han besørget organisering av de ansatte og var tillitsvalgt frem til han sluttet for å begynne i Gabler i 2015.

A pair of hands is shown from the bottom, gently cradling a glowing Earth. The Earth is illuminated from the right, creating a bright rim light and highlighting the continents of Africa and Europe. The background is a dark, starry space with a large, bright, out-of-focus light source on the right, creating a bokeh effect. The overall mood is one of care and global responsibility.

Vår kompetanse og teknologi gir oss en
ledende uavhengig posisjon innen pensjon,
forsikring og investering

STYRETS BERETNING 2019

Gabler-konsernet yter pensjons-, forsikrings- og investeringstjenester til det norske markedet.

Konsernet består av morselskapet Gabler AS og av datterselskapene Gabler Pensjonstjenester AS, Gabler Investments AS, Gabler Accounting AS, Gabler Insurance Brokers AS, Gabler Triton AS, Gabler Risk Management AS og Gabler Pensjonsforetak AS. Morselskapets forretningsadresse er i Bergen, men Gabler har også kontorer i Oslo, Kristiansand og Stavanger.

OM VIRKSOMHETEN

Gabler er en kompetansebedrift innen områdene pensjon, investering og forsikring. Våre kunder består av pensjonskasser, flere av Norges største finansinstitusjoner og virksomheter, kommuner og energiselskaper, stiftelser og investeringsselskaper. Fra starten i 1988 har Gabler vokst til 119 ansatte og leverer gode resultater for både eiere og kunder. Gabler følger en langsiktig strategi som skal sikre grunnlag for fortsatt vekst og resultatutvikling.

Gabler Pensjonstjenester AS leverer administrasjons- og aktuærtjenester til livsforsikringsselskaper og for bedrifter som forvalter pensjonsordningene i egne pensjonskasser. I tillegg foretar selskapet beregninger av pensjonsforpliktelser til ytelsespensjonskunder. Satsningen mot pensjonskasser og livselskap har vært viktig i 2019 og vil fortsette i tiden fremover. Gabler tror det vil skje ytterligere konsolidering og utkontraktering i markedet for pensjonsadministrasjon, med tilknyttede tjenester.

Gabler Insurance Brokers AS yter formidlings- og rådgivningstjenester innenfor skadeforsikring og pensjon.

Selskapet har etablert seg som en merkevare i det norske markedet siden oppstarten i 2014, og har bygget en solid portefølje med anerkjente navn på kundelisten. Gabler Insurance Brokers har ambisjoner om å ta ytterligere markedsandeler i årene som kommer.

Gabler Investments AS er en av de største uavhengige aktørene innenfor det norske institusjonelle kapitalforvaltningsmiljøet. Tidlig i 2018 erklærte selskapet seg uavhengig i henhold til det nye MiFID II regelverket.

Performa er Gablers egenutviklede handelsplattform som sikrer våre kunder effektiv drift, full oversikt, og gir adgang til de beste kapitalforvalterne i verden til gode betingelser. Den samlede kapitalen på Performa var 40 milliarder pr 31.12.2019. Samlet sett har over 90 milliarder vært under oppfølging og rådgivning i 2019.

I løpet av 2019 har Gabler Investments AS investert i verktøy for gjennomlysning av verdipapirfond. Dette er en del av selskapets satsning innenfor ESG for å fremme bærekraftige og ansvarlige investeringer.

Gabler Accounting er et rendyrket regnskapsforetak med konsesjon som autorisert regnskapsførerselskap. Selskapet yter regnskapstjenester til pensjonskasser og investeringsselskaper, og vurderer løpende markedsmuligheter og ulike strategiske initiativ. I 2019 har Gabler Accounting gjennomført viktige prosessforbedringer som har styrke konkurransekräften i selskapet, samtidig som kundegrunnet er utvidet. Mer enn 26 000 personer får hver måned sin pensjon fra Gabler og antallet øker.

Gabler kjøpte i 2017 R&Q Triton AS, som nå er en del av konsernet under navnet Gabler Triton AS. Kjøpet styrket Gablers kompetanse og tjenestetilbud gjennom leveranser av tjenester innenfor Captive management, regnskap og forretningsførsel, risikorapportering, compliance og Solvency II. Selskapet har store og solide kunder, blant annet flere av de aller største selskapene i Norge.

Det nye pensjonskassedirektivet, IORP II, er ventet vedtatt i løpet av 2020/2021. Dette innebærer strengere krav til Pensjonskassenes virksomhets- og risikostyring, samtidig som det vil bli økte krav til informasjonsplikten til medlemmene. Gabler stiftet i den forbindelse selskapet Gabler Risk Management i 2019, som tilbyr uavhengige tjenester til pensjonskasser og forsikringsselskaper. Denne enheten blir viktig i Gablers strategiske satsing og konsolidering av det nordiske markedet for garanterte pensjonsforpliktelser og captives.

EIERSKAP

Gabler AS har i 2019 fått en ny majoritetseier, Nordic Insurance and Pensions AS, som innehar 70 % av aksjene. De har unik ekspertise innen pensjon og de utfordringene som stilles til pensjonsforetak og andre investorer i et lavrenteklima. Videre har eierne lang erfaring og kan vise til svært gode resultater innen kapitalforvaltningsmarkedet. Nordic Insurance and Pensions AS har også lang erfaring fra det finansielle og strategiske rådgivnings-markedet innen Gabler sine kjerneområder. Med nytt eierskap forventer styret et styrket konsern, ytterligere vekst i Norge og på tvers av Norden, samtidig som man legger til rette for strategien «Ett Gabler».

Resterende 30 % av aksjene eies av ledere og nøkkelsatte i selskapet.

KUNDER, VEKST OG MARKEDSKOMMUNIKASJON

Gabler har hatt en fin tilvekst i sitt kundegrunnlag gjennom 2019. Vi har effektiv betjening av kunder og utvikling av digitale løsninger i fokus. Dette vil sikre lønnsom vekst for Gabler fremover, noe som vil være både i Gabler og kunden sin interesse. God kvalitet i kundeleveransene til avtalt tid og med rett pris er viktige mål for Gabler. En viktig differensieringsfaktor fremover blir å utnytte kompetansen og samarbeidet på tvers av forretningsområder.

I likhet med tidligere år har pensjon vært fremtredende i nyhetsbildet og på agendaen i den offentlige debatten i 2019. Gjennom redaksjonelle artikler, leserinnlegg og deltagelse i paneldebatter, har Gabler hatt en sentral rolle og ytterligere styrket sin posisjon som uavhengig stemme innen pensjonsrelaterte spørsmål.

Offentlig ansatte har fått ny tjenestepensjonsordning fra 2020 og det er ventet ny privat tjenestepensjon og pensjonskonto fra 2021. Gabler har kompetanse og kapasitet til å gi bedrifter og offentlig sektor gode råd om de forestående endringene og slik at både arbeidsgiver og arbeidstager er godt forberedt og i stand til å ta gode valg. Gabler sine forvaltningsplattformer er tilpasset det nye regelverket og vil sikre fortsatt effektive leveranser i tråd med nytt regime.

REDEGJØRELSE FOR ÅRSREGNSKAPET

Driftsresultatet (EBITDA) ble 16,6 MNOK mot tilsvarende MNOK 16,3 i 2018. Omsetningen i 2019 endte på 231,0 MNOK og representerer en økning på 5,2 % fra 2018. Årsresultatet for Gabler konsern i 2019 ble 3,1 MNOK etter skatt. Morselskapet Gabler AS sitt årsresultat utgjør 8,7 MNOK.

Per utgangen av 2019 var det balanseført 7,4 MNOK til forskning og utvikling. Kostnadene er aktivert etter en samlet vurdering av de krav som følger av regnskapslovens § 5-3. Utgiftene har medgått til utvikling av nye fagsystemer og verktøy til bruk i vår daglige virksomhet.

EGENKAPITAL, LIKVIDITET OG GJELD

GablerAS' egenkapital utgjorde 44,5 MNOK pr 31.12.2019. Dette gir en egenkapitalandel på 49 %. Samtidig har konsernets egenkapital styrket seg betydelig gjennom 2019 gjennom positiv resultatutvikling, nedbetaling av gjeld og salg av fast eiendom.

Konsernets likviditetsbeholdning var per utgangen av 2019 tilfredsstillende og konsernets evne til egenfinansiering av løpende investeringer er god.

Endring i likviditet i 2019 utgjør for konsernet +16,0 MNOK, hvorav 24,7 MNOK fra operasjonelle aktiviteter, 6,0 MNOK fra investeringsaktiviteter og -14,7 MNOK fra finansieringsaktiviteter. Investeringsaktiviteter er knyttet til kjøp og salg av varige driftsmidler, immaterielle eiendeler og egne aksjer. Kontantstrømmer fra finansieringsaktiviteter er knyttet til nedbetaling av langsiktig gjeld og utbetaling av utbytte.

Konsernets kortsiktige gjeld pr 31.12.2019 utgjorde 85,2 MNOK, som utgjør 82 % av den samlede gjeld, mot 76,3 MNOK og 70 % pr 31.12.2018. Rundt 23 % av av kortsiktig gjeld er knyttet til fakturerte ikke-opptjente inntekter.

RISIKO

Gablers største risikofaktor er knyttet til operasjonelle forhold og sannsynligheten for uønskede hendelser innenfor selskapets kjerneprosesser. Gabler arbeider kontinuerlig med risikostyring og kvalitetsforbedring og har i 2019 nådd flere viktige milepæler på dette området. Selskapet arbeider i retning av etterlevelse av flere vesentlige forretningsprosesser etter ISAE 3402, en internasjonal standard for tjenesteorganisasjoner innen finans og forsikring.

Selskapets compliance-funksjon har et særskilt oppfølgingsansvar for de konsesjonsbelagte virksomhetsområdene og internkontroll generelt.

Compliance har i 2019 videreutviklet prosesser og verktøy for risikostyring, avviksrapportering og tiltaksoppfølging og arbeidet tett med de ulike forretningsområdene.

Fokus på teknologi, digitalisering og forenkling av arbeidsprosesser blir bli en svært viktig del av Gablers arbeid og strategi i tiden fremover.

Gabler er ikke direkte eksponert mot risiko i finansmarkedet og tar ingen forsikringsrisiko. Det er ingen av selskapene i konsernet som er eksponert for endringer i valutakurser i vesentlig grad.

Det er styrets oppfatning at fokuset på god risikostyring danner grunnlag for bedre beslutninger, økt lønnsomhet og mer effektiv styring.

FORTSATT DRIFT

I samsvar med regnskapsloven §3-3a bekreftes det at forutsetningene om fortsatt drift er tilstede. Konsernet har en sunn økonomisk og finansiell stilling, underliggende lønnsomhet, lange kontrakter og en diversifisert forretningsmodell.

WHO erklærte covid-19 utbruddet som en global folkehelsekrise 30. januar 2020 og som en global pandemi 11. mars 2020. De økonomiske konsekvensene av utbruddet har ingen implikasjoner for selskapets finansielle stilling pr 31.12.2019. I 2020 vil konsernets inntekter bli noe påvirket av den negative utviklingen på børsene, men konsernet er i en sunn økonomisk og finansiell stilling og vi har dermed ingen indikasjoner på at forutsetningen om fortsatt drift ikke er til stede.

Det har historisk sett vært få tap på fordringer, men grunnet svekkelsen av økonomien som følge av pandemien, vil Gabler følge øke fokuset på oppfølging av utestående fordringer i tiden som kommer.

ORGANISASJON OG ARBEIDSMILJØ

Ansatte skal trives og bidra til at selskapet skaper resultater og når sine mål. Gabler skal være en attraktiv arbeidsgiver og vi må sikre at vi har og får morgendagens kompetanse. Per 31.12.2019 hadde Gabler 119 ansatte, hvorav 14 var nyansettelser i 2019.



Samarbeidet med de ansattes organisasjoner har vært konstruktivt og bidratt positivt til driften. Det har vært gjennomført møter i Arbeidsmiljøutvalget og mellom ledelsen og Tillitsutvalget i 2019 med fokus på ansatte og arbeidsmiljøet.

Årlig medarbeidersamtale mellom ledere og ansatte ble gjennomført våren 2019. Alle ansatte har gjennomført samtale.

I mai ble medarbeiderundersøkelse gjennomført for tredje gang. Resultatene er høye og viser bedring på de fleste områder, med en gjennomsnittscore på 4,78 av maksimalt 6. Undersøkelsen viser at det er jevnt høye score på de fleste spørsmål, og at snittet på nesten alle spørsmål har økt de siste tre årene. I fjor var snittscoren 4,66. Enhetene har definert sine forbedringsområder og har arbeidet systematisk med oppfølging og forbedringstiltak gjennom 2019.

Totalt sykefravær i 2019 utgjorde 597 dagsverk. Langtidssykefraværet utgjorde 185 dagsverk (0,65 % sykefravær) og er knyttet til noen få medarbeidere. Korttidsfraværet utgjorde 411 årsverk (1,45% sykefravær). Samlet sykefravær var 2,1 % og representerer totalt sett en nedgang på 1,2 % sammenlignet med 2018. Gjennomsnittlig sykefravær i bransjen i 2019 utgjorde til sammenligning 4,5 % og inneholder både korttid- og langtidssykefravær (Kilde: SSB). Styret vurderer det totale sykefraværet som tilfredsstillende.

I 2019 ble det meldt inn en skade forårsaket av et fall i personalrestauranten. Den ansatte var tilbake på jobb etter to uker og helt friskmeldt etter tre uker.

Selskapet har gode pensjons- og forsikringsordninger for de ansatte og alle er omfattet av AFP-ordningen.

Styret mener at arbeidsmiljøet samlet sett er godt.

DISKRIMINERING OG LIKESTILLING

Diskrimineringslovens formål er å fremme likestilling, sikre like muligheter og rettigheter og å hindre diskriminering på grunn av etnisitet, hudfarge, språk, religion og livssyn. Konsernet arbeider aktivt og målrettet for å fremme lovens formål innenfor vår virksomhet.

Gabler skal være en attraktiv arbeidsgiver som skal bidra til å fremme mangfold, likeverd og likestilling. Ingen skal oppleve diskriminering eller trakassering i Gabler.

Mobbing og seksuell trakassering måles i medarbeiderundersøkelse. Det er ingen ansatte som har svart at de har blitt utsatt for seksuell trakassering eller mobbing de siste 12 månedene i Gabler.

Konsernet har i sin HR-strategi at det ikke skal forekomme forskjellsbehandling grunnet kjønn og at Gabler skal ha en god balanse i kjønn og alder på alle nivåer i selskapet. Det vil være særlig fokus i saker som lønn, interne karrieremuligheter og rekruttering. Selskapet har tradisjonelt rekruttert fra miljøer hvor antall kvinner og menn er jevnt representert.

Av selskapets ansatte er 45 % kvinner. 43 % av Gabler sine ledere med personalansvar er kvinner. 33% av konsernledelsens medlemmer er kvinner.

Lønnsnivået i Gabler følges opp med særlig fokus på kjønn i lønnsprosessen. Det jobbet med et verktøy som sikrer gode analyser for vurdering av dimensjonen kjønn når lønnsvurderinger skal gjennomgås. Dette verktøyet vil benyttes fra 2020.

YTRE MILJØ

Virksomhetens drift medfører verken forurensning eller utslipp som kan være til skade for det ytre miljø.

SAMFUNNSANSVAR OG BÆREKRAFT

Vårt samfunnsansvar er viktigere enn noen gang. Gabler ønsker å bidra til bærekraftig utvikling også utover hvert enkelt forretningsområde. Gabler er et lite selskap, men med en stor misjon: Gabler skal skape resultater som gir muligheter.

I 2019 opprettet Gabler en prosjektgruppe som skulle utarbeide en ny strategi for Gabler innen samfunnsansvar.

Prosjektgruppen bestod av ansatte fra ulike deler av virksomheten, med stort engasjement for bærekraft og samfunnsansvar. Denne strategien skal bidra til vi reduserer vårt klimaavtrykk og sikrer FN sine bærekrafts mål. Flere tiltak er identifisert og utarbeidet i 2019 og skal iverksettes fra 2020. Miljøsertifisering av Gabler er startet og skal gjennomføres i 2020.

Gabler har i 2019 primært valgt å støtte organisasjoner innenfor humanitære bistand og miljøbevegelsen.

Årets julegave var å delta i ett nytt initiativ kalt «Gi gaven videre». Ansatte fikk et digitalt gavekort hvor de selv fikk velge sin hjertesak blant utvalgte formål. 30 ulike veldedig organisasjoner fikk donasjoner gjennom årets julegave.

Høsten 2019 var flere av Gabler sine ansatte engasjert i TV-aksjonen «Nå er det hennes tur» for organisasjonen Care. Innsamlingsaksjonen var rettet mot tiltak for å styrke kvinners rettigheter i land som er rangert lavt på FNs levekårsindeks.

Gabler sitt bedriftsidrettslag er viktig for å ha fokus på og stimulere ansatte til god helse og trivsel. I 2019 markerte BIL seg med god deltakelse under Holmenkollstafetten og Stoltzekleiven Opp. To runder med «Gabler i bevegelse» ble organisert og gjennomført våren og høsten 2019, med premiering for god deltakelse.

Gabler gir økonomisk støtte til utvalgte unge idrettstalent, eksempelvis har Gabler i flere år vært sponsor for OL-vinner Simen Hegstad Krüger. I tillegg støtter Gabler enkelte idrettslag med sportsmateriell.

DISPONERINGER

Styret foreslår følgende disponeringer av årsresultatet i Gabler AS:

	Overført til annen egenkapital	Kr.	8 690 538
+	Avsatt til utbytte	Kr.	0
=	Total disponert	Kr.	8 690 538

Styret i Gabler AS
Oslo, 31. mars 2020

Tore Ellingsen
Styreleder

Aksel Bjerkvik
Administrerende direktør

Thomas Soelberg
Styremedlem

Thomas Vinge Hansen
Styremedlem

Arne Gunnar Holvik
Styremedlem

Tone Grete Østby Nilsen
Styremedlem

Atle Gjønnes
Styremedlem



RESULTATREGNSKAP

	Note	2019	2018
DRIFTSINNEKTER			
Salgsinntekt	2	224 319 922	216 664 215
Annen driftsinntekt	2	6 695 925	2 794 824
Sum driftsinntekter	2	231 015 847	219 459 039
DRIFTSKOSTNADER			
Lønnskostnad	10,11	150 193 321	147 332 731
Avskrivning	3, 4	10 599 604	12 144 070
Nedskrivning	4	255 596	1 000 000
Annen driftskostnad		64 203 723	55 786 483
Sum driftskostnader		225 252 244	216 263 285
Driftsresultat		5 763 603	3 195 755
FINANSINNEKTER OG FINANSKOSTNADER			
Annen finansinntekt		1 149 138	588 581
Annen finanskostnad		1 644 200	2 016 727
Netto finansposter		-495 062	-1 428 146
Ordinært resultat før skattekostnad		5 268 541	1 767 609
Skattekostnad på ordinært resultat	12	2 215 201	1 706 668
ÅRSRESULTAT		3 053 339	60 941
FORDELING			
Majoritetsinteresser		2 832 809	-129 840
Minoritetsinteresser		220 530	190 781

BALANSE PR. 31. DESEMBER

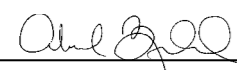
ANLEGGSMIDLER	Note	2019	2018
<i>Immaterielle eiendeler</i>			
Forskning og utvikling	4	7 407 657	1 022 383
Konsesjoner, patenter, lisenser, varemerker	4	4 195 110	6 305 205
Utsatt skattefordel	12	144 463	0
Goodwill	4	3 290 740	5 781 220
Kunderelasjoner	4	8 196 296	12 324 074
Sum immaterielle eiendeler		23 234 267	25 432 882
<i>Varige driftsmidler</i>			
Tomter, bygninger og annen fast eiendom	3	0	8 049 848
Driftsløsøre, inventar, verktøy, kontormaskiner o.l.	3	3 491 898	4 239 859
Sum varige driftsmidler		3 491 898	12 289 707
<i>Finansielle anleggsmidler</i>			
Investeringer i aksjer og andeler	5	0	0
Andre fordringer		4 564 831	2 761 810
Sum finansielle anleggsmidler		4 564 831	2 761 810
Sum anleggsmidler		31 290 996	40 484 399
OMLØPSMIDLER			
<i>Fordringer</i>			
Kundefordringer		39 994 477	45 424 085
Andre fordringer		3 012 711	3 064 106
Sum fordringer		43 007 188	48 488 191
Bankinnskudd, kontanter og lignende	6, 7	42 798 009	26 783 106
Sum omløpsmidler		85 805 197	75 271 297
Sum eiendeler		117 096 194	115 755 696

EGENKAPITAL	Note	2018	2017
<i>Innskutt egenkapital</i>			
Aksjekapital	8,9	1 677 900	1 677 900
Egne aksjer	9	-71 196	-117 708
Overkurs	9	9 339 603	9 339 603
Annen innskutt egenkapital	9	303 104	303 104
Sum innskutt egenkapital		11 249 410	11 202 898
<i>Opptjent egenkapital</i>			
Annen egenkapital	9	1 455 064	-4 934 306
Sum opptjent egenkapital		1 455 064	-4 934 306
Minoritetsinteresser	9	-34 540	-48 134
Sum egenkapital		12 669 935	6 220 458
GJELD			
<i>Avsetninger for forpliktelser</i>			
Pensjonsforpliktelser	10	8 314 126	6 420 158
Utsatt skatt	12	0	1 228 033
Sum avsetning for forpliktelser		8 314 126	7 648 191
<i>Annen langsiktig gjeld</i>			
Gjeld til kredittinstitusjoner	5	7 678 889	25 597 839
Annen langsiktig gjeld	5	3 265 819	0
Sum annen langsiktig gjeld		10 944 708	25 597 839
<i>Kortsiktig gjeld</i>			
Gjeld til kredittinstitusjoner	5	3 400 000	0
Leverandørgjeld		8 471 383	3 351 749
Betalbar skatt	12	3 587 697	3 014 009
Skyldige offentlige avgifter	6	15 216 507	17 272 672
Fakturert, ikke opptjent inntekt		19 714 851	20 452 240
Annen kortsiktig gjeld		34 776 987	32 020 384
Sum kortsiktig gjeld		85 167 425	76 289 208
Sum gjeld		104 426 259	109 535 238
Sum egenkapital og gjeld		117 096 194	115 755 696

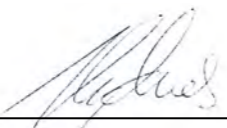
Styret i Gabler
Oslo, 31. mars 2020



Tore Birger Ellingsen
Styreleder



Aksel Bjerkvik
Administrerende direktør



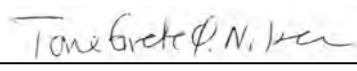
Thomas Vinge Hansen
Styremedlem



Arne Gunnar Holvik
Styremedlem



Thomas Michael Soelberg
Styremedlem



Tone Grete Østby Nilsen
Styremedlem



Atle Gjønnnes
Styremedlem



KONTANTSTRØMOPPSTILLING

KONTANTSTRØMMER FRA OPERASJONELLE AKTIVITETER	2019	2018
Resultat før skattekostnad	5 268 541	1 767 609
Periodens betalte skatt	-3 014 009	-3 661 349
Tap/gevinst ved salg av anleggsmidler	-2 500 152	0
Ordinære avskrivninger	10 599 604	12 144 070
Nedskrivning anleggsmidler	255 596	1 000 000
Endring i kundefordringer	5 429 608	-26 433 449
Endring i leverandørgjeld	5 119 634	-4 421 164
Endring i andre tidsavgrensingsposter	3 560 390	30 992 645
Netto kontantstrøm fra operasjonelle aktiviteter	24 719 112	11 388 362
KONTANTSTRØMMER FRA INVESTERINGSAKTIVITETER	2019	2018
Innbetalinger ved salg av varige driftsmidler	10 500 000	0
Utbetalinger ved kjøp av varige driftsmidler	-958 215	-967 399
Innbetalinger ved salg av aksjer og andeler i andre foretak	0	0
Utbetalinger ved kjøp av aksjer og andeler i andre foretak	0	-1 498 500
Innbetalinger ved salg av andre investeringer	0	2 275 941
Utbetalinger ved kjøp av andre investeringer	-7 152 061	-1 714 979
Innbetalinger ved salg av egne aksjer	5 507 694	0
Utbetalinger ved kjøp egne aksjer	-1 904 623	0
Netto kontantstrøm fra investeringsaktiviteter	5 992 795	-1 904 937
KONTANTSTRØMMER FRA FINANSIERINGSAKTIVITETER	2019	2018
Innbetalinger ved opptak av ny langsiktig gjeld	0	0
Utbetalinger ved nedbetaling av langsiktig gjeld	-14 518 950	-8 400 000
Utbetalinger ved nedbetaling av kortsiktig gjeld	0	0
Utbetalinger av utbytte	-178 154	-5 775 904
Netto kontantstrøm fra finansieringsaktiviteter	-14 697 104	-14 175 904
Netto endring i likvider i året	16 014 903	-4 692 479
Kontanter og bankinnskudd per 01.01	26 783 106	31 475 585
Kontanter og bankinnskudd per. 31.12	42 798 009	26 783 106

NOTER TIL REGNSKAPET FOR 2019

NOTE 1 - REGNSKAPSPRINSIPPER

Årsregnskapet er satt opp i samsvar med regnskapslovens bestemmelser og god regnskapsskikk.

KONSOLIDERING

Konsernregnskapet omfatter morselskapet Gabler AS og datterselskapene i Gabler konsernet; Gabler Insurance Brokers AS, Gabler Investments AS, Gabler Accounting AS, Gabler Triton AS, Gabler Pensjonstjenester AS, Gabler Risk Management AS og Gabler Pensjonsforetak AS. Minoritetsinteresser inngår i konsernets egenkapital. Konsernregnskapet er utarbeidet som om konsernet var en økonomisk enhet. Transaksjoner og mellomværende mellom selskapene i konsernet er eliminert. Konsernregnskapet er utarbeidet etter ensartede prinsipper, ved at datterselskapet følger de samme regnskapsprinsipper som morselskapet.

Oppkjøpsmetoden benyttes ved regnskapsføring av virksomhetssammenslutninger. Selskaper som er kjøpt eller solgt i løpet av året inkluderes i konsernregnskapet fra det tidspunktet kontroll oppnås og inntil kontroll opphører.

SALGSINTEKTER

Inntektsføring ved salg av varer skjer på leveringstidspunktet. Tjenester inntektsføres i takt med utførelsen. Andelen av salgsinntekter som knytter seg til fremtidige serviceytelser balanseføres som uopptjent inntekt ved salget, og inntektsføres deretter i takt med levering av ytelsene.

KLASSIFISERING OG VURDERING AV BALANSEPOSTER

Omløpsmidler og kortsiktig gjeld omfatter poster som forfaller til betaling innen ett år etter balansedagen. Øvrige poster er klassifisert som anleggsmiddel/langsiktig gjeld.

Omløpsmidler vurderes til laveste av anskaffelseskost og virkelig verdi. Kortsiktig gjeld balanseføres til nominelt beløp på etableringstidspunktet.

Anleggsmidler vurderes til anskaffelseskost, men nedskrives til virkelig verdi ved verdifall som ikke forventes å være forbigående. Anleggsmidler med begrenset økonomisk levetid avskrives planmessig. Langsiktig gjeld balanseføres til nominelt beløp på etableringstidspunktet.

FORDRINGER

Kundefordringer og andre fordringer er oppført i balansen til pålydende etter fradrag for avsetning til forventet tap. Avsetning til tap gjøres på grunnlag av individuelle vurderinger av de enkelte fordringene.

VARIGE DRIFTSMIDLER

Varige driftsmidler balanseføres og avskrives over driftsmidlets forventede økonomiske levetid. Direkte vedlikehold av driftsmidler kostnadsføres løpende under driftskostnader, mens påkostninger eller forbedringer

tillegges driftsmidlets kostpris og avskrives i takt med driftsmidlet. Dersom gjenvinnbart beløp av driftsmidlet er lavere enn balanseført verdi foretas nedskrivning til gjenvinnbart beløp. Gjenvinnbart beløp er det høyeste av netto salgsverdi og verdi i bruk. Verdi i bruk er nåverdien av de fremtidige kontantstrømmene som eiendelen vil generere.

FORSKNING OG UTVIKLING

Utgifter til forskning og utvikling balanseføres i den grad det kan identifiseres en fremtidig økonomisk fordel knyttet til utvikling av en identifiserbar immaterielle eiendeler. I motsatt fall kostnadsføres slike utgifter løpende. Balanseført forskning og utvikling avskrives lineært over økonomisk levetid.

PENSJONER

Pensjonskostnader og pensjonsforpliktelser beregnes etter lineær opptjening basert på forventet sluttlønn. Beregningen er basert på en rekke forutsetninger herunder diskonteringsrente, fremtidig regulering av lønn, pensjoner og ytelser fra folketrygden, fremtidig avkastning på pensjonsmidler samt aktuariemessige forutsetninger om dødelighet og frivillig avgang. Pensjonsmidler er vurdert til virkelig verdi og fratrukket i netto pensjonsforpliktelser i balansen. Endringer i forpliktelsen som skyldes endringer i pensjonsplaner fordeles over antatt gjenværende opptjeningstid. Endringer i forpliktelsen

og pensjonsmidlene som skyldes endringer i og avvik i beregningsforutsetningene (estimatendringer) fordeles over antatt gjennomsnittlig gjenværende opptjeningstid hvis avvikene ved årets begynnelse overstiger 10 % av det største av brutto pensjonsforpliktelser og pensjonsmidler.

SKATTER

Skattekostnad består av betalbar skatt og endring i utsatt skatt. Utsatt skatt/skattefordel er beregnet på alle forskjeller mellom regnskapsmessig og skattemessig verdi på eiendeler og gjeld. Utsatt skatt er beregnet med 22 % på grunnlag av de midlertidige forskjeller som eksisterer mellom regnskapsmessige og skattemessige verdier, samt skattemessig underskudd til fremføring ved utgangen av regnskapsåret. Netto utsatt skattefordel balanseføres i den grad det er sannsynlig at denne kan bli nyttiggjort. Betalbar skatt og utsatt skatt er regnskapsført direkte mot egenkapitalen i den grad skattepostene relaterer seg til egenkapitaltransaksjoner.

KONTANTSTRØMOPPSTILLING

Kontantstrømoppstillingen er utarbeidet etter den indirekte metode. Kontanter og kontantekvivalenter omfatter kontanter, bankinnskudd og andre kortsiktige, likvide plasseringer.

NOTE 2 - SALGSINNTEKTER

Pr. virksomhetsområde	2019	2018
Fastpris	173 738 399	167 988 701
Timebasert	50 581 524	48 675 513
Annen inntekt	6 695 925	2 794 824
Sum	231 015 847	219 459 039

NOTE 3 - VARIGE DRIFTMIDLER

	Kunst	IT-utstyr	Kontorutstyr	Leilighet	Sum
Anskaffelseskost 01.01.	844 333	7 852 512	9 902 336	8 049 848	26 649 029
Tilgang kjøpte driftsmidler	0	791 604	166 611	0	958 215
Avgang	0	0	0	-8 049 848	-8 049 848
Anskaffelseskost 31.12.	844 333	8 644 116	10 068 947	0	19 557 396
Akk.avskrivning 31.12.	0	7 444 715	8 620 782	0	16 065 497
Balanseført pr. 31.12.	844 333	1 199 401	1 448 165	0	3 491 898
Årets avskrivninger	0	583 292	1 122 880	0	1 706 172
Økonomisk levetid	Avskrives ikke	3 år	5 år	Avskrives ikke	
Avskrivningsplan		Lineær	Lineær		

NOTE 4 - IMMATERIELLE EIENDELER

	Goodwill	FOU	Kildekode, PEBS	Merkenavn	Kunderelasjoner	Utvikling fagsystem	Sum
Anskaffelseskost pr. 01.01.	19 212 400	1 510 143	8 880 760	4 400 000	19 924 214	0	53 927 517
Tilgang kjøpte eiendeler	0	0	0	0	0	7 152 061	7 152 061
Anskaffelseskost pr. 31.12.	19 212 400	1 510 143	8 880 760	4 400 000	19 924 214	7 152 061	61 079 578
Akk.avskrivninger pr. 31.12.	12 921 660	998 951	6 968 983	2 116 667	11 727 916	0	34 734 177
Akk.nedskrivninger pr. 31.12.	3 000 000	255 596	0	0	0	0	3 255 596
Balanseført verdi pr. 31.12.	3 290 740	255 596	1 911 777	2 283 333	8 196 298	7 152 061	23 089 805
Årets avskrivninger	2 490 480	511 191	1 410 095	700 000	3 781 666	0	8 893 432
Årets nedskrivninger	0	255 596	0	0	0	0	255 596
Avskrivningsplan	5 år Lineær	3 år Lineær	5-8 år Lineær	7 år Lineær	4-9 år Lineær	3-5 år Lineær	

Kildekode gjelder kjøp av kildekode og kundeportefølje fra Bluegarden. PEBS gjelder vederlagsfri tilgang til beregningsmodul for NRS 6. Tilgang utvikling fagsystem i 2019 vedrører aktivering av påløpte kostnader for systemutvikling av programvare og beregningsverktøy.

FOU består av Gabler Advice som er et egenutviklet system for pensjonsrådgivning i Gabler Pensjonstjenester AS. Nedskrivningen på kr. 255.596 er tilknyttet dette prosjektet.

Goodwill per virksomhetskjøp	Balanseverdi per 31.12	Øk. levetid	Avskrives
Ulpianus AS	185 666	5	Lineært
Gabler Steenberg & Plahte AS	851 004	5	Lineært
Gabler Pensjonstjenester AS	893 798	5	Lineært
Gabler Triton AS	1 360 273	5	Lineært
Sum	3 290 740		

NOTE 5 - FORDRINGER OG GJELD

<i>Fordringer med forfall senere enn ett år</i>	2019	2018
Depositum husleie	1 367 563	1 444 063
Fordring på eiere	3 197 268	1 317 747
Sum	4 564 831	2 761 810

Langsiktig gjeld med forfall senere enn ett år

Gjeld til Danske Bank	0	5 577 514
Gjeld til DNB*	7 500 000	19 300 000
Kundeportefølje Black Tower	178 889	720 325
Annen Langsiktig gjeld	3 265 819	0
Sum	10 944 708	25 597 839

Pantsatte eiendeler

Lassonsgate 6, Oslo**	0	8 049 848
-----------------------	---	-----------

Fordring på eiere er lån til aksjonærer ifm. kjøp av aksjer i Gabler AS og Gabler Investments AS. Lånene renteberegnes med normrenten og nedbetales over 10 år. Det er stilt betryggende sikkerhet for lånene.

* Gabler AS tok i 2017 opp et lån ifm. oppkjøp av Gabler Triton AS. Disse aksjene er pantsatt ifm. låneopptaket. Saldo på dette lånet er kr. 7 500 000 pr. 31.12.

** Gabler Pensjonstjenester AS har solgt eiendommen i 2019, og i den sammenheng er også lånet nedbetalt.

Gabler AS har en kassekredittavtale med DNB på NOK 25.000.000. Pr 31.12.2019 var det ikke trukket noe på denne. Gabler AS og alle datterselskaper unntatt Gabler Investments AS har et solidarisk ansvar for sikkerhetsstillelsen av kassekreditten. Kundefordringer pålydende 50 MNOK er stilt som sikkerhet, samt aksjene i Gabler Triton AS.

Øvrige vilkår til kassekreditten:

- Net Debt/EBITDA < 2,5. Vilkåret måles på konsernnivå, kvartalsvis måling 45 dager etter kvartalslutt.
- Gabler AS bokførte egenkapital skal til enhver tid utgjøre 20% av balansen. Måles på selskapsnivå, årlig måling basert på reviderte årsregnskap.

Gjeldende vilkår er oppfylt gjennom hele 2019.

Annen langsiktig gjeld vedrører bonus i Gabler Investments AS som utbetales senere enn 1 år fra opptjeningsstidspunktet. Halvparten av bonus tildeles og utbetales innen første kvartal etter opptjeningsåret. Andre halvparten utbetales kontant pro rate over 3 år etter opptjeningsåret

NOTE 6 - BANKINNSKUDD

<i>Konsernet har følgende bundne bankmidler per 31.12:</i>	2019
Bundne skattetrekkmidler utgjør	5 388 990

NOTE 7 - KLIENTMIDLER

<i>Konsernet har følgende bundne bankmidler per 31.12:</i>	2019
Klientmidler	57 282 759
Klientansvar	57 278 183
Sum	4 576

Klientmidler er presentert netto i regnskapet. Konsernet er underlagt rapportering til Finanstilsynet og skal halvårlig rapportere om foretakets behandling av klientmidler med revisors uttalelse.

NOTE 8 - AKSJEKAPITAL OG AKSJONÆRINFORMASJON

<i>Aksjekapitalen består av:</i>	Antall	Pålydende	Balansført
Ordinære aksjer	16 450	102 kr	1 677 900

Alle aksjene har lik stemmerett.

Oversikt over aksjonærene i selskapet pr. 31.12:

	Ordinære aksjer	Eier-andel	Stemme-andel
Nordic Insurance and Pensions AS	11 515	70,00 %	70,00 %
Bjerkvik Invest AS (Aksel Bjerkvik CEO)	639	3,88 %	3,88 %
Gamma Konstriktor AS	550	3,34 %	3,34 %
Haveland Holding AS	550	3,34 %	3,34 %
Kinn AS	491	2,98 %	2,98 %
Sydvestover AS	491	2,98 %	2,98 %
ABCF Invest AS	247	1,50 %	1,50 %
Vica AS	246	1,50 %	1,50 %
Alexandra Invest AS	165	1,00 %	1,00 %
Isommer AS	165	1,00 %	1,00 %
Hilde Bay Rian	164	1,00 %	1,00 %
Lands Invest AS	164	1,00 %	1,00 %
Anne Synnøve Borgerud	155	0,94 %	0,94 %
Christian Theodorsen	120	0,73 %	0,73 %
Lasse Sørensen	60	0,36 %	0,36 %
Else Tonstad	30	0,18 %	0,18 %
Gabler AS	698	4,24 %	4,24 %
Sum	16 450	100,00 %	100,00 %

NOTE 9 - EGENKAPITAL

Konsernets egenkapital er endret som følger:

	Aksjekapital	Egne aksjer	Overkurs	Annen innskutt egenkapital	Minoritet	Annen egenkapital	Sum
Egenkapital 01.01.	1 677 900	-117 708	9 339 603	303 103	-48 134	-4 934 306	6 220 458
Årsresultat	0	0	0	0	220 530	2 832 809	3 053 339
Kapitalnedsettelse	0	0	0	0	0	0	0
Avsatt ikke utbetalt utbytte	0	0	0	0	0	0	0
Fusjon	0	0	0	0	0	0	0
Kjøp egne aksjer	0	-24 582	0	0	0	-1 880 041	-1 904 623
Salg av egne aksjer	0	71 094	0	0	0	5 436 600	5 507 694
Utbytte til minoritet	0	0	0	0	-206 936	0	-206 934
Kjøp av aksjer fra minoritet	0	0	0	0	0	0	0
Korreksjoner tidl. års feil	0	0	0	0	0	0	0
Egenkapital 31.12.	1 677 900	-71 196	9 339 603	303 103	-34 540	1 455 064	12 669 935



NOTE 10 - PENSJONER

Selskapet er pliktig til å ha tjenstepensjonsordning etter lov om obligatorisk tjenstepensjon. Selskapets pensjonsordninger tilfredsstiller kravene i denne lov.

I tillegg til innskuddsbasert pensjonsordning har Gabler Pensjonstjenester AS en usikret top-hat ordning, samt en kompensasjonsordning som et supplement til overgangen fra ytelsesbasert til innskuddsbasert pensjon. Sistnevnte ble opprettet i 2016 i tidligere Gabler Pensjonstjenester AS.

<i>Usikret TopHat</i>	2019	2018
Nåverdi av årets pensjonsopptjening	128 871	141 337
Rentekostnad av pensjonsforpliktelsen	74 929	69 962
Avkastning på pensjonsmidler	0	0
Periodisert arbeidsgiveravgift	28 736	29 793
Netto pensjonskostnad	232 536	241 092

Økonomiske forutsetninger for beregning av pensjonskostnaden:

Diskonteringsrente	2,60 %	2,40 %
Årlig forventet lønnsvekst	2,75 %	2,50 %
Årlig forventet G-regulering	2,50 %	2,25 %
Årlig forventet regulering av pensjoner under utbetaling	0,80 %	0,50 %

Pensjonsforpliktelsen

Påløpte pensjonsforpliktelser	2 617 807	2 881 899
Pensjonsmidler til markedsverdi	0	0
Påløpte pensjonsforpliktelser (DBO) ekskl. AGA	-2 617 807	-2 881 899
Arbeidsgiveravgift	-369 111	-406 348
Påløpte pensjonsforpliktelser inkl. AGA	-2 986 918	-3 288 247
Ikke resultatført planendring/implementeringsvirkning	0	0
Ikke resultatført virkning estimatavvik	-744 599	-210 733
Tilpasninger AGA tidligere beregninger	0	0
Netto balanseført pensjonsforpliktelse inkl. AGA	-3 731 517	-3 498 980

	2019	2018
Økonomiske forutsetninger for beregning av pensjonsforpliktelsen		
Diskonteringsrente	2,30 %	2,60 %
Årlig forventet lønnsvekst	2,25 %	2,75 %
Årlig forventet G-regulering	2,00 %	2,50 %
Årlig forventet regulering av pensjoner under utbetaling	0,50 %	0,80 %
Demografisk forutsetninger		
Anvendt dødelighetstabell	K2013 BE	K2013 BE
Anvendt uføretariff	IR02	IR02
Antall personer som omfattes av ordningen		
Aktive	2	2
Pensjonister	0	0
Utmeldte med rettigheter	0	0
Totalt	2	2
Kompensasjonsordning		
Opptjent kompensasjon i 2016 inkl avkastning (eks avkastning i 2018)	867 715	829 743
Opptjent kompensasjon i 2017 inkl avkastning (eks avkastning i 2018)	1 046 347	856 132
Opptjent kompensasjon i 2018 inkl avkastning (eks avkastning i 2018)	742 650	874 315
Opptjent kompensasjon i 2019 inkl avkastning	1 439 227	0
Arbeidsgiveravgift	486 670	360 987
Totalt avsatt i kompensasjonsordningen	4 582 609	2 921 177

Det er totalt 7 ansatte som omfattes av kompensasjonsordningen. Tallene for 2019 inkluderer avkastning på opptjening av pensjon, dette er etterberegnet for alle år pr 31.12.2019.

NOTE 11 - LØNSKOSTNADER, ANTALL ANSATTE, LÅN TIL ANSATTE OG GODTGJØRELSE TIL REVISOR

	2019	2018
Lønnskostnader		
Lønninger	115 436 324	112 035 788
Arbeidsgiveravgift	17 660 606	18 188 136
Pensjonskostnader	11 651 138	10 995 684
Finansskatt	521 443	577 745
Andre ytelser	4 923 812	5 535 377
Sum	150 193 321	147 332 731

Konsernet har i regnskapsåret sysselsatt totalt 116 årsverk.

	Adm. direktør	Styret
Ytelser til ledende personer		
Lønn	2 225 795	0
Bonus	669 643	0
Pensjonsutgifter	112 186	0
Annen godtgjørelse	180 502	500 000
Sum	3 188 126	500 000

Ved oppsigelse fra selskapets side, har administrerende direktør rett til en kompensasjon tilsvarende 12 måneders fast lønn, i tillegg til lønn og bonus i den ordinære oppsigelsestiden. Denne retten opphører etter 6 måneder dersom administrerende direktør tiltrer ny stilling med samme eller høyere lønn. Retten opphører også ved grovt pliktbrudd eller mislighold som gir grunnlag for avskjed.

Administrerende direktør har et lån i selskapet på kr 1 669 979. Lånet nedbetales over 10 år og renteberegnes med normrenten. Lånet er sikret ved pant.

	2019	2018
Godtgjørelse til revisor er fordelt på følgende:		
Lovpålagt revisjon	445 385	489 042
Andre tjenester	198 593	122 811

Merverdiavgift er ikke inkludert i revisjonshonoraret.

NOTE 12 - SKATT

	2019	2018
Årets skattekostnad fordeler seg på:		
Betalbar skatt	3 587 697	3 014 009
Endring utsatt skatt	-1 372 496	-1 221 930
Korreksjon ved tidligere års feil	0	-85 411
Årets totale skattekostnad	2 215 201	1 706 668

Beregning av årets skattegrunnlag:

Ordinært resultat før skattekostnad	5 268 544	1 767 611
Permanente forskjeller	2 567 200	2 207 891
Nedskrivning aksjer og andre verdipapirer	0	1 000 000
Endring i midlertidige forskjeller	8 684 365	8 214 389
Anvendelse av fremførbart underskudd	-14 856	-85 502
Årets skattegrunnlag	16 505 253	13 104 389
Betalbar skatt (22%) av årets skattegrunnlag	3 587 697	3 014 009

	2019	2018
Oversikt over midlertidige forskjeller		
Driftsmidler	4 837 247	8 092 107
Kunderelasjoner	7 607 408	10 951 852
Merkenavn	2 283 333	2 983 333
Pensjon	-8 314 126	-6 420 158
Fordringer	-40 507	-39 293
PEBS	1 200 000	2 000 000
Avsetning for forpliktelser	-3 955 452	-3 265 446
Differanser som ikke inngår i utsatt skatt (Goodwill*)	-6 290 741	-8 781 220
Netto midlertidige forskjeller pr 31.12	-672 717	5 521 175

Utsatt skattefordel/Utsatt skatt (22%)	-144 463	1 228 033
--	----------	-----------

*Goodwill på kr. 3 290 740 og akkumulert regnskapsmessig nedskrivning på kr. 3 000 000 (note 4) inngår ikke i beregningen av utsatt skatt.

Det finnes ikke skattemessige underskudd til fremføring i konsernet.

NOTE 13 - HENDELSER ETTER BALANSEDAGEN

WHO erklærte covid-19 utbruddet som en global folkehelsekrise 30. januar 2020 og som en global pandemi 11. mars 2020. De økonomiske konsekvensene av utbruddet har ingen implikasjoner for selskapets finansielle stilling pr 31.12.2019. I 2020 vil konsernets inntekter bli noe påvirket av den negative utviklingen på børsene, men konsernet er i en sunn økonomisk og finansiell stilling og vi har dermed ingen indikasjoner på at forutsetningen om fortsatt drift ikke er til stede.

Det har historisk sett vært få tap på fordringer, men grunnet svekkelsen av økonomien som følge av pandemien, vil Gabler følge øke fokuset på oppfølging av utestående fordringer i tiden som kommer.

VI HJELPER DEG Å SE,
FORSTÅ OG SIKRE
DIN FREMTID



UAVHENGIG REVISORS BERETNING

Til generalforsamlingen i Gabler AS

Uttalelse om revisjonen av årsregnskapet

Konklusjon

Vi har revidert årsregnskapet for Gabler AS som består av selskapsregnskap og konsernregnskap. Selskapsregnskapet og konsernregnskapet består av balanse per 31. desember 2019, resultatregnskap og kontantstrømpoppstilling for regnskapsåret avsluttet per denne datoen, og en beskrivelse av vesentlige anvendte regnskapsprinsipper og andre noteopplysninger.

Etter vår mening er årsregnskapet avgitt i samsvar med lov og forskrifter og gir et rettviseende bilde av selskapets og konsernets finansielle stilling per 31. desember 2019, og av deres resultater og kontantstrømmer for regnskapsåret avsluttet per denne datoen i samsvar med regnskapslovens regler og god regnskapsskikk i Norge.

Grunnlag for konklusjonen

Vi har gjennomført revisjonen i samsvar med lov, forskrift og god revisjonsskikk i Norge, herunder de internasjonale revisjonsstandardene (ISA-ene). Våre oppgaver og plikter i henhold til disse standardene er beskrevet i avsnittet *Revisors oppgaver og plikter ved revisjonen av årsregnskapet*. Vi er uavhengige av selskapet og konsernet i samsvar med de relevante etiske kravene i Norge knyttet til revisjon slik det kreves i lov og forskrift. Vi har også overholdt våre øvrige etiske forpliktelser i samsvar med disse kravene. Etter vår oppfatning er innhentet revisjonsbevis tilstrekkelig og hensiktsmessig som grunnlag for vår konklusjon.

Øvrig informasjon

Øvrig informasjon omfatter informasjon i selskapets årsrapport bortsett fra årsregnskapet og den tilhørende revisjonsberetningen. Styret og daglig leder (ledelsen) er ansvarlig for den øvrige informasjonen. Vår uttalelse om revisjonen av årsregnskapet dekker ikke den øvrige informasjonen, og vi attesterer ikke den øvrige informasjonen.

I forbindelse med revisjonen av årsregnskapet er det vår oppgave å lese den øvrige informasjonen med det formål å vurdere hvorvidt det foreligger vesentlig inkonsistens mellom den øvrige informasjonen og årsregnskapet eller kunnskap vi har opparbeidet oss under revisjonen, eller hvorvidt den tilsynelatende inneholder vesentlig feilinformasjon. Dersom vi konkluderer med at den øvrige informasjonen inneholder vesentlig feilinformasjon, er vi pålagt å rapportere det. Vi har ingenting å rapportere i så henseende.

Ledelsens ansvar for årsregnskapet

Ledelsen er ansvarlig for å utarbeide årsregnskapet i samsvar med lov og forskrifter, herunder for at det gir et rettviseende bilde i samsvar med regnskapslovens regler og god regnskapsskikk i Norge. Ledelsen er også ansvarlig for slik intern kontroll som den finner nødvendig for å kunne utarbeide et årsregnskap som ikke inneholder vesentlig feilinformasjon, verken som følge av misligheter eller feil.

Ved utarbeidelsen av årsregnskapet må ledelsen ta standpunkt til selskapets evne til fortsatt drift og opplyse om forhold av betydning for fortsatt drift. Forutsetningen om fortsatt drift skal legges til grunn for årsregnskapet med mindre ledelsen enten har til hensikt å avvikle selskapet eller legge ned virksomheten, eller ikke har noe annet realistisk alternativ.

Revisors oppgaver og plikter ved revisjonen av årsregnskapet

Vårt mål er å oppnå betryggende sikkerhet for at årsregnskapet som helhet ikke inneholder vesentlig feilinformasjon, verken som følge av misligheter eller feil, og å avgi en revisjonsberetning som inneholder vår konklusjon. Betryggende sikkerhet er en høy grad av sikkerhet, men ingen garanti for at en revisjon utført i samsvar med lov, forskrift og god revisjonsskikk i Norge, herunder ISA-ene, alltid vil avdekke vesentlig feilinformasjon. Feilinformasjon kan skyldes misligheter eller feil og er å anse som vesentlig dersom den enkeltvis eller samlet med rimelighet kan forventes å påvirke de økonomiske beslutningene som brukerne foretar på grunnlag av årsregnskapet.

Som del av en revisjon i samsvar med lov, forskrift og god revisjonsskikk i Norge, herunder ISA-ene, utøver vi profesjonelt skjønn og utviser profesjonell skepsis gjennom hele revisjonen. I tillegg

- ▶ identifiserer og anslår vi risikoen for vesentlig feilinformasjon i årsregnskapet, enten det skyldes misligheter eller feil. Vi utformer og gjennomfører revisjonshandlinger for å håndtere slike risikoeer, og innhenter revisjonsbevis som er tilstrekkelig og hensiktsmessig som grunnlag for vår konklusjon. Risikoen for at vesentlig feilinformasjon som følge av misligheter ikke blir avdekket, er høyere enn for feilinformasjon som skyldes feil, siden misligheter kan innebære samarbeid, forfalskning, bevisste utelatelser, uriktige fremstillinger eller overstyring av intern kontroll;
- ▶ opparbeider vi oss en forståelse av den interne kontrollen som er relevant for revisjonen, for å utforme revisjonshandlinger som er hensiktsmessige etter omstendighetene, men ikke for å gi uttrykk for en mening om effektiviteten av selskapets interne kontroll;
- ▶ vurderer vi om de anvendte regnskapsprinsippene er hensiktsmessige og om regnskapsestimaterne og tilhørende noteopplysninger utarbeidet av ledelsen er rimelige;
- ▶ konkluderer vi på om ledelsens bruk av fortsatt drift-forutsetningen er hensiktsmessig, og, basert på innhentede revisjonsbevis, hvorvidt det foreligger vesentlig usikkerhet knyttet til hendelser eller forhold som kan skape betydelig tvil om selskapets evne til fortsatt drift. Dersom vi konkluderer med at det foreligger vesentlig usikkerhet, kreves det at vi i revisjonsberetningen henleder oppmerksomheten på tilleggsopplysningene i årsregnskapet. Hvis slike tilleggsopplysninger ikke er tilstrekkelige, må vi modifisere vår konklusjon. Våre konklusjoner er basert på revisjonsbevis innhentet frem til datoen for revisjonsberetningen. Etterfølgende hendelser eller forhold kan imidlertid medføre at selskapets evne til fortsatt drift ikke lenger er til stede;
- ▶ vurderer vi den samlede presentasjonen, strukturen og innholdet i årsregnskapet, inkludert tilleggsopplysningene, og hvorvidt årsregnskapet gir uttrykk for de underliggende transaksjonene og hendelsene på en måte som gir et rettviseende bilde;
- ▶ innhenter vi tilstrekkelig og hensiktsmessig revisjonsbevis vedrørende den finansielle informasjonen til enhetene eller forretningsområdene i konsernet for å kunne gi uttrykk for en mening om konsernregnskapet. Vi er ansvarlige for å fastsette strategien for, samt å følge opp og gjennomføre konsernrevisjonen, og vi har et udelte ansvar for konklusjonen på revisjonen av konsernregnskapet.

Vi kommuniserer med styret blant annet om det planlagte omfanget av revisjonen, tidspunktet for vårt revisjonsarbeid og eventuelle vesentlige funn i vår revisjon, herunder vesentlige svakheter i den interne kontrollen som vi avdekker gjennom vårt arbeid.

Uttalelse om øvrige lovmessige krav

Konklusjon om årsberetningen

Basert på vår revisjon av årsregnskapet som beskrevet ovenfor, mener vi at opplysningene i årsberetningen om årsregnskapet, forutsetningen om fortsatt drift og forslaget til disponering av resultatet er konsistente med årsregnskapet og i samsvar med lov og forskrifter.

Konklusjon om registrering og dokumentasjon

Basert på vår revisjon av årsregnskapet som beskrevet ovenfor, og kontrollhandlinger vi har funnet nødvendige i henhold til internasjonal standard for attestasjonsoppdrag (ISAE) 3000 «Attestasjonsoppdrag som ikke er revisjon eller forenklet revisorkontroll av historisk finansiell informasjon», mener vi at ledelsen har oppfylt sin plikt til å sørge for ordentlig og oversiktlig registrering og dokumentasjon av selskapets regnskapsopplysninger i samsvar med lov og god bokføringskikk i Norge.

Bergen, 31. mars 2020
ERNST & YOUNG AS

Revisjonsberetningen er signert elektronisk

Eirik Moe
statsautorisert revisor

PENNEO

Signaturene i dette dokumentet er juridisk bindende. Dokument signert med "Penneo™ - sikker digital signatur".
De signerende parter sin identitet er registrert, og er listet nedenfor.

"Med min signatur bekrefter jeg alle datoer og innholdet i dette dokument."

Eirik Moe
Statsautorisert revisor
På vegne av: Ernst & Young AS
Serienummer: 9578-5994-4-673444
IP: 84.48.xxx.xxx
2020-03-31 15:49:27Z



Dokumentet er signert digitalt, med **Penneo.com**. Alle digitale signatur-data i dokumentet er sikret og validert av den datamaskin-utregnede hash-verdien av det opprinnelige dokument. Dokumentet er låst og tids-stemplet med et sertifikat fra en betrodd tredjepart. All kryptografisk bevis er integrert i denne PDF, for fremtidig validering (hvis nødvendig).

Hvordan bekrefter at dette dokumentet er originalen?
Dokumentet er beskyttet av ett Adobe CDS sertifikat. Når du åpner dokumentet i

Adobe Reader, skal du kunne se at dokumentet er sertifisert av **Penneo e-signature service <penneo@penneo.com>**. Dette garanterer at innholdet i dokumentet ikke har blitt endret.

Det er lett å kontrollere de kryptografiske beviser som er lokalisert inne i dokumentet, med Penneo validator - <https://penneo.com/validate>

GABLER



post@gabler.no

OSLO

Henrik Ibsens Gate 100
0123 Oslo

BERGEN

Solheimsgaten 7E
5058 Bergen

KRISTIANSAND

Markensgate 30
4611 Kristiansand S

STAVANGER

Verkgata 1A
4013 Stavanger